

Tohmajärvellä selvitettiin vanhan saha-alueen ympäristö- ja terveysriskit – puhdistustarve keskeisellä alueella

Tohman vanhan saha-alueen nykytilan selvitys on valmistunut. Riskinarvioinnin perusteella todettiin keskeisellä sahan toiminta-alueella maaperän puhdistustarve. Alueen suunnittelu jatkuu tulevaisuudessa Pirkanmaan ELY-keskuksen Maaperä kuntoon -ohjelmassa yhteistyössä Tohmajärven kunnan kanssa.

Tohman vanhalla saha-alueella Tohmajärven Sörkällä toteutettiin heinä-syyskuun 2023 aikana maaperä-, sedimentti-, pinta- ja pohjavesiselvityksiä. Laajoilla selvityksillä saatiin koko sahan toiminta-alueen nykytila selvitettyä.

Selvitysten perusteella laadittiin alueen terveys-, ympäristö- ja ekologisten riskien arviointi.

Kohteessa todettiin keskeisellä saha-alueella vanhalle sahaustoiminnalle tyypillisten haitta-aineiden pitoisuuksia maaperässä sekä täyttökerroksissa. Läjitysalueella pitoisuudet olivat selkeästi pienempiä. Sedimenteissä sekä pinta- ja pohjavesissä todetut pitoisuudet olivat pieniä.

Riskinarvioinnin perusteella terveydellistä haittaa

Riskinarvioinnin perusteella Tohman entisen sahan keskeisellä alueella voi aiheutua ihmisille terveydellistä haittaa. Terveydelle haitallista altistumista voi tapahtua esimerkiksi maan nielemisen tai pölyämisen kautta.

Pintamaissa esiintyvät haitta-aineet voivat kertyä myös alueen eläimistöön ja niiden ravintoketjuun. Siten ekologisen haitan mahdollisuutta ei voida poissulkea. Haitan suuruus arvioidaan vähäiseksi. Kokonaisuudessaan dioksiinien ja furaanien kulkeutuminen kohteen ulkopuolelle pinta- ja pohjaveteen arvioidaan nykytilassa vähäiseksi.

Läjitysalueen pintamaasta, lampien sedimenteistä tai lampien vedestä ei aiheudu terveydellistä, ympäristöllistä tai ekologista haittaa.

Keskeisellä saha-alueella puhdistustarve

Yhteenvedona kokonaisuudesta todetaan, että lähimmät asuinrakennukset sijaitsevat muutaman sadan metrin päässä kohteesta. Terveydellisen haitan aiheutuminen ei ole merkittävää, ellei keskeisellä saha-alueella oleskella säännöllisesti kerran viikossa sulan maan aikana. Näin ollen saha-alueella oleskelua tulee välttää. Läjitysalueella oleskelusta tai sen lähistön asutukselle läjitysalueesta ei ole terveydellistä haittaa.

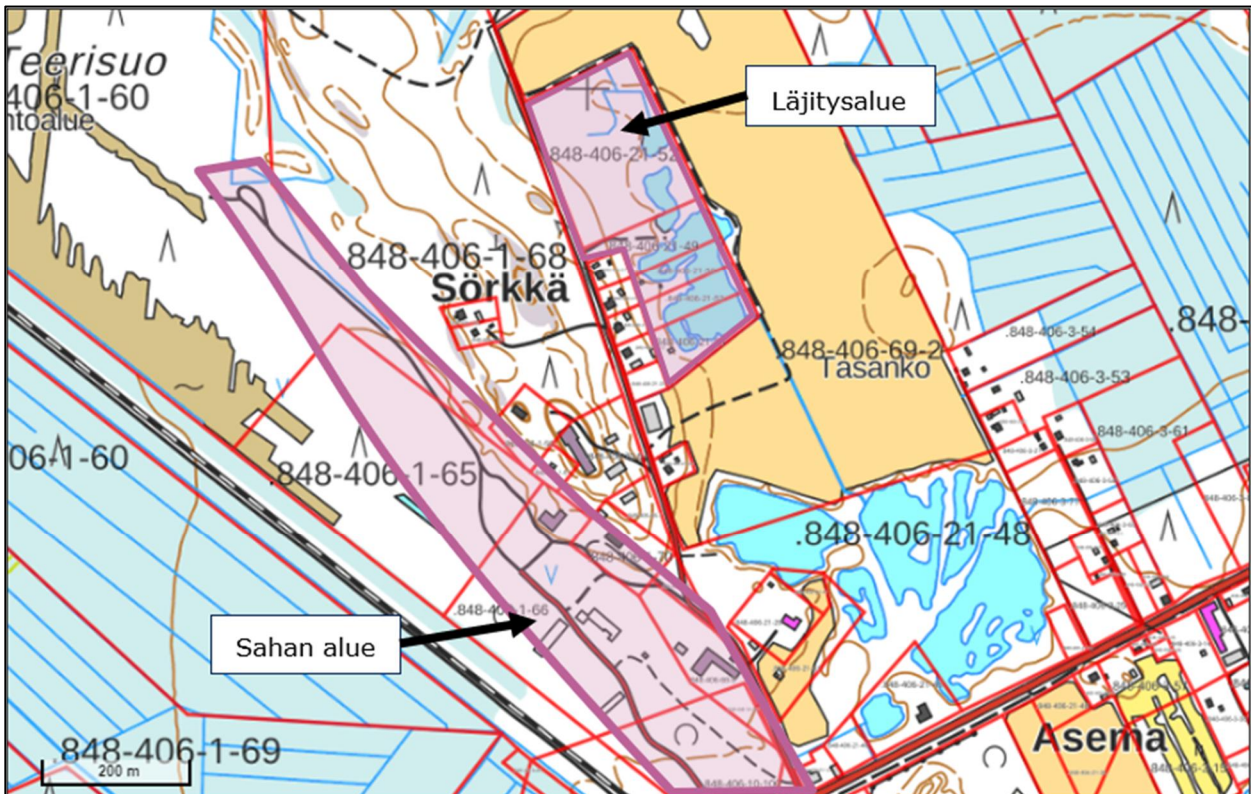
Tämänhetkisen alueen käyttötarkoituksen perusteella keskeisellä saha-alueella esiintyy maa-aineksia, jotka luokitellaan pilaantuneiksi, ja alueella on maaperän puhdistustarve. Läjitysalueella puhdistustarvetta ei ole. Sedimenttien sekä pinta- ja pohjaveden puhdistustarvetta ei ole.

Pohjois-Karjalan ELY-keskukselta lausunto

Pohjois-Karjalan ELY-keskus on antanut tehdyistä selvityksistä lausunnon, jossa se esittää, että kohteen maaperän pilaantuneisuuden rajaamiseksi tehtävät selvitykset ja maaperän puhdistamisen suunnittelu sekä puhdistamistoimet toteutettaisiin puhdistamistarpeen arvioinnin edellyttämässä laajuudessaan.

Lausuntoon, tehtyihin selvityksiin sekä arviointiin pohjautuen Tohman Sahan keskeisillä alueilla suunnittelua jatketaan tulevaisuudessa Pirkanmaan ELY-keskuksen Maaperä kuntoon -ohjelmassa yhteistyössä Tohmajärven kunnan kanssa.

Pirkanmaan ELY-keskuksen koordinoiman valtakunnallisen Maaperä kuntoon -ohjelman tarkoituksena on tunnistaa, selvittää ja puhdistaa riskikohteita. Nyt tehdyt selvitykset toteutti Ramboll Finland Oy.



Kuva 1. Tohman Sahan tutkimusalueet.

Lue lisää: www.maaperakuntoon.fi

Tarvittaessa lisätietoja antavat:

Tohmajärven kunta:

Joni Rytkönen, rakennustarkastaja, Tohmajärven kunta, puh. 040 105 4209, sähköposti: rakennusvalvonta@tohmajarvi.fi

Pirkanmaan elinkeino-, liikenne- ja ympäristökeskus:

Jari Tiainen, PIMA-asiantuntija, Pirkanmaan ELY-keskus, puh. 0295 026 235, sähköposti: jari.tiainen@ely-keskus.fi

Ramboll Finland Oy

Olli Kolari, projektipäällikkö, Ramboll Finland Oy, puh. 040 682 8672, sähköposti: olli.kolari@ramboll.fi