



# TOHMAJÄRVEN KUNTA KONSERNIOHJE

## 1. Konserniohjeen tarkoitus ja tavoite

Konserniohjeessa määritellään Tohmajärven kunnan tytäryhteisöjen toimintaohjeet ja periaatteet sekä konsernin johtamiseen, ohjaukseen ja seurantaan liittyvät toimintatavat.

## 2. Soveltamisala

Näitä konserniohjeita sovelletaan Tohmajärven kunnan tytäryhtiöihin, joissa kunnalla on määräämisvalta tai enemmistöomistus (konsernikuvaus liitteenä)

## 3. Konserniohjaus ja -johtaminen

Jokainen tytäryhtiö laatii liiketoiminta- ja taloussuunnitelman, joka saatetaan kunnanhallituksen tiedoksi.

Yhtiöt raportoivat toiminnan ja talouden oleellisista muutoksista kunnanhallitukselle toimintavuoden elokuun loppuun mennessä ja vuosittain konsernitilinpäätöksen yhteydessä.

Yhtiöt ovat velvollisia antamaan kunnalle sen pyytämät tiedot ja selvitykset.

Kunnanhallituksen mahdollisesti nimeämällä edustajalla on oikeus osallistua kunnan tytäryhtiöiden hallituksen kokouksiin.

## 3. Kirjanpito ja tilinpäätös

Tohmajärven kunnan konserniyhteisöjen tilikausi on kalenterivuosi. Yhtiöiden on järjestettävä kirjanpitoa siten, että yhtiöiden tilinpäätöksistä voidaan laatia kaikkia kunnan yhtiöitä koskeva konsernitilinpäätös.

Poistojen laskennassa noudatetaan soveltuvin osin kunnanvaltuuston hyväksymiä suunnitelmapoistojen perusteita.

Tilinpäätökset ja toimintakertomukset on toimitettava kunnalle helmikuun loppuun mennessä. Lisäksi tytäryhteisöjen tulee toimittaa kunnalle kopiot tilintarkastuskertomuksesta ja yhtiökokouksen tilinpäätöksen käsittelypöytäkirjasta viivytyksettä.

#### **4. Tilintarkastus**

Kunnan tilintarkastajalla on oikeus tarkastaa yhtiöiden toimintaa haluamassaan laajuudessa. Yhtiö antaa tarpeelliset tiedot ja avustaa niiden saamisessa.

#### **5. Yhtiöiden sijoitustoiminta**

Ne tytäryhtiöt, joiden rahoitus- ja sijoitustoiminnan keskittämisestä voidaan saada merkittävää taloudellista hyötyä, järjestävät sijoitustoiminnan kunnan mahdollisesti antamien ohjeiden mukaisesti. Kunnanhallitus määrittää tarvittaessa ne yhtiöt, euromääräiset rajat ja menettelytavat, joiden mukaan tämä sijoitustoiminta järjestetään.

#### **6. Yhtiöiden rahoituksen järjestäminen**

Tytäryhtiöiden rahoitus tulee järjestää siten, että voidaan päästä kaikkien yhtiöiden osalta parhaimpiin mahdollisiin lainaehtoihin.

#### **7. Riskienhallinta**

Tytäryhtiöiden hallitusten on järjestettävä riskienhallinta suunnitelmallisesti, omaisuus-, toiminta- ja rahoitusriskit huomioiden, kunnanhallituksen mahdollisesti antamien ohjeiden mukaisesti.

Riskienhallinta ja siihen liittyvä vakuuttamisvastuu on tytäryhteisöillä.

#### **8. Henkilöstöpolitiikka**

Yhtiöt noudattavat toiminnassaan soveltuvin osin kunnanhallituksen mahdollisesti antamia ohjeita kunnanvaltuuston hyväksymistä henkilöstöpolitiikan periaatteista.

Henkilöstöhankinnassa tulee yhtiöiden ottaa huomioon konsernin sisäiset henkilöstön siirtotarpeet.

#### **9. Palvelujen ostaminen ja hankinnat**

Yhtiöiden tulee ulkopuolisia suunnittelu- ja muita palveluja tarvitessaan ensisijaisesti käyttää kunnan tai muiden kunnan yhtiöiden järjestämiä palveluja, mikäli se kilpailulainsäädäntö huomioiden on mahdollista.

## 10. Konserniohjeiden voimaantulo ja valvonta

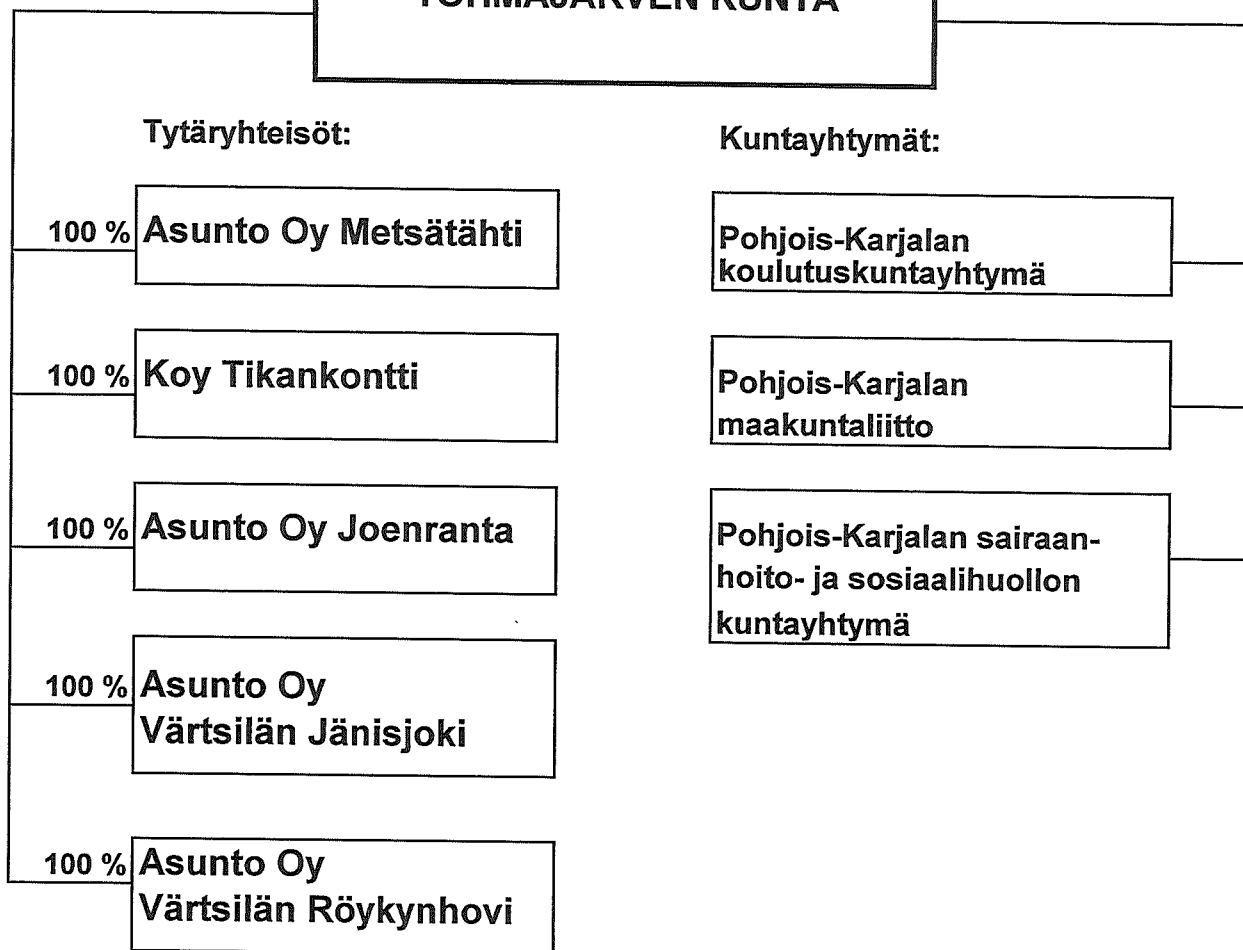
Nämä konserniohjeet ovat voimassa toistaiseksi. Ohjeet käsitellään jokaisessa konserniin kuuluvassa yhtiön hallituksessa.

Yhtiöt toimivat kunnanhallituksen ohjauksen alaisena. Kunnanhallitus valitsee toimikaudekseen tytäryhteisöjen yhtiökokousedustajat ja evästää edustajia tytäryhtiöiden hallitukseen tai vastaaviin toimielimiin valittavista henkilöistä. Tytäryhtiöiden toimintaa ja näiden konserniohjeiden noudattamista seuraa kunnanjohtaja , yhteyshenkilönä tytäryhtiöihin toimii talous- ja hallintojohtaja (viite: kunnanhallituksen johtosääntö §15 ja § 18)

Ohje hyväksytty Tohmajärven kunnanhallituksessa 8 15 2007 § 201

**TOHMAJÄRVEN KUNTAKONSERNI**  
1.1.2006 alkaen

**TOHMAJÄRVEN KUNTA**



**Muut merkittävät omistukset:**

50,90 %	Asunto oy Auralanranta
26,50 %	Keski-Karjalan Kehitys Oy
20,93 %	Kiinteistö Oy Tohmajärven Linjakas
23,89 %	Tohmajärven Op- talo
17,53 %	Kiinteistö Oy Tohmajärven toimistotalo
4,75 %	P-K:n Sähkö Oy ja P-K:n Energiaholding Oy