
Onkamon osayleiskaava

Osayleiskaavan selostus



Tohmajärven kunta

11.12.2018

S **SITO**

SISÄLTÖ

1	PERUS- JA TUNNISTETIEDOT	4
1.1	Tunnistetiedot.....	4
1.2	Kaavan tarkoitus	4
1.3	Kaava-alueen kuvaus.....	4
1.4	Luettelo selostuksen liiteasiakirjoista	5
2	TIIVISTELMÄ	5
2.1	Kaavaprosessin vaiheet	5
2.2	Osayleiskaavan sisältö.....	6
2.3	Selvitykset	6
2.4	Osayleiskaavan toteuttaminen	6
3	KAAVOITUSTILANNE.....	7
3.1	Valtakunnalliset alueidenkäyttötavoitteet	7
3.2	Maakuntakaavat.....	8
3.3	Yleiskaava	11
3.4	Asemakaava.....	11
3.5	Valtatien 9 yleissuunnitelma ja YVA	11
4	SUUNNITTELUALUEEN NYKYTILANNE.....	12
4.1	Maankäyttö ja asutus	12
4.2	Maanomistus	12
4.3	Palvelut, elinkeinotoiminta ja matkailu	12
4.4	Virkistys	12
4.5	Maisema, kulttuuriympäristö ja muinaisjäännökset.....	13
4.6	Maa- ja kallioperä.....	15
4.7	Pinta- ja pohjavedet	17
4.8	Luonnonolot.....	18
4.9	Liikenne	20
4.10	Ympäristöhäiriöt	22
5	OSALLISTUMINEN JA VUOROVAIKUTUS	23
5.1	Osalliset.....	23
5.2	Osallistuminen ja vuorovaikutusmenettely	23
5.3	Viranomaisyhteistyö	24
5.4	Tiedottaminen.....	24
5.5	Muutoksenhaku.....	24
5.6	Tavoiteaikataulu	24
6	SUUNNITTELUN VAIHEET	25
6.1	Osayleiskaavan suunnittelun tarve	25
6.2	Suunnittelun käynnistäminen ja sitä koskevat päätökset.....	25
6.3	Osayleiskaavan tavoitteet	25
6.4	Osayleiskaavaaluonnokset	25
6.5	Osayleiskaavaehdotus	31
6.6	Kaavan hyväksyminen	33
7	OSAYLEISKAAVAN KUVAUS.....	34
7.1	Kaavaratkaisu.....	34
7.2	Kaavamerkinnot ja määräykset.....	35
8	KAAVAN VAIKUTUKSET	38
8.1	Liikenteeseen kohdistuvat vaikutukset.....	38
8.2	Maankäyttöön ja yhdyskuntarakenteeseen kohdistuvat vaikutukset	38
8.3	Ihmisten elinoloihin kohdistuvat vaikutukset	38
8.4	Maisemaan ja kulttuuriympäristöön kohdistuvat vaikutukset	38
8.5	Melu- ja värinävaikutukset	39
8.6	Ilmanlaatuun kohdistuvat vaikutukset	40
8.7	Luontoon ja ympäristön suojeluun kohdistuvat vaikutukset.....	40

8.8	Pinta- ja pohjavesiin kohdistuvat vaikutukset.....	40
8.9	Elinkeinoin ja työpaikkoihin kohdistuvat vaikutukset.....	41
8.10	Matkailuun kohdistuvat vaikutukset	41
8.11	Taloudelliset vaikutukset.....	41
9	SUHDE VALTAKUNNALLISIIN ALUEIDENKÄYTTÖTAVOITTEISIIN	41
10	OSAYLEISKAAVAN TOTEUTUS	41
11	YHTEYSTIEDOT	42

Kannen kuva:



Taustakartat:

© MML 2017

Sähköinen ympäristö- ja paikkatietoaineisto:

© OIVA, SYKE 2017

1 Perus- ja tunnistetiedot

1.1 Tunnistetiedot

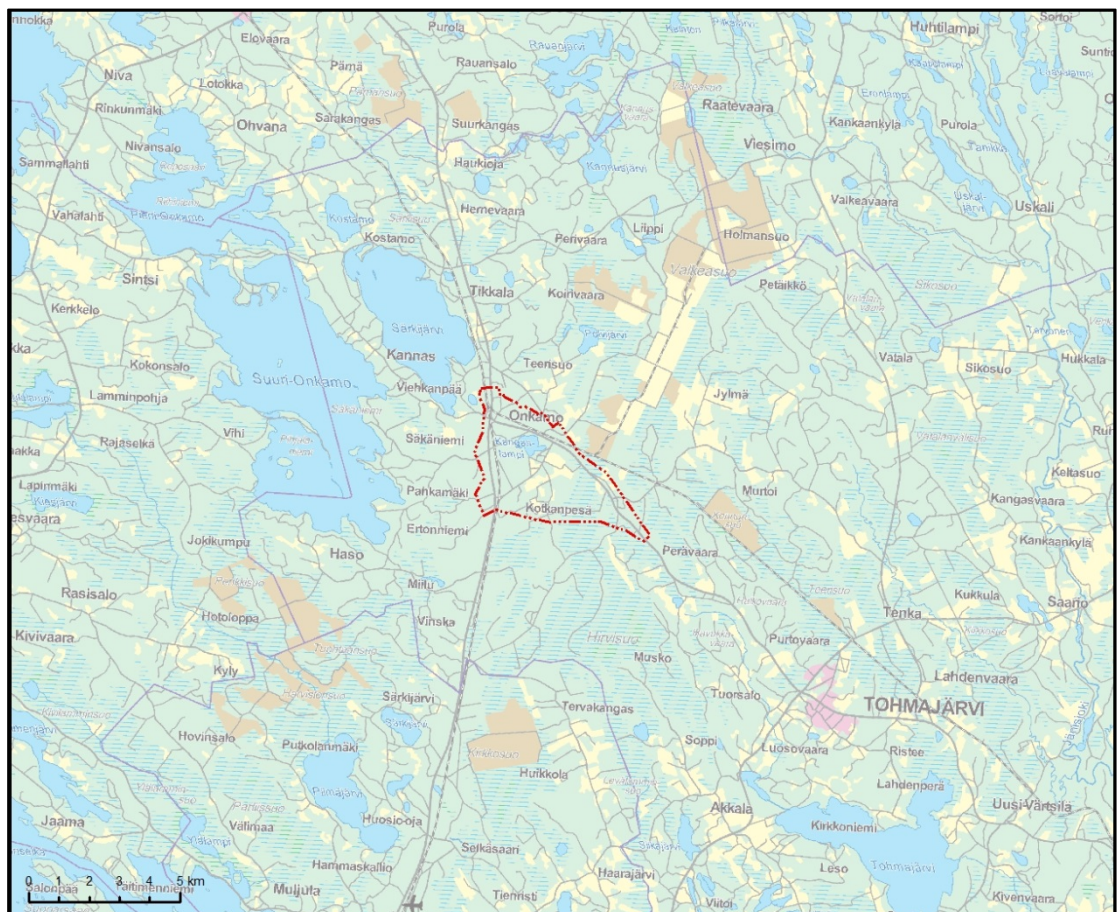
Osayleiskaavan selostus koskee 11.12.2018 päivättyä osayleiskaavakarttaa.

Kunta:	Tohmajärvi
Kaavan nimi	Onkamon osayleiskaava
Kaavan laatija:	Sito Oy, [REDACTED]
Kunnan edustaja:	Tekninen johtaja [REDACTED]

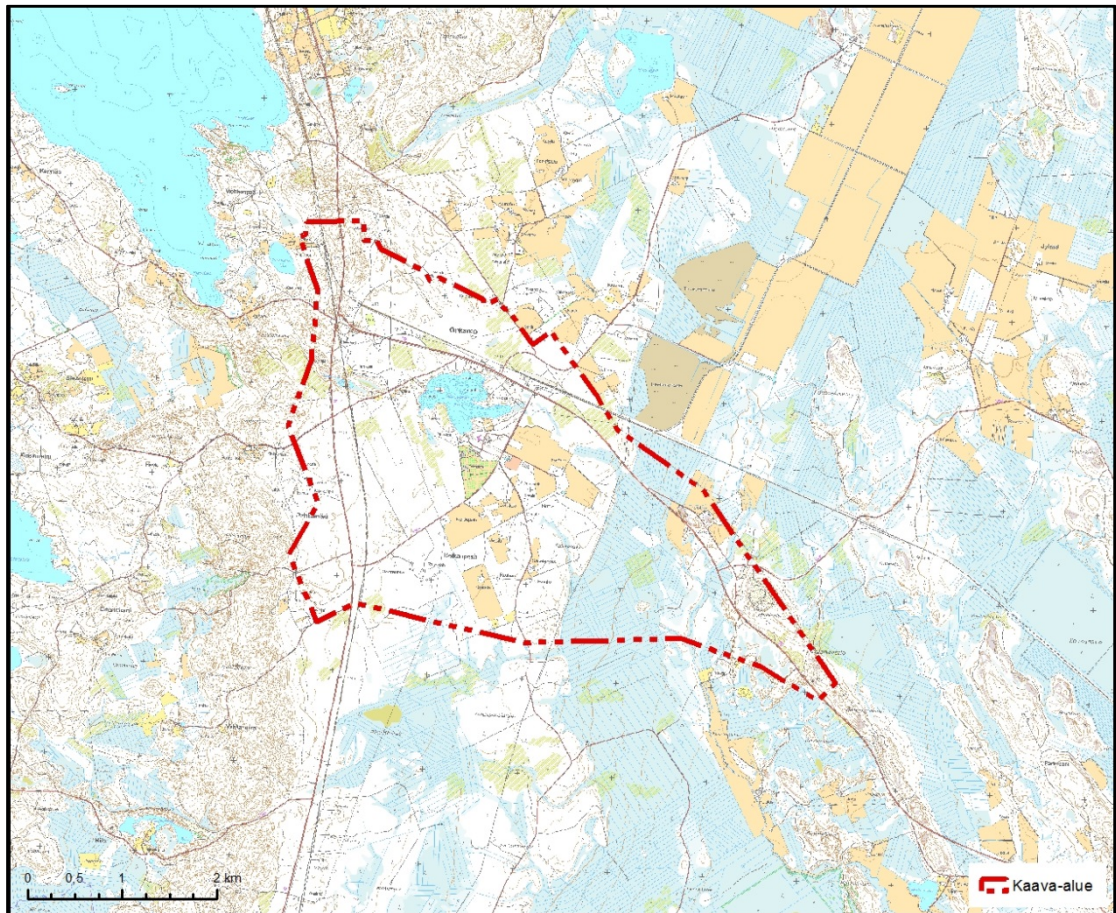
1.2 Kaavan tarkoitus

Kaavan tavoitteena on kehittää Onkamon maankäyttöä ja sovittaa se yhteen valtatie 9 parantamisen kanssa.

1.3 Kaava-alueen kuvaus



Kuva 1.1. Kaava-alueen sijainti.



Kuva 1.2. Osayleiskaavan rajaus.

Kaava-alue kattaa Onkamon taajaman ja sen ympäristön sekä valtatie 9 suunniteltua uutta linjausta koskevat alueet.

1.4 Luettelo selostuksen liiteasiakirjoista

- 1 Osallistumis- ja arviointisuunnitelma 10.2.2016
- 2 Vastineet 12.12.2016 kaavaluonnosten lausuntoihin ja mielipiteisiin
- 3 Onkamon osayleiskaavaan liittyvä rakennusten inventointi 2017. Inventointikohteina olivat 1970-luvulla ja aikaisemmin rakennetut inventoimattomat asuinrakennukset. 9/2017.
- 4 Onkamon osayleiskaavaan liittyvä rakennusten uudelleen inventointi 2018
- 5 Vastineet 7.12.2018 kaavaehdotuksen lausuntoihin ja muistutuksiin

Tausta-aineisto (YVA)

Valtatie 9 parantaminen Tohmajärven kunnan alueella välillä Onkamo ja Niirala, Tohmajärvi. Ympäristövaikutusten arviointimenettelyyn (YVA) liittyvä aineisto on luettavissa ympäristöhallinnon internet-sivulta: www.ymparisto.fi/onkamoniiralaYVA.

2 Tiivistelmä

2.1 Kaavaprosessin vaiheet

Tohmajärven kunnanhallitus päätti kokouksessaan 15.2.2016 § 51 käynnistää Onkamon osayleiskaavan muutoksen laatimisen.

Kaavan aloitusvaiheen viranomaisneuvottelu pidettiin 15.8.2016.

Tohmajärven kunnanhallitus päätti kokouksessaan 15.8.2016 § 200 laittaa nähtäville Onkamon osayleiskaavan osallistumis- ja arviointisuunnitelman (MRL 63 §), kaavan laatimisvaiheen aineistot eli kaavaselostuksen luonnokset ja niihin liittyvät vaihtoehdot kaavakarttojen luonnokset (MRL 62 §) sekä laatia kuulutuksen kaavaluonnoksen nähtävillä olosta ja lähettää lausuntopyynnöt kaava-aineistosta.

Kaavaluonnos oli nähtävillä 28.8.–28.9.2016.

Kaavaluonnoksesta saatiin 6 lausuntoa ja 17 mielipidettä.

Kunnanhallitus päätti 23.1.2017 § 25, että kaavaehdotus laaditaan pohjoisimman valtatie linjausvaihtoehdon pohjalta (Onkamo D).

Kunnanhallitus päätti kokouksessaan 19.3.2018 § 79 asettaa kaavaehdotuksen nähtäville.

Kaavaehdotus oli nähtävillä 26.2.-29.3.2018.

Ehdotusvaiheen viranomaisneuvottelu pidettiin 11.6.2018.

2.2 Osayleiskaavan sisältö

Osayleiskaavalla sovitetaan Onkamon maankäyttö valtatie 9 parantamiseen. Kaavoitusta on tehty samaan aikaan valtatie 9 yleissuunnitelman ja YVA:n kanssa.

Onkamon nykyinen yleiskaava on vuodelta 2003. Uuden yleiskaavan maankäyttöraiskaisut eivät valtatie lukuun ottamatta poikkea merkittävästi nykyisen vanhan yleiskaavan mukaisista suunnitelmista. Yleiskaavalla kuitenkin ajantasaistetaan maankäytön suunnitelmia.

2.3 Selvitykset

Valtatie 9 yleissuunnitelman ja YVA:n laatimisen yhteydessä tehtyjä selvityksiä hyödynnettiin osayleiskaavassa.

2.4 Osayleiskaavan toteuttaminen

Osayleiskaavan uuden maankäytön toteuttaminen on sidoksissa valtatie 9 parantamisen toteuttamiseen.

3 Kaavoitustilanne

3.1 Valtakunnalliset alueidenkäyttötavoitteet

Valtioneuvosto päätti valtakunnallisista alueidenkäyttötavoitteista 14.12.2017. Päätöksellä valtioneuvosto korvaa valtioneuvoston vuonna 2000 tekemän ja 2008 tarkistaman päätöksen valtakunnallisista alueidenkäyttötavoitteista.

Valtakunnalliset alueidenkäyttötavoitteet ovat osa maankäyttö- ja rakennuslain mukaista alueidenkäytön suunnittelujärjestelmää. Tarkoituksena on varmistaa valtakunnallisesti merkittävien asioiden huomioon ottaminen kuntien kaavoituksessa. Maankäyttö- ja rakennuslain 24 §:n mukaan alueidenkäytön suunnittelussa on huolehdittava valtakunnallisten alueidenkäyttötavoitteiden huomioon ottamisesta siten, että edistetään niiden toteuttamista.

Tämän kaavan suunnitteluun vaikuttavat ainakin seuraavat valtakunnalliset alueidenkäyttötavoitteet:

Toimivat yhdyskunnat ja kestävä liikkuminen

- Edistetään koko maan monikeskuksista, verkottuvaa ja hyviin yhteyksiin perustuvaa aluerakennetta, ja tuetaan eri alueiden elinvoimaa ja vahvuuksien hyödyntämistä. Luodaan edellytykset elinkeino- ja yritystoiminnan kehittämiseksi.

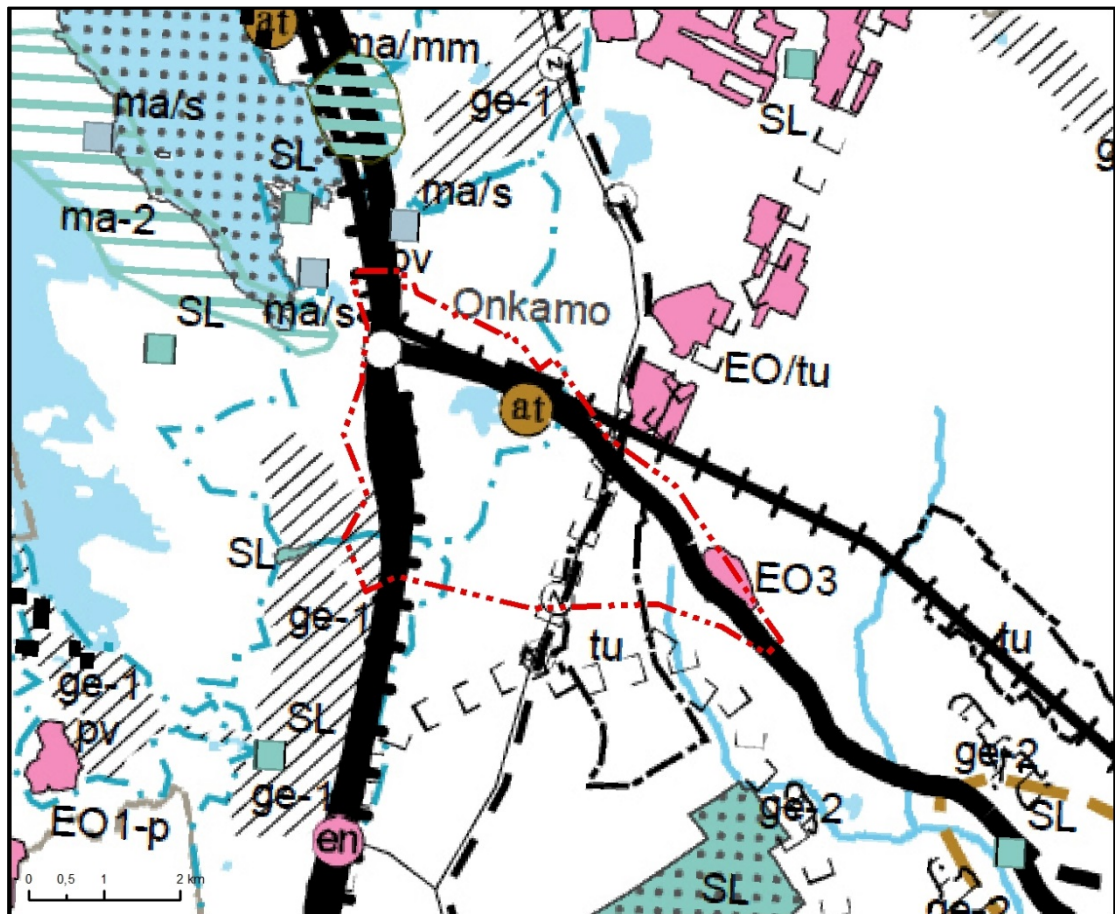
Tehokas liikennejärjestelmä

- Edistetään valtakunnallisen liikennejärjestelmän toimivuutta.
- Turvataan kansainvälisesti ja valtakunnallisesti merkittävien liikenne- ja viestintäyhteyksien jatkuvuus ja kehittämismahdollisuudet sekä kansainvälisesti ja valtakunnallisesti merkittävien satamien, lentoasemien ja rajanylityspaikkojen kehittämismahdollisuudet.

Terveellinen ja turvallinen elinympäristö

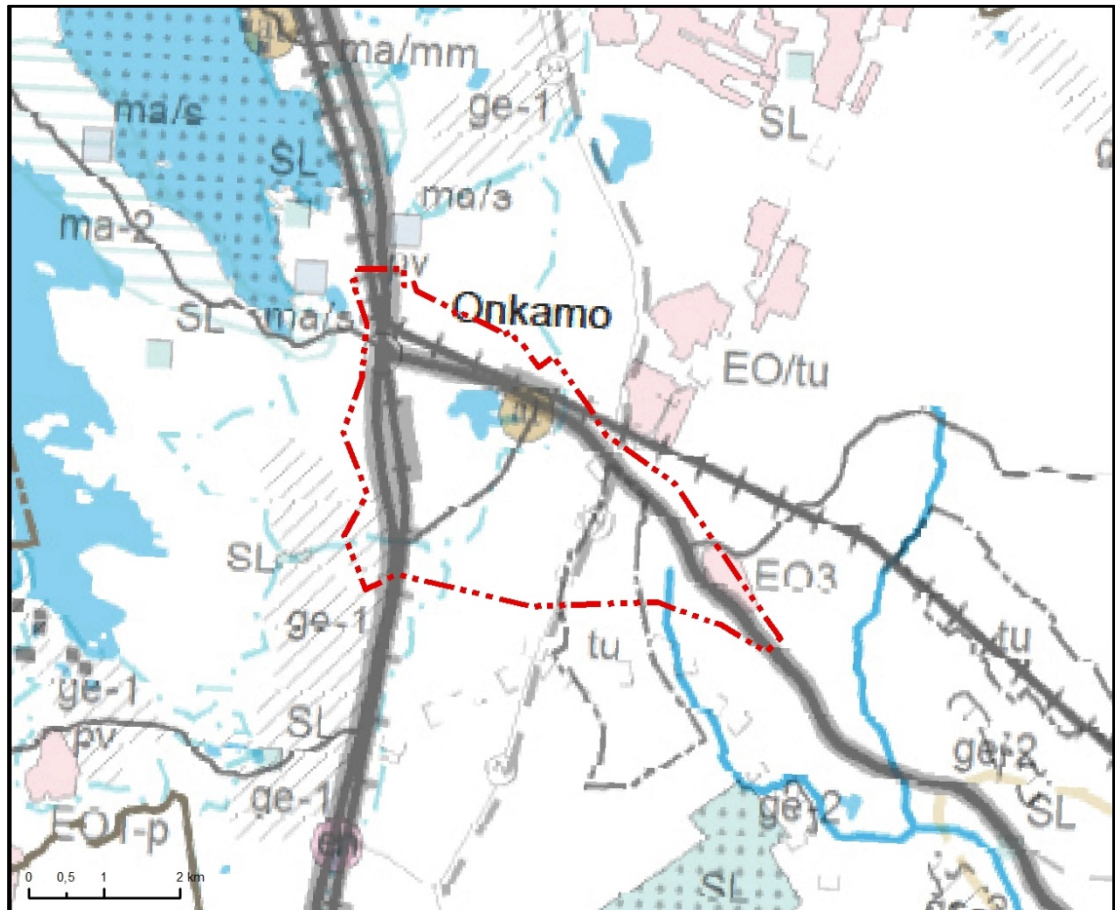
- Ehkäistään melusta, tärinästä ja huonosta ilmanlaadusta aiheutuvia ympäristö- ja terveyshaittoja.

3.2 Maakuntakaavat



Kuva 3.1. Pohjois-Karjalan maakuntakaavan vaihekaavojen 1, 2 ja 3 (vahvistettu 2007, 2010 ja 2014) yhdistelmä. Kaava-alue on merkitty karttaan punaisella.

Osayleiskaava-alueen kohdalla maakuntakaavassa on seuraavia merkintöjä: Valta-kunnallisesti merkittävä runkotie (paksut mustat viivat), Eritasoliittymä (valkoinen ympyrä), Nopean junaliikenteen rata ja liikennepaikka (paksu ratamerkintä, suunniteltu rata), Päärata ja liikennepaikka (ohut ratamerkintä, nykyinen rata), Kalliokiviainesten ottoalue (EO3), Pääsähkölinja 110 kV (z, ohut viiva), Ohjeellinen pääsähkölinja 400 kV (z, katkoviiva), Kyläalue (at, ruskea pallo), Turvetuotannon kannalta tärkeä alue (tu), Tärkeä tai vedenhankintaan soveltuva pohjavesialue (pv), Arvokas harju- tai moreeni-alue (ge-1, viivoitettu alue) sekä Ohjeellinen moottorikelkkailureitti (peräkkäisistä hakasuluista muodostettu viiva).

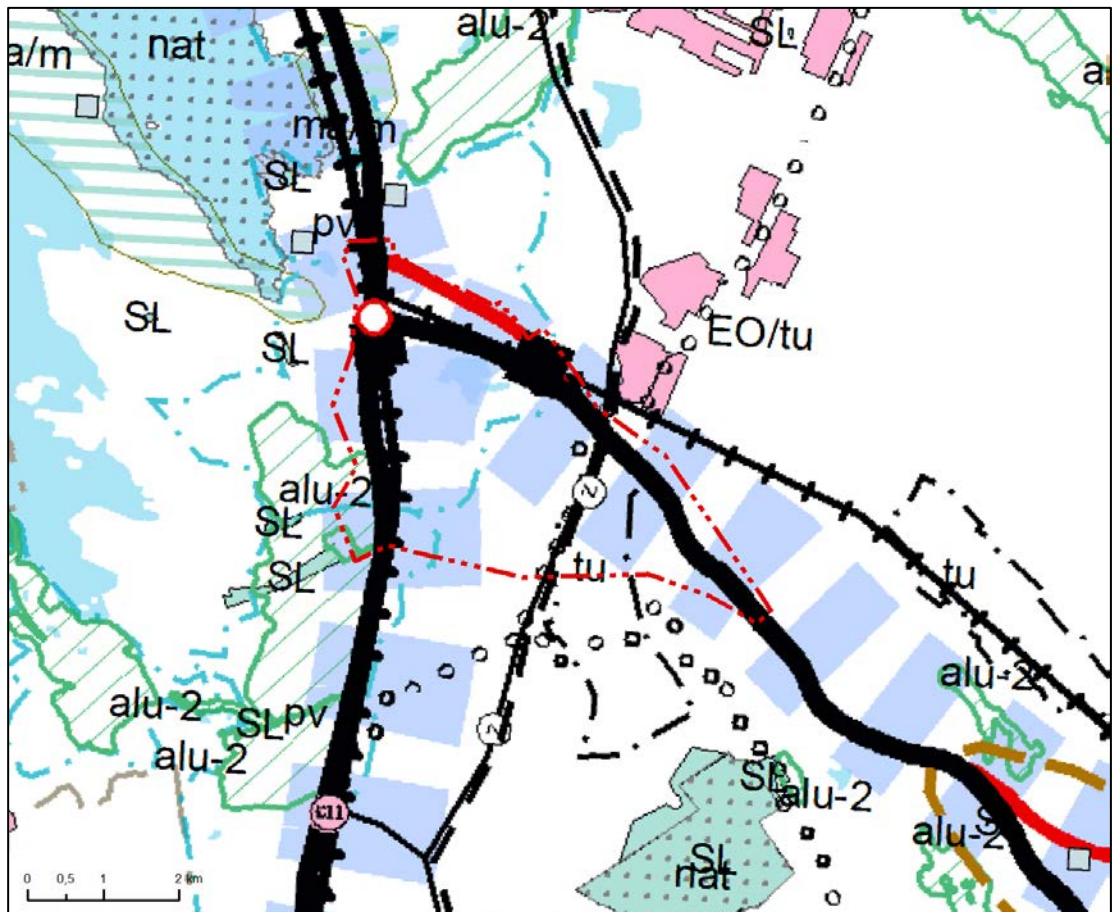


Kuva 3.2. Ote Pohjois-Karjalan maakuntakaavan 4. vaihekaavasta (Vahvistettu ympäristöministeriössä 18.8.2016).

Pohjois-Karjalan 4. maakuntakaava on vahvistettu ympäristöministeriössä 18.8.2016. Maakuntakaava on saanut lainvoiman jo vahvistuspäätöksessä, mutta maakuntakaava kuulutetaan vielä, jonka jälkeen se tulee voimaan. Kaavassa käsitellään vähittäiskauppan suuryksiköt, keskusverkko, taajamatoimintojen alueet sekä joitakin teollisuus- ja työpaikkatoimintojen alueita. Onkamon osayleiskaavan alueelle ei ole osoitettu merkintöjä.

Pohjois-Karjalan maakuntakaava 2040

Pohjois-Karjalan maakuntahallitus käynnisti 21.12.2015 Pohjois-Karjalan maakuntakaava 2040 laatimisen. Maakuntakaavatyö on luonteeltaan kokonaismaakuntakaavan tarkistus eli tavoitteena on saattaa maakuntakaava ajan tasalle ja yksiin kansiin. Kokonaismaakuntakaava käsittää Pohjois-Karjalan kaikki kunnat ja se korvaa hyväksytyksi tultuaan aiemmat vaihemaakuntakaavat.

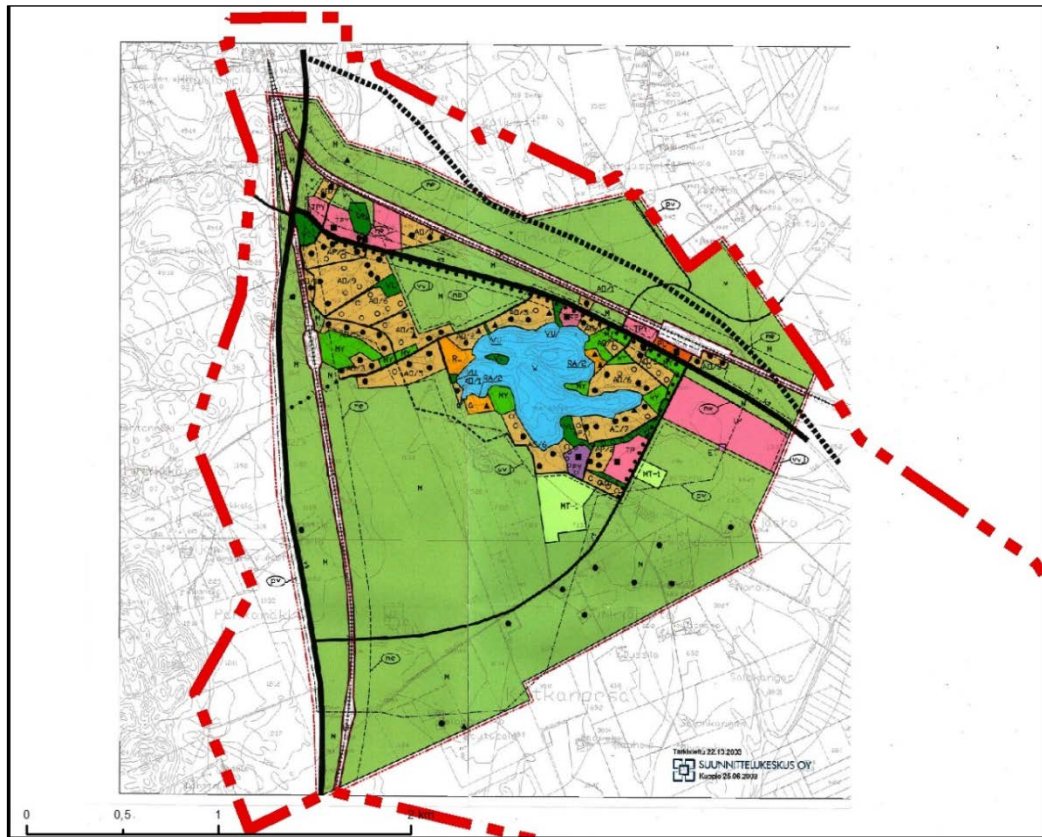


Kuva 3.3. Ote maakuntakaavan 2040:n luonnoksesta 29.10.2018.

Kaavaan on merkitty muun muassa sinisillä palkeilla liikenteen kehittämiskäytävä sekä punaisella ympyrällä eritasoliittymäksi kehitettävä liittymä.

Kaavaluonnos 29.10.2018 ja laatimisvaiheen aineisto oli nähtävillä 12.11.-20.12.2018.

3.3 Yleiskaava



Kuva 3.4. Onkamon ja Tikkanen yleiskaava, jonka kunnanvaltuusto hyväksyi 10.11.2003.

Kaava-alueella on voimassa Onkamon ja Tikkanen osayleiskaava (KV 10.11.2003). Kaavaa muutettiin vuonna 2008 (Onkamon osayleiskaavan muutos KV 1.9.2008), niin, että entinen leirintäalue (RL) muutettiin omakotialueeksi (AO).

Valtatie 9 on osoitettu kaavassa merkinnällä kantatie (kt) kaavan laatimisajankohdan tieluokituksen mukaisesti. Sen rinnalla on jalankulun ja pyöräilyn reitti ja ohjeellinen melualue. Valtatien 9 ns. pohjoinen linjausvaihtoehto on merkitty kaavaan merkinnällä ohjeellinen/vaihtoehtoinen tielinjaus. Osayleiskaavassa on esitetty uusia rakennuspaikkoja Kangaslammin ympäristössä erillispientalovaltaiselle asuntoalueelle (AO). Osa niistä on toteutumattomia. Valtatien läheisyydessä on uusia työpaikka-alueita (TP, TPY), joista laajin sijaitsee Taimitarhantien risteyksessä valtatie eteläpuolella toteutamattomana. Taimitarhantien risteyksen luoteispuolella on lähipalvelujen aluetta (PL). Urheilukentän alue ja uimaranta on osoitettu urheilu- ja virkistyspalvelujen alueena (VU).

3.4 Asemakaava

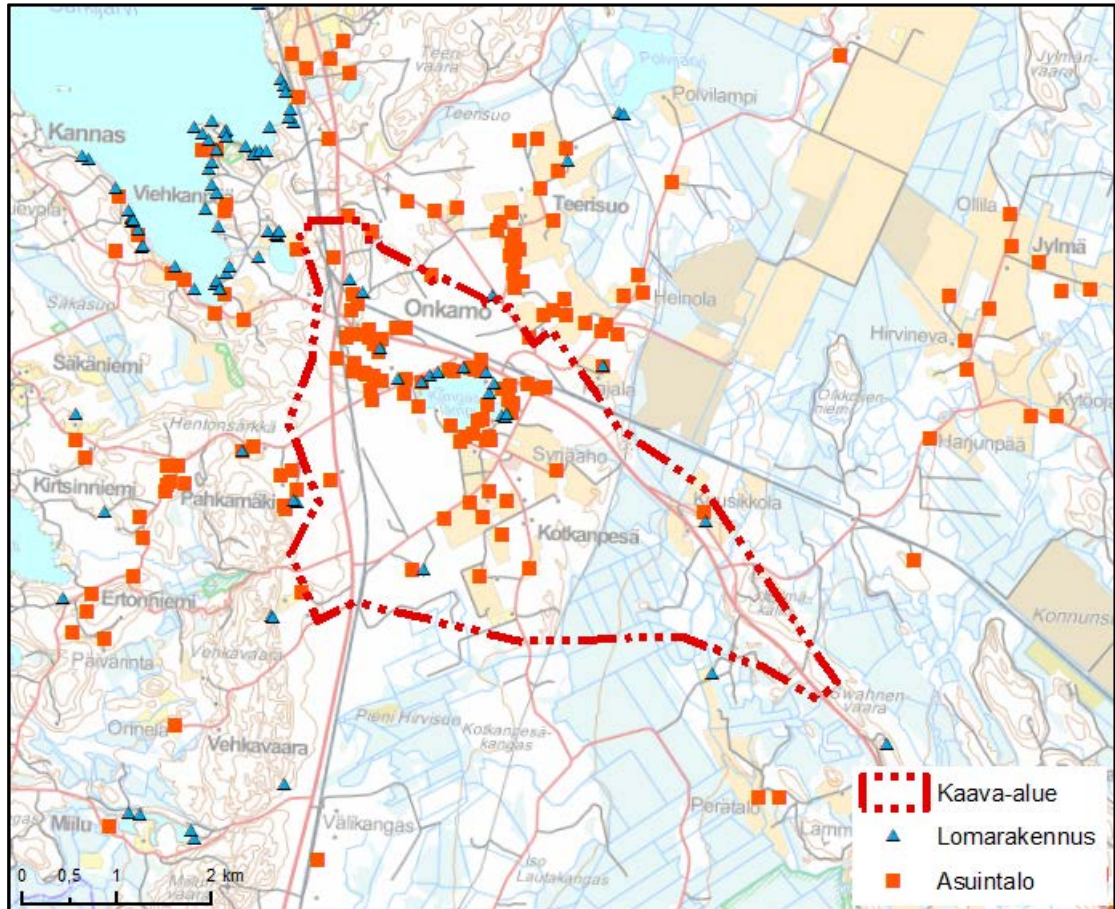
Alueella ei ole asemakaavoja

3.5 Valtatien 9 yleissuunnitelma ja YVA

Pohjois-Savon ELY-keskus käynnisti valtatie 9 parantamisen yleissuunnitelman laatimisen keväällä 2012. Maantielain mukaisen yleissuunnitelman lisäksi hankkeesta tehdään YVA-lain mukainen ympäristövaikutusten arviointimenettely. Hankkeen YVA-ohjelma valmistui elokuussa 2013 ja YVA-selostus kesällä 2016. Onkamon kohdalla YVA:ssa tutkitaan nykyisen valtatie linjauksen lisäksi kolmea linjausvaihtoehtoa.

4 Suunnittelualan nykytilanne

4.1 Maankäyttö ja asutus



Kuva 4.1. Asutus kaava-alueella.

Tohmajärvi sijaitsee Pohjois-Karjalan kaakkoisosassa, Keski-Karjalan seutukunnassa. Asukkaita Tohmajärvellä on noin 5000. Tohmajärven naapurikuntia ovat Pohjois-Karjalan maakuntakeskus Joensuu, Kitee ja Rääkkylä.

Onkamo on Tohmajärven yksi suurimmista kylistä ja siellä asuu noin 400 asukasta.

4.2 Maanomistus

Kaava-alue on pääosin yksityisessä maanomistuksessa.

4.3 Palvelut, elinkeinotoiminta ja matkailu

Onkamossa ei ole kauppapalveluita tai kouluja, mutta siellä on päiväkotia. Tikkanen koulu (luokat 1-6) sijaitsee noin 4 kilometriä Onkamon liittymästä pohjoiseen. Yläkoulu ja lukio sijaitsevat Kemiessä noin 15 kilometrin päässä.

Onkamossa on maatalouteen liittyviä työpaikkoja, metsähakkeen tuotantolaitos ja autokorjaamo. Alueella ei ole matkailuun liittyviä palveluita.

4.4 Virkistys

Kaava-alueella Kangaslammen rannoilla on uimaranta ja uima-alueita. Urheilukenttä sijaitsee valtatie 9 ja Niiralan radan välissä kaavan luoteisosassa.

4.5 Maisema, kulttuuriympäristö ja muinaisjännökset



Kuva 4.2. Maisema- ja kulttuuriympäristökohteet. Numeroidut kohteet viittaavat rakennusinventointikohteiden taulukkoon (taulukko 4.1).

Tohmajärvi on maisema-alueiden vaihtumisvyöhykettä sijoittuen Vaara-Suomen ja Itäisen Järvi-Suomen maisemamaakuntiin.

Kaava-alueella ei sijaitse valtakunnallisesti tai maakunnallisesti arvokkaita maisema-alueita. Lähin maakunnallisesti arvokas maisema-alue Onkamon Kannaksen kylämaisema sijaitsee kaavan länsipuolella.

Kaava-alueelta on 2017 ja 2018 tehdyissä rakennusinventoinneissa (liitteet 3 ja 4) on tunnistettu 8 kohdetta, jotka on merkitty kaavakarttaan. Kohteet on esitetty seuraavassa taulukossa.

Taulukko 4.1. Rakennusinventointien perusteella kaavakarttaan merkityt kohteet.

Numero ja nimi	Kohdenumero ja osoite	Kuvaus	Merkity kaavakartalla
1. 	kohde 26, 	Todella hyväkuntoinen ja alkuperäisen näköinen 1920 luvulla valmistunut hirsitalo.	sr-1 Suojeltava rakennus. Rakennuksessa suoritettavien korjaus- ja muutostöiden ja käyttötarkoitusten muutosten on oltava sellaisia, että rakennus- ja kulttuurihistoriallisesti arvokas luonne säilyy. Maankäyttö- ja rakennuslain 41 §:n 2 momentin perusteella määrätään, että arvokasta rakennusta ei saa purkaa. Merkinnässä oleva numero viittaa kaavaselostuksen kohdenumeroon. Kohteeseen liittyvistä toimenpiteistä on pyydettävä museoviranomaisen lausunto.
2. 	kohde 40, 	1930 rakennettu asuinrakennus. Asuinrakennus on vuosien saatossa painunut osin maan sisään ja julkisivulaudoitus jo hipoo nurmientä. Alakerran ikkunat uusittu 60-70 luvulla. Nykyisin loma-asunto, tyhjiin.	kh-2 Kulttuurihistoriallisia arvoja sisältävä rakennus. Rakennuksen korjaus- ja muutostöissä suositellaan vaalimaan sen rakennus- ja kulttuurihistoriallisia arvoja. Merkintä ei estä rakennuksen purkamista. Merkinnässä oleva numero viittaa kaavaselostuksen kohdenumeroon.
3. 	kohde 21, 	Alkuperäisen oloinen 1949 valmistunut koulu, joka on muutettu asuinkäyttöön. Tiilinen vesikatto sammaloitunut ja alkaneet olla tiensä päässä. Julkisivurappaukset ja maalaukset irtoilevat.	kh-3 Kulttuurihistoriallisia arvoja sisältävä rakennus. Rakennuksen korjaus- ja muutostöissä suositellaan vaalimaan sen rakennus- ja kulttuurihistoriallisia arvoja. Merkintä ei estä rakennuksen purkamista. Merkinnässä oleva numero viittaa kaavaselostuksen kohdenumeroon.
4. 	kohde 30, 	Metsäkoulun entinen ruokala muutettu asuinrakennukseksi. Julkisivuihin ei ole tehty merkittäviä muutoksia. Ikkunat lienee uusittu -80 luvulla.	kh-4 Kulttuurihistoriallisia arvoja sisältävä rakennus. Rakennuksen korjaus- ja muutostöissä suositellaan vaalimaan sen rakennus- ja kulttuurihistoriallisia arvoja. Merkintä ei estä rakennuksen purkamista. Merkinnässä oleva numero viittaa kaavaselostuksen kohdenumeroon.
5. 	kohde 3, 	Autio asumaton vaatimaton talo. Julkisivut punamulta-maalattu "pysty rakorimalaudoitettu" pieni mökki arviolta 1950-luvulta. Purkukuntoinen, rakennus tuhoutumassa.	kh-5 Kulttuurihistoriallisia arvoja sisältävä rakennus. Rakennuksen korjaus- ja muutostöissä suositellaan vaalimaan sen rakennus- ja kulttuurihistoriallisia arvoja. Merkintä ei estä rakennuksen purkamista. Merkinnässä oleva numero viittaa kaavaselostuksen kohdenumeroon.

Numero ja nimi	Kohdenumero ja osoite	Kuvaus	Merkitä kaavakartalla
6. 	kohde 4, 	VR:n entisiä radanvarsi rakennuksia. Alkuperäisen rakennuksen VR-rakennuksen hirsiset julkisivut on päällystetty -60 tai -70 luvun alussa mineriitti-levyillä. Vanha VR-talusrakennus. Hyväkuntoinen ja hyvin säilynyt. Rakenteet pääosin alkuperäisiä.	kh-6 Kulttuurihistoriallisia arvoja sisältävä rakennus. Rakennuksen korjaus- ja muutostöissä suositellaan vaalimaan sen rakennus- ja kulttuurihistoriallisia arvoja. Merkintä ei estä rakennuksen purkamista. Merkinnässä oleva numero viittaa kaavaselostuksen kohdenumeroon.
7. 	kohde 45, 	1930-luvun uudisasutustila. Rakennettu hirrestä ja jatko-osa vaakaponttilaudasta. Päätykolmiot ja räystään aluset on pystyrakorimalaudoitettut. Rakennus ollut vuosia käyttämättä	kh-7 Kulttuurihistoriallisia arvoja sisältävä rakennus. Rakennuksen korjaus- ja muutostöissä suositellaan vaalimaan sen rakennus- ja kulttuurihistoriallisia arvoja. Merkintä ei estä rakennuksen purkamista. Merkinnässä oleva numero viittaa kaavaselostuksen kohdenumeroon.
8. 	kohde 48, 	Vuodelta 1948. Rakennusta laajennettu ja minkä näkee julkisivusta ja vesikatosta. Alkuperäinen navetta ja saunarakennus.	kh-8 Kulttuurihistoriallisia arvoja sisältävä rakennus. Rakennuksen korjaus- ja muutostöissä suositellaan vaalimaan sen rakennus- ja kulttuurihistoriallisia arvoja. Merkintä ei estä rakennuksen purkamista. Merkinnässä oleva numero viittaa kaavaselostuksen kohdenumeroon.

Muinisjännökset

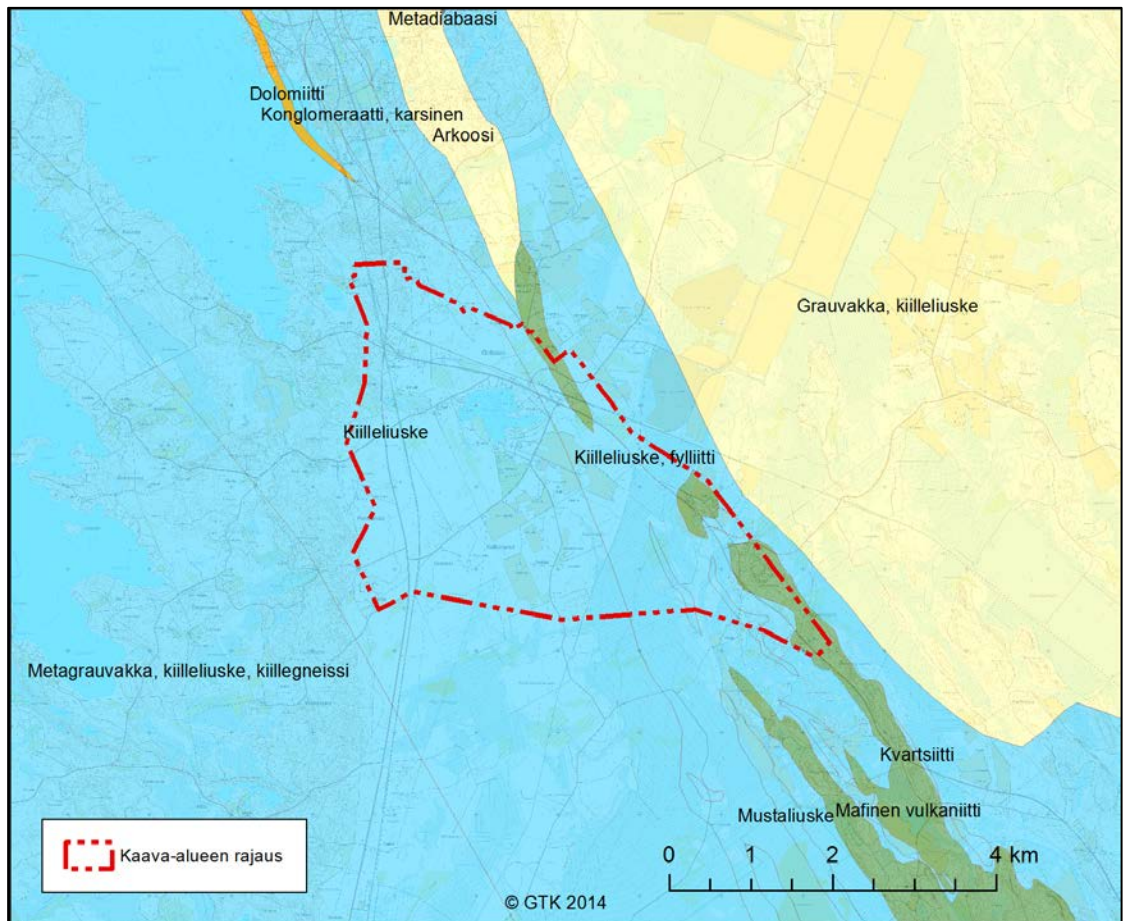
Keväällä 2015 laadittiin muinisjännösinventointi (Mikroliitti Oy) valtatie 9 suunniteluun liittyen.

Kaava-alueen kaakkoisosassa sijaitsee yksi kiinteä muinisjännös, Swahnenvaara (1000026653), joka on historiallinen tervahauta. Kohde on merkitty kaavakarttaan merkinnällä sm-1.

4.6 Maa- ja kallioperä

Kaava-alueella ei ole valtakunnalliseen harjajensuojeluohjelmaan kuuluvia kohteita eikä arvokkaita moreenimuodostumia.

Päämaalajit ovat moreeni ja siltti (hiesu ja hieta). Maastopainanteet ovat soistuneet, ja näissä kohdissa pintamaalajina on turve.



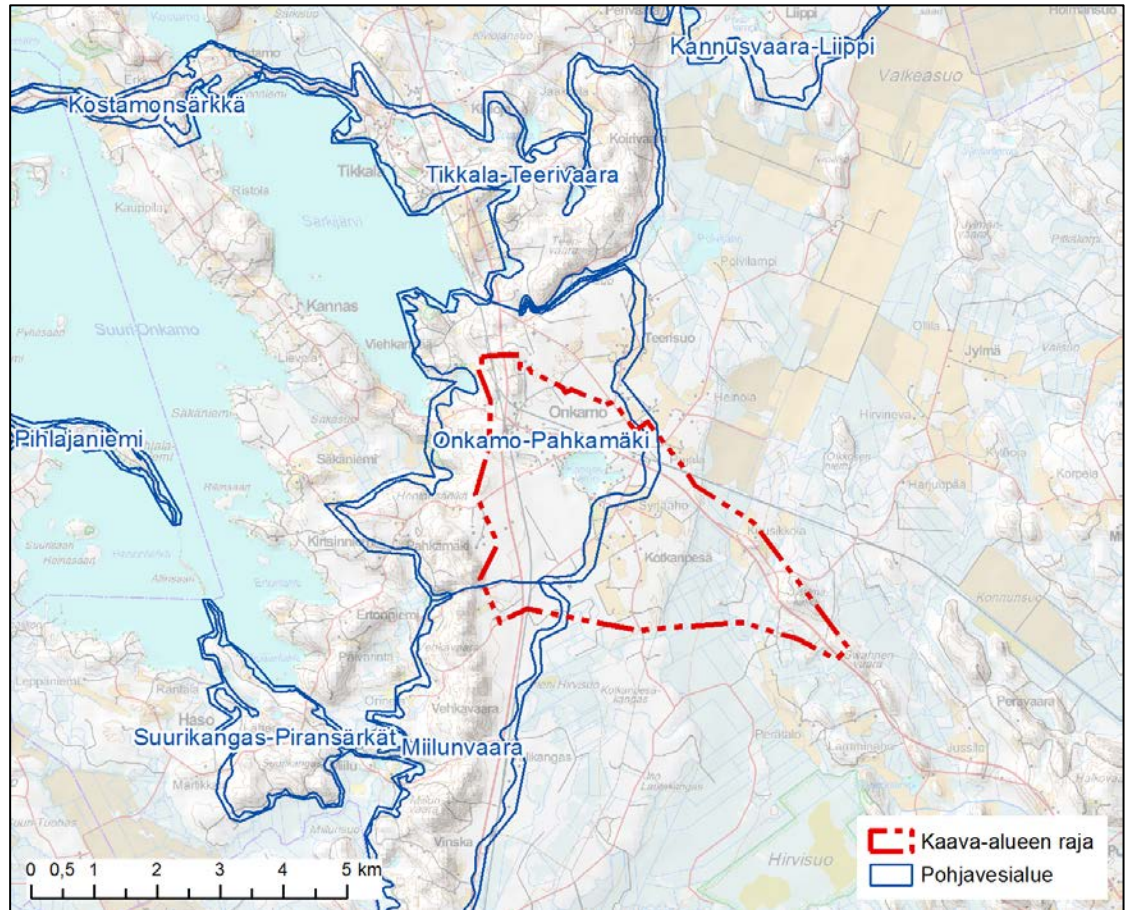
Kuva 4.3. Kallioperä

Kaava-alueen kallioperä on valtaosaltaan kiillegneissii ja kiilleliusketta.

4.7 Pinta- ja pohjavedet

Kaava-alueella sijaitsee yksi järvi, Kangaslampi, joka on kirkasvetinen suppajärvi. Kangaslammen pinta-ala on 0,3 km², keskisyyvyys 7,96 metriä ja suurin syvyys 29 metriä ja se kuuluu Luosojoen vesistöalueeseen.

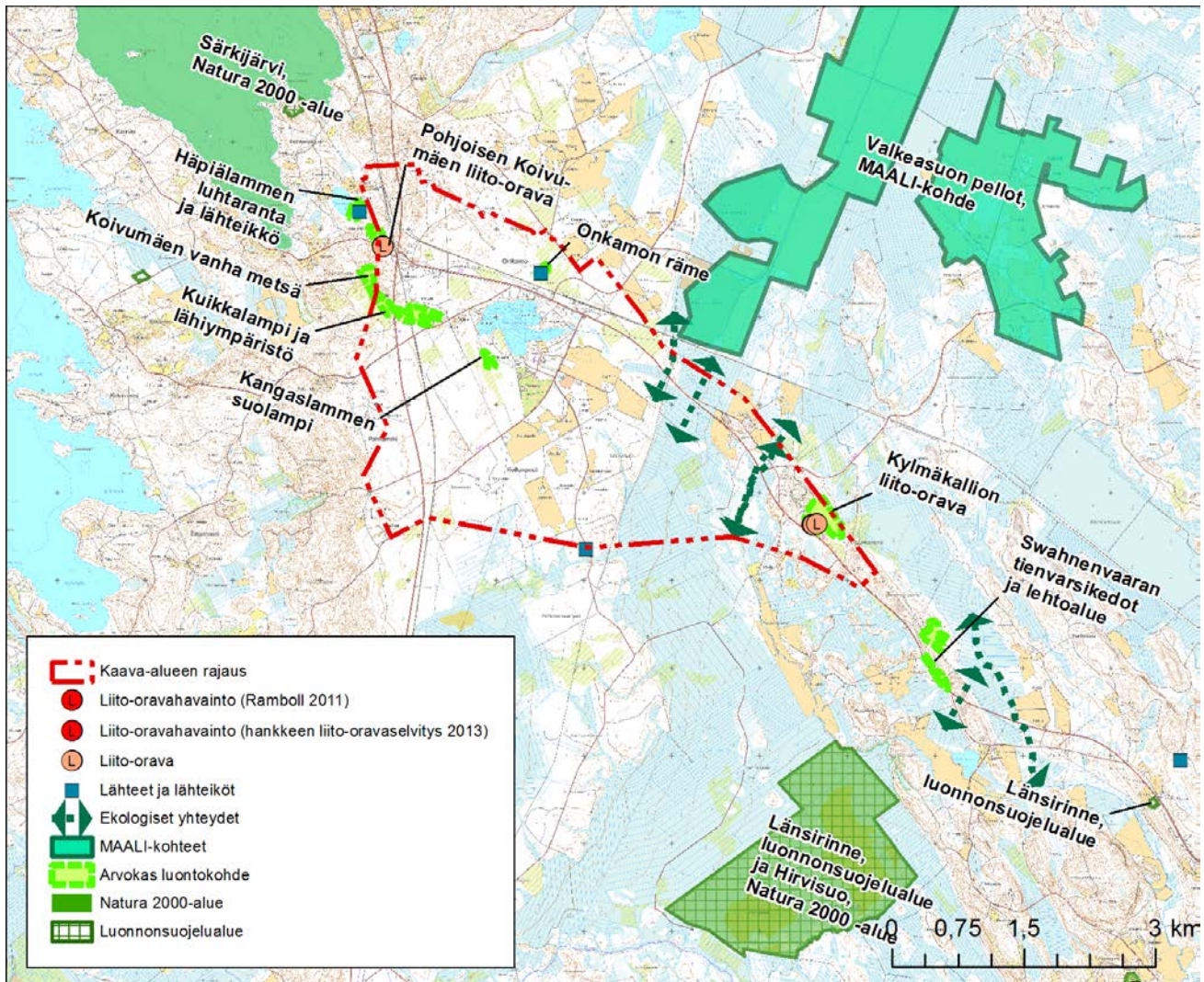
Lammen virkistyskäyttöarvo on merkittävä, lammen rannalla on muun muassa uimaranta.



Kuva 4.4. Pohjavesialueet.

Kaava-alueella sijaitsee kaksi pohjavesialuetta. Ympäristöhallinnon tietokantojen mukaan Onkamo-Pahkamäki on vedenhankinnan kannalta tärkeä pohjavesialue ja Miilunvaara vedenhankintaan soveltuva pohjavesialue.

4.8 Luonnonolot



Kuva 4.5. Luontokohteet. Arvokkaat luontokohteet on esitetty tarkemmin seuraavassa taulukossa (Taulukko 4.2).

Kaava-alueella ei ole Natura 2000 -alueita. Lähin Natura 2000 – alue on Särkijärven Natura-alue. Kaava-alueella ei myöskään sijaitse luonnonsuojelualueita. Kaava-alueella ei ole kansainvälisesti, kansallisesti tai maakunnallisesti arvokkaita linnustokohteita. Lähin Maali – kohde Valkeasuon pellot, sijaitsevat kaava-alueen koillispuolella.

Kaava-alueella arvokkaita luontokohteita ovat pohjoisen Koivumäen liito-oravat, Kuikkalampi ja sen lähiympäristö, Onkamon räme, Kangaslammen suolampi ja Kylmäkallion liito-orava-alue. Arvokkaat luontokohteet on esitetty edellä olevassa kuvassa (Kuva 4.5) ja kuvattu seuraavassa taulukossa (Taulukko 4.2 Arvokkaat luontokohteet).

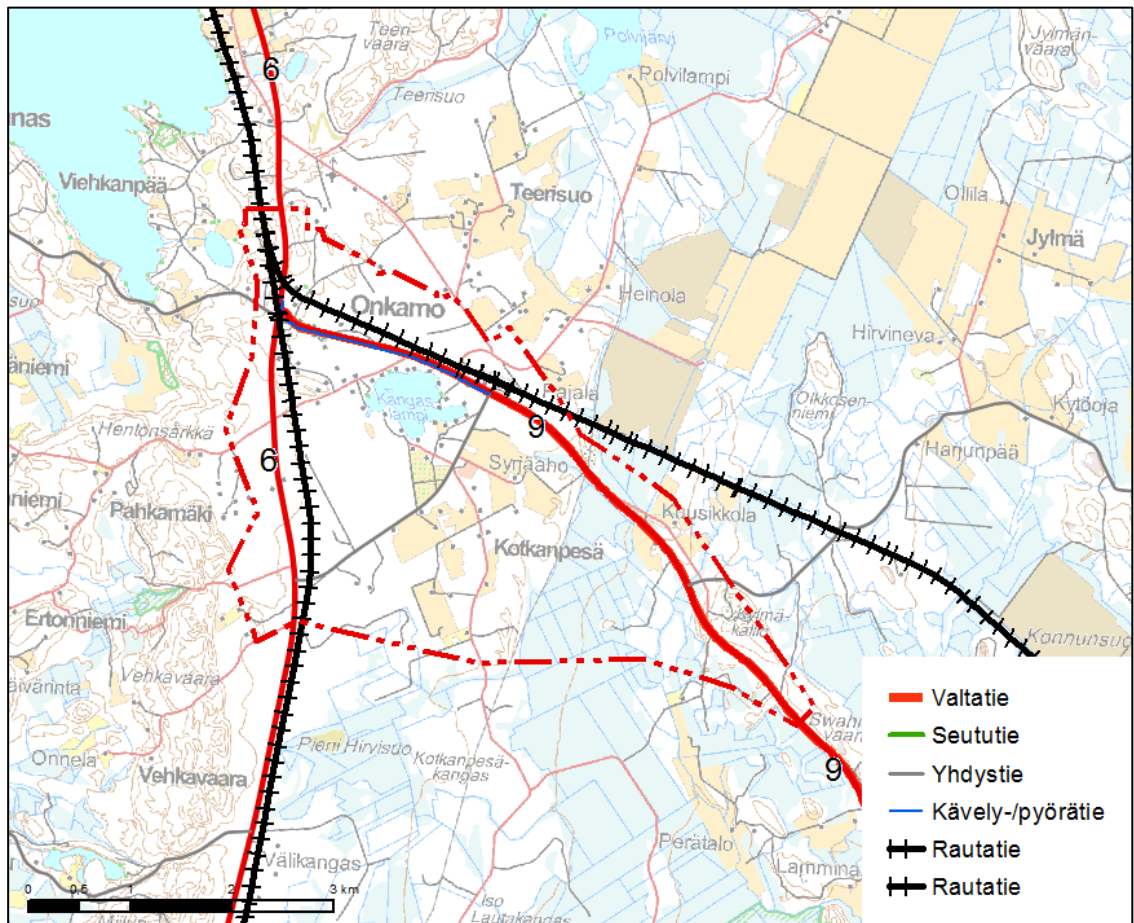
Valtatien 9 yleissuunnitelman ja YVA:n laatimisen yhteydessä on tehty luonnonoloihin liittyviä selvityksiä vuosina 2013 – 2015. Hankkeen laajuuden huomioiden selvitykset keskitettiin nykyisen tien ja eri vaihtoehtojen läheisyyteen. Selvitykset käsittivät liito-orava-, viitasammakko- ja rupilisko-, pesimälinnusto-, lepakko- ja kasvillisuusselvitykset, joista vastasivat biologit ja metsäekologit. Luontoselvityksen menetelmät on kuvailtu tarkemmin YVA-selostuksen liitteenä olevassa luontoselvitysraportissa.

Selvityksissä ei havaittu merkkejä viitasammakon esiintymisestä inventointikohteilla. Kutuääntelyä ei kuulunut, eikä lajista saatu näköhavaintoja. Hankealue sijoittuu viitasammakon levinneisyysalueelle ja selvityksessä kartoitetut maastokohteet soveltuvat lajin elinympäristöksi.

Taulukko 4.2 Arvokkaat luontokohteet.

Nimi	Arvo	Kuvaus	Uhanalaisuus ja/tai suojeluperuste	Kaavakartalla huomioiminen
Koivumäen vanha metsä	Paikallinen/ valtakunnallinen	Varttunutta sekametsää ja paljon lahoppuuta. Alueella myös viitteitä erityisesti suojellun lajin esiintymisestä. Lajista myös vanhoja tietoja alueen tuntumasta.	Luonnonsuojelulaki; Lajin elinympäristön heikentäminen on kielletty.	Merkitty kaavassa M-alueeksi, yksittäisten lajien esiintymät tulevat suojelluksi luonnonsuojelulain perusteella.
Koivumäen liito-orava-alue	Valtakunnallinen	Varttunut kuusikko, liito-oravan esiintymä kaakkoisosassa	Luonnonsuojelulaki; Lisääntymis- ja levähdyspaikan heikentäminen kielletty.	Ei merkitä kaavakartalle (yksittäisten lajien esiintymät tulevat suojelluksi luonnonsuojelulain perusteella)
Kuikkalampi ja sen ympäristö	Paikallinen	Alle hehtaarin kokoinen lampi	Vesilain luontotyyppi	Merkitty kaavaan MY-alueeksi
Onkamon räme	Paikallinen	Lähdevaikutteinen rämesuo ja pienialainen lähdekorpi	VU/EN Vesilain luontotyyppi	Osoitettu kaavassa M-alueena, maankäyttömuoto ei vaaranna kohteen luontoarvoja.
Kylmäkallion liito-orava-alue	Valtakunnallinen	Liito-orava-alue	Luonnonsuojelulaki; Lisääntymis- ja levähdyspaikan heikentäminen kielletty.	Osoitettu kaavassa M-alueeksi, yksittäisten lajien esiintymät tulevat suojelluksi luonnonsuojelulain perusteella.

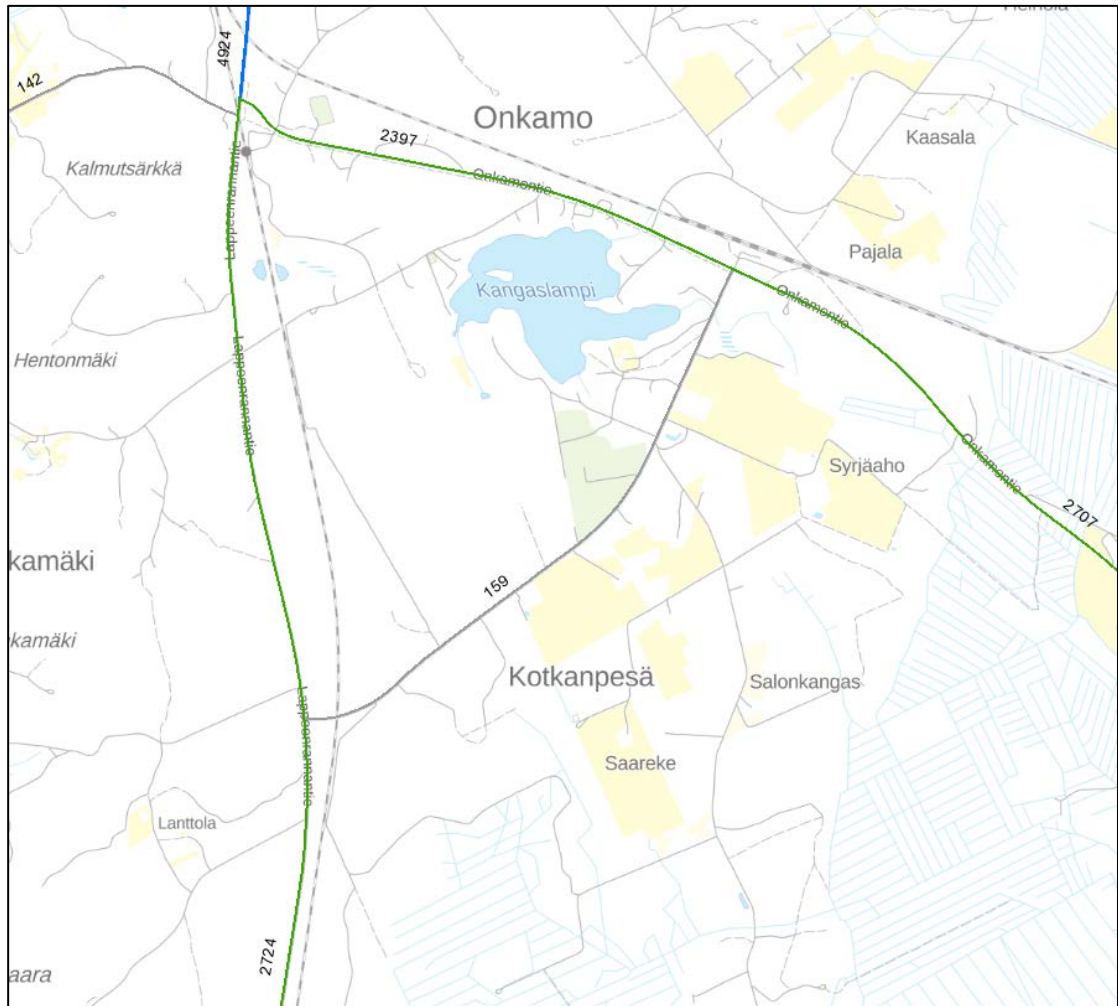
4.9 Liikenne



Kuva 4.6. Liikenneverkosto

Kaava-alueella sijaitsee Karjalan rata, jolla on henkilö- ja tavaraliikennettä sekä Karjalan radalta itään johtava tavaraliikennetie Vainikkalaan.

Kaava-alueella sijaitsee valtatie 6, jonka tasoliittymästä lähtee valtatie 9 itään. Valtatien 9 varressa on kevyen liikenteen väylä valtatien 6 ja Taimitarhantien (mt 15589) välillä.

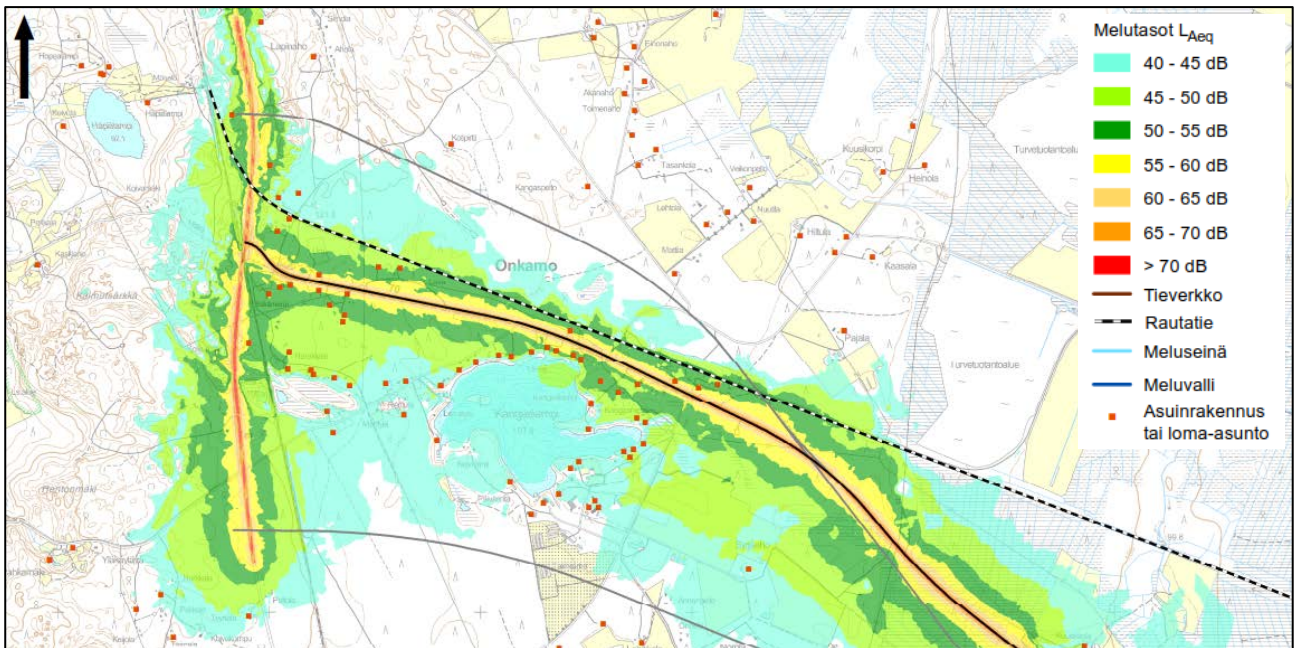


Kuva 4.7. Vuoden 2016 liikennemäärät, keskimääräinen vuorokausiliikenne, ajoneuvo/vuorokausi (Liikennevirasto 2017).

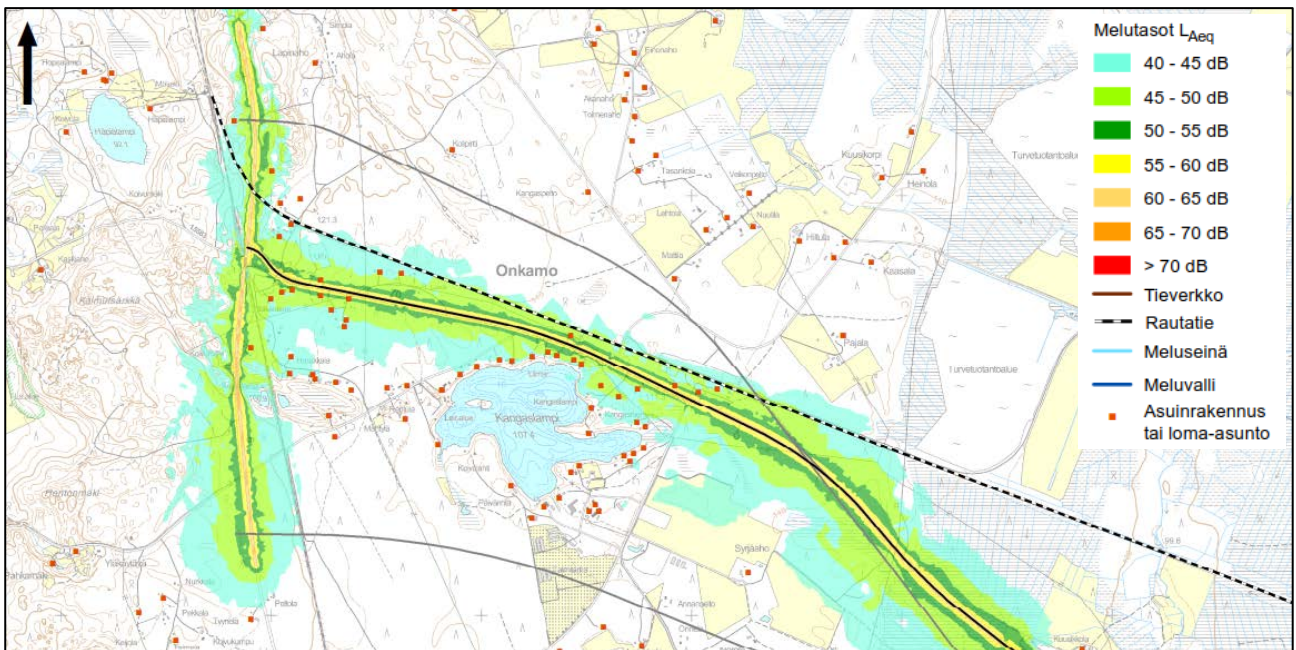
Vuonna 2015 valtatie 6 liikennemäärä valtatie 9 risteuksen eteläpuolella oli noin 2750 ajoneuvoa vuorokaudessa (raskaan liikenteen osuus noin 4 %) ja pohjoispuolella noin 5400 (raskaiden osuus noin 8 %). Valtatie 9 liikennemäärä kaava-alueella on noin 2560 (raskaiden osuus noin 5 %).

4.10 Ympäristöhäiriöt

Nykytilanteessa valtatiet 9 ja 6 aiheuttavat kaava-alueelle liikennemelua, jonka määrä on esitetty seuraavissa kuvissa.



Kuva 4.8. Liikennemelun nykytilanne päivällä klo 7-22.



Kuva 4.9. Liikennemelun nykytilanne yöllä klo 22-7.

5 Osallistuminen ja vuorovaikutus

5.1 Osalliset

Osallisia ovat alueen maanomistajat sekä ne, joiden asumiseen, työntekoon tai muihin oloihin kaava saattaa huomattavasti vaikuttaa. Osallisia ovat myös viranomaiset ja yhteisöt, joiden toimialaa suunnittelussa käsitellään. (MRL 62§)

Asukkaat ja maanomistajat

- Kaavoitettavan alueen ja kaavan vaikutusalueen asukkaat ja maanomistajat
- Alueella toimivat yritykset, yhdistykset, järjestöt ja yhteisöt

Kunnan hallinto ja viranhaltijat

- Kunnanhallitus ja kunnanvaltuusto
- Ympäristölautakunta
- Kaavoitus-, ympäristö- ja teknisten asioiden vastuuhenkilöt

Naapurikunnat

- Joensuun kaupunki
- Rääkkylän kunta
- Kiteen kaupunki

Viranomaiset

- Pohjois-Karjalan elinkeino-, liikenne- ja ympäristökeskus
- Pohjois-Savon ELY-keskuksen liikenne ja infrastruktuuri -vastuualue
- Pohjois-Karjalan liitto
- Liikennevirasto
- Liikenteen turvallisuusvirasto TraFi
- Museovirasto
- Pohjois-Karjalan pelastuslaitos
- Pohjois-Karjalan ympäristöterveys

Muut yhteisöt

- Pohjois-Karjalan Sähkö Oy
- Tohmajärven kunnan vesihuoltolaitos
- Keski-Karjalan luonto ry

sekä muut osalliset ja osallisiksi ilmoittautuvat.

5.2 Osallistuminen ja vuorovaikutusmenettely

Osayleiskaavan muutos laaditaan vuorovaikutuksessa osallisten kanssa. Osallisilla on mahdollisuus osallistua kaavan valmisteluun, arvioida kaavan vaikutuksia ja lausua kirjallisesti tai suullisesti mielipiteensä asiasta (MRL 62§).

Tärkeimpiä osallistumismenettelyjä ovat lakisääteiset nähtävilläolot, viranomaisneuvottelut, esittely- ja keskustelutilaisuudet sekä sisäinen vuorovaikutus kaavanlaatijan, kunnan viranomaisten ja valtatie 9 yleissuunnitelman tekijöiden kesken.

5.3 Viranomaisyhteistyö

Kaavan aloitusvaiheen viranomaisneuvottelu pidettiin 15.8.2016. Toinen viranomaisneuvottelu pidetään tarvittaessa sen jälkeen, kun kaavaehdotus on ollut julkisesti nähtävänä ja sitä koskevat mielipiteet ja lausunnot on saatu. (MRL 66.2 §, MRA 18 §)

5.4 Tiedottaminen

Kaavatyön eri vaiheisiin liittyvä aineisto on kaavan laatimisen ajan nähtävillä kunnan nettisivuilla www.tohmajarvi.fi. Kaavatyön vaiheista kuulutetaan kunnan ilmoitustaululla, paikallislehdessä, kunnan nettisivuilla ja lähettämällä kirje kaava-alueen maanomistajille.

5.5 Muutoksenhaku

Osallisilla on ennen kaavaehdotuksen asettamista julkisesti nähtäville mahdollisuus esittää elinkeino-, liikenne- ja ympäristökeskukselle neuvottelun käymistä osallistumis- ja arviointisuunnitelman riittävydestä. (MRL 64 §).

Osayleiskaavan hyväksyy kunnanvaltuusto (MRL 52 §). Kuntalaisilla ja osallisilla on mahdollisuus hakea muutosta kaavan hyväksymistä koskevaan päätökseen hallinto-oikeudelta ja edelleen korkeimmalta hallinto-oikeudelta.

5.6 Tavoiteaikataulu

Työvaihe	Tavoiteaikataulu
Kaavoituksen käynnistäminen	helmikuu 2016
Selvitysvaihe	helmikuu–toukokuu 2016
Kaavaluonnos	maaliskuu–elokuu 2016
Kaavaehdotus	marraskuu 2016–helmikuu 2018
Kaavan hyväksyminen	kevät 2018

6 Suunnittelun vaiheet

6.1 Osayleiskaavan suunnittelun tarve

Valtatien 9 parantamisen yhteydessä tien linjausta Tohmjärven kunnan alueella muutetaan.

6.2 Suunnittelun käynnistäminen ja sitä koskevat päätökset

Tohmjärven kunnanhallitus päätti kokouksessaan 15.2.2016 § 51 käynnistää Onkamon osayleiskaavan muutoksen laatimisen valtatie 9 parantaminen välille Onkamo-Niirala yleissuunnitteluhankkeen mukaisten linjausvaihtoehtojen alueelle.

6.3 Osayleiskaavan tavoitteet

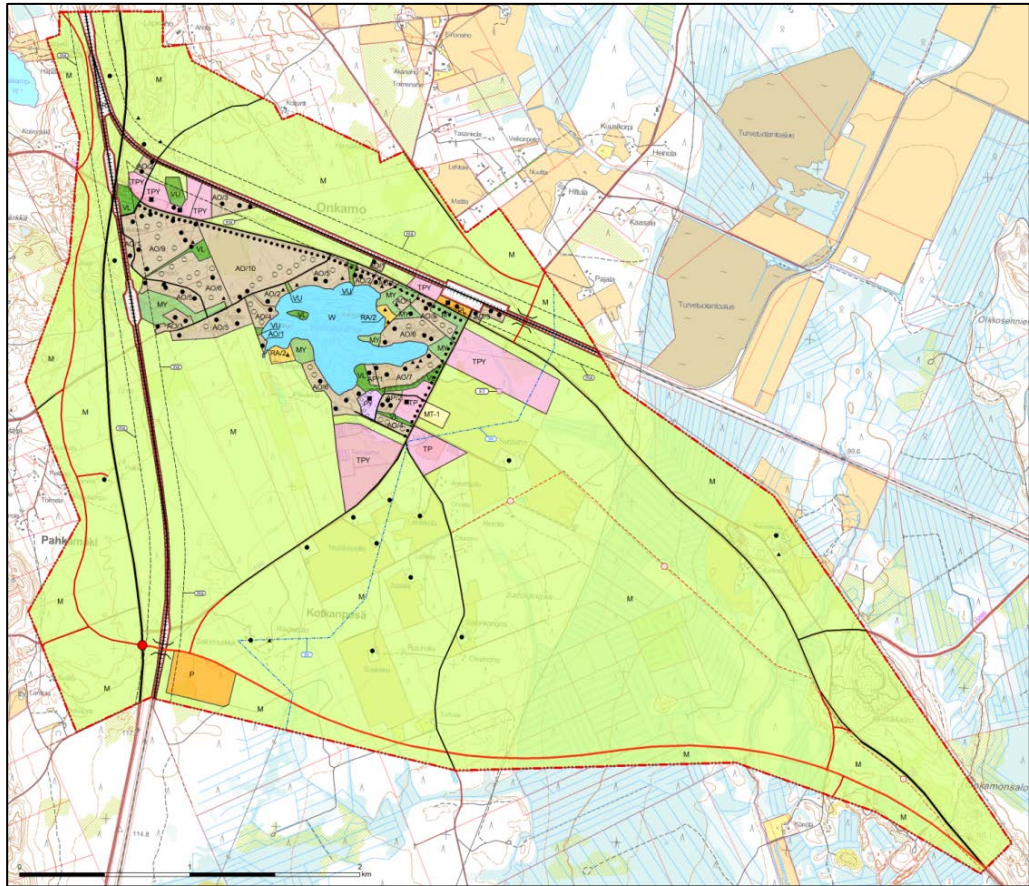
Osayleiskaavan tavoitteena on kehittää Onkamon maankäyttöä ja sovittaa se yhteen valtatie 9 parantamisen kanssa.

6.4 Osayleiskaavaluonnokset

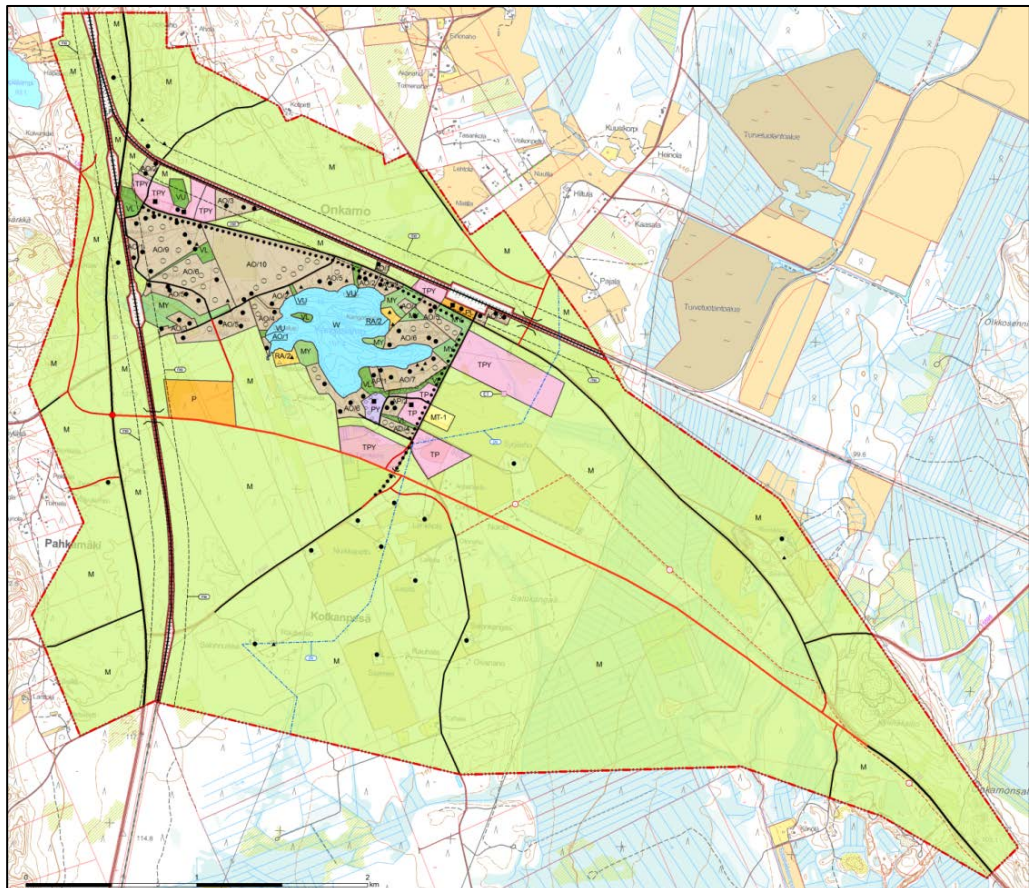
Tiesuunnitelmien ja kaavan tavoitteiden pohjalta laadittiin kolme kaavaluonnosvaihtoehtoa, joiden vaikutukset arvioitiin kaavaselostuksen luonnoksessa. Kaava-aineisto laitettiin nähtäville kunnan ilmoitustaululle ja kotisivuille 28.8.–28.9.2016. Nähtävillä olosta tiedotettiin kuuluttamalla. Kaavaluonnosvaihtoehtoja esiteltiin yleisötilaisuudessa 24.8.2016. Kaavaluonnoksista pyydettiin lausunnot viranomaisilta ja kunnanhallintokunnilta (MRL 65 §, MRA 27 § ja 28 §). Osallisilla oli mahdollisuus esittää kaavaluonnoksista mielipiteitä nähtävillä olon aikana.

Kaavaluonnoksista saatiin 6 lausuntoa. Lausunnoissa tuotiin esille maakunnallisesti ja paikallisesti merkittävien rakennetun kulttuuriympäristö kohteiden, arvokkaiden maisemien ja muinaisjäännöksen osoittaminen kaavakartalla, pohjavesien suojelua koskevat määräykset TY-alueella, sekä luontoselvityksien kuvauksien ja luontokohteiden kaavamerkintäsuositusten lisääminen kaavaselostukseen. Lausuntojen perusteella kaavaluonnosvaihtoehto D todettiin varteenotettavimmaksi vaihtoehdoksi.

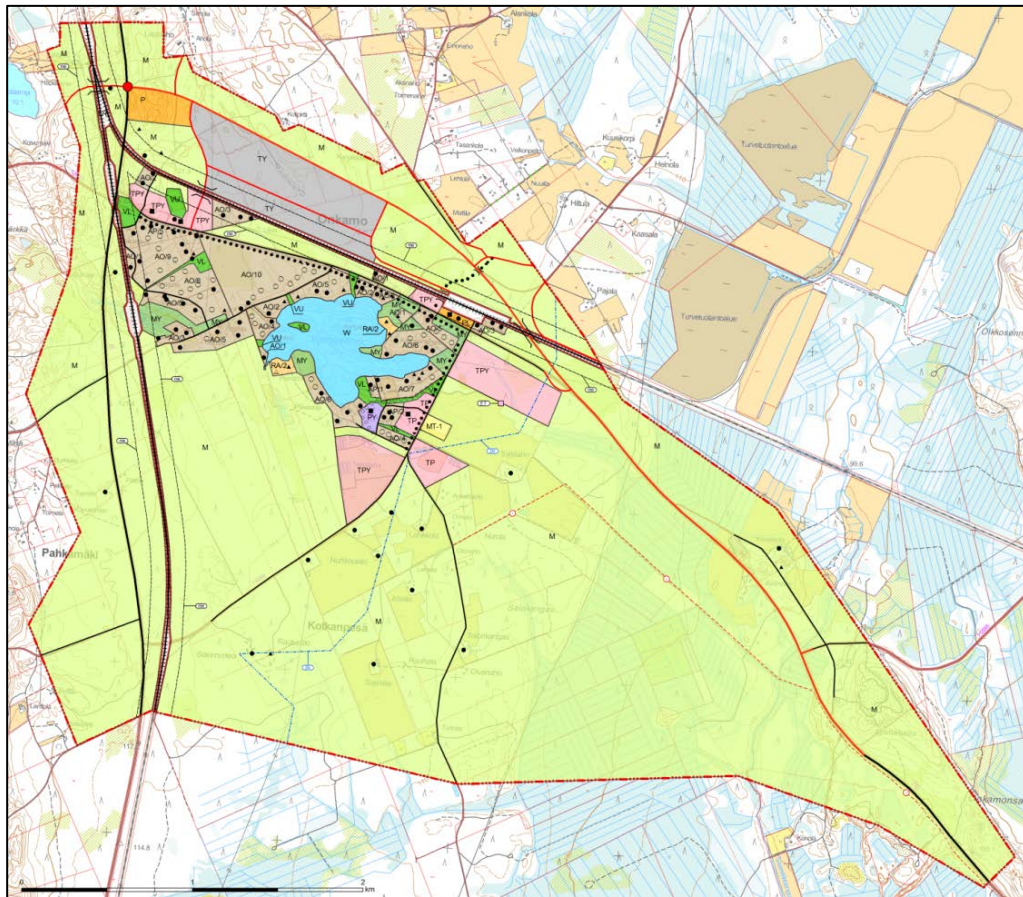
Kaavaluonnoksista saatiin 17 mielipidettä. Mielipiteissä tuotiin esiin eräiden asuinrakennusten puuttuminen kaavakartasta, Kylmäkallion kiinteistön alueen osoittaminen kalliokiviainesten ottoalueeksi, mahdolliset melu-, värinä- ja pölyhaitat, luonnonsuojelu, pohjavesialueen suojaaminen palveluiden alueella sekä valtatie 9 parantamisen tarpeellisuus. Mielipiteissä tielinjaus vaihtoehdot B, C ja D saivat sekä kielteistä palautetta että myös kannatusta. C-vaihtoehto koettiin hieman muita vaihtoehtoja varteenotettavammaksi.



Kuva 6.1. Kaavaluonnosvaihtoehto B, 18.4.2016.



Kuva 6.2. Kaavaluonnosvaihtoehto C, 18.4.2016.



Kuva 6.3. Kaavaluonnosvaihtoehto D, 18.4.2016.

Kaavaluonnosvaihtoehtojen vaihtoehtojen vertailu

Seuraavassa taulukossa (Taulukko 6.1) on arvioitu kaavaluonnosvaihtoehtojen ominaisuuksia eri tekijöiden suhteen ja vertailtu niitä keskenään.

Taulukko 6.1. Vaihtoehtojen vertailu. Vertailun havainnollistamiseksi tekstilaatikoissa on käytetty värejä, joiden merkitys on esitetty taulukon alussa. Värit eivät kuitenkaan ole mitään ehdottomia totuuksia, vaan niiden tarkoitus on helpottaa taulukon tekstien lukemista.

vihreä	myönteisiä vaikutuksia tai myönteisten vaikutusten osuus on suurempi kuin kielteisten		
keltainen	neutraali tai yhtä paljon myönteisiä ja kielteisiä vaikutuksia		
oranssi	kielteisiä vaikutuksia tai kielteisiä vaikutuksia on enemmän kuin myönteisiä		
	Vaihtoehto B	Vaihtoehto C	Vaihtoehto D
Yhdyskuntarakenne	Nykyinen yhdyskuntarakenne ei muutu. Palvelujen alue valtatien käyttäjille sijaitsee melko kaukana asutuksesta.	Nykyinen yhdyskuntarakenne ei muutu. Palvelujen alue valtatien käyttäjille sijaitsee melko lähellä asutusta.	Nykyinen yhdyskuntarakenne ei muutu. Palvelujen alue valtatien käyttäjille sijaitsee melko lähellä asutusta.
vertailu	Hieman huonompi kuin C ja D.	Hiukan parempi kuin B.	Hiukan parempi kuin B.
Asuminen	Asutuksen sijainti on suunnitteen samanlainen kaikissa vaihtoehtoissa.	Asutuksen sijainti on suunnitteen samanlainen kaikissa vaihtoehtoissa.	Asutuksen sijainti on suunnitteen samanlainen kaikissa vaihtoehtoissa.
vertailu	Ei eroja.	Ei eroja.	Ei eroja.

	Vaihtoehto B	Vaihtoehto C	Vaihtoehto D
Elinkeinot ja työpaikat	Palveluiden alue ja työpaikkojen sijainti ovat elinkeinojen kehittymiselle huonommat kuin vaihtoehdossa D.	Palveluiden alue ja työpaikkojen sijainti ovat elinkeinojen kehittymiselle huonommat kuin vaihtoehdossa D.	Hiukan muita paremmat edellytykset elinkeinojen kehittymiselle, koska molempien valta-ten risteykseen on mahdollisuus rakentaa palveluita tienkäyttäjille. Radan ja valtatie 9 väliin on mahdollisuus kehittää hyviin liikenneyhteyksiin tukeutuva työpaikka-alue asutuksen tuntumaan, jos sellaiselle on kysyntää.
vertailu	Samankaltainen kuin C.	Samankaltainen kuin B.	Muita parempi vaihtoehto.
Kaupalliset palvelut	Palveluiden alue valtatie 6:n käyttäjille sijaitsee radan takana melko kaukana valtatieltä 6, joten palveluiden toteutumiselle on heikommät edellytykset kuin vaihtoehdossa D. Palveluiden alue sijaitsee melko kaukana asutuksesta, joten sinne ei pääse sujuvasti Onkamosta ilman autoa.	Palveluiden alue valtatie 6:n käyttäjille sijaitsee radan takana melko kaukana valtatieltä 6, joten palveluiden toteutumiselle on heikommät edellytykset kuin vaihtoehdossa D. Palveluiden alue sijaitsee melko lähellä asutusta, joten sinne voi päästä Onkamosta myös ilman autoa.	Palveluiden alue valtatie 6:n käyttäjille sijaitsee molempien valta-ten risteyksessä, joten palveluiden toteutumiselle on muita vaihtoehtoja paremmät edellytykset. Palveluiden alue sijaitsee melko lähellä asutusta, joten sinne voi päästä Onkamosta myös ilman autoa.
vertailu	Muita huonompi vaihtoehto.	Parempi kuin B mutta huonompi kuin D	Muita parempi vaihtoehto.
Julkiset palvelut	Kaava-alueella ei ole julkisia palveluita. Kuljetusreitit julkisiin palveluihin kaava-alueen ulkopuolelle ovat pisimmät.	Kaava-alueella ei ole julkisia palveluita. Kuljetusreitit julkisiin palveluihin kaava-alueen ulkopuolelle ovat pidemmät kuin vaihtoehdossa D.	Kaava-alueella ei ole julkisia palveluita. Kuljetusreitit julkisiin palveluihin kaava-alueen ulkopuolelle ovat sujuvat.
vertailu	Hieman muita huonompi.	Hieman huonompi kuin D.	Hieman muita parempi.
Autoliikenne	Hyvä vaihtoehto valtateiden henkilöauto- ja tavaraliikenteelle. Onkamosta on muita vaihtoehtoja pidempi matka valtatielle 6.	Hyvä vaihtoehto valtateiden henkilöauto- ja tavaraliikenteelle. Onkamosta on sujuva tieyhteys valtatielle 6 Kiteen suuntaan.	Hyvä vaihtoehto valtateiden henkilöauto- ja tavaraliikenteelle. Onkamosta on sujuva tieyhteys valtatielle 6 Joensuun suuntaan.
vertailu	Paikallisen liikenteen kannalta muita huonompi.	Paikallisen liikenteen kannalta hieman huonompi kuin D.	Paikallisen liikenteen kannalta hieman muita parempi.
Joukkoliikenne	Valtateitä kulkevat bussireitit kiertävät Onkamon kaukaa etelästä.	Valtateitä kulkevat bussireitit kiertävät Onkamon eteläpuolelta noin kilometrin päästä.	Valtateitä kulkevat bussireitit kiertävät Onkamon pohjoispuolelta noin kilometrin päästä. Bussireitit on mahdollista ohjata sujuvasti Onkamon keskeltä vanhan valtatie kautta.
vertailu	Huonompi kuin D.	Hieman huonompi kuin D.	Hieman muita parempi.
Jalankulkijat ja pyöräilijät	Nykyisen valtatie liikenne siirtyy pois Onkamon keskustasta, mikä parantaa jalankulkijoiden ja pyöräilijöiden turvallisuutta.	Nykyisen valtatie liikenne siirtyy pois Onkamon keskustasta, mikä parantaa jalankulkijoiden ja pyöräilijöiden turvallisuutta.	Nykyisen valtatie liikenne siirtyy pois Onkamon keskustasta, mikä parantaa jalankulkijoiden ja pyöräilijöiden turvallisuutta.
vertailu	Ei eroja.	Ei eroja.	Ei eroja.

	Vaihtoehto B	Vaihtoehto C	Vaihtoehto D
Tekninen huolto	Uusien teknisen huollon verkostojen rakentamisen tarve on vähäinen.	Uusien teknisen huollon verkostojen rakentamisen tarve on vähäinen.	Uusien teknisen huollon verkostojen rakentamisen tarve on vähäinen.
vertailu	Ei olennaisia eroja.	Ei olennaisia eroja.	Ei olennaisia eroja.
Virkistys	Ei vaikutuksia virkistysalueisiin tai niiden saavutettavuuteen.	Ei vaikutuksia virkistysalueisiin tai niiden saavutettavuuteen.	Ei vaikutuksia virkistysalueisiin tai niiden saavutettavuuteen.
vertailu	Ei eroja.	Ei eroja.	Ei eroja.
Luonto ja ympäristön suojelu	Kaava-alueella ei ole luonnonsuojelu- tai Natura-alueita. Ei merkittäviä vaikutuksia luontoarvoihin.	Kaava-alueella ei ole luonnonsuojelu- tai Natura-alueita. Ei merkittäviä vaikutuksia luontoarvoihin.	Kaava-alueella ei ole luonnonsuojelu- tai Natura-alueita. Ei merkittäviä vaikutuksia luontoarvoihin.
vertailu	Ei olennaisia eroja.	Ei olennaisia eroja.	Ei olennaisia eroja.
Maisema- ja kulttuuriympäristö	Ei merkittäviä vaikutuksia maisemaan tai kulttuuriympäristöön.	Ei merkittäviä vaikutuksia maisemaan tai kulttuuriympäristöön.	Ei merkittäviä vaikutuksia maisemaan tai kulttuuriympäristöön.
vertailu	Ei olennaisia eroja.	Ei olennaisia eroja.	Ei olennaisia eroja.
Pohjavedet	Suuri osa kaava-alueesta sijoittuu pohjavesialueille. Uuteen valtatiehen rakennetaan pohjavesisuojuukset, mikä vähentää pohjaveden pilaantumisen riskiä.	Suuri osa kaava-alueesta sijoittuu pohjavesialueille. Uuteen valtatiehen rakennetaan pohjavesisuojuukset, mikä vähentää pohjaveden pilaantumisen riskiä.	Suuri osa kaava-alueesta sijoittuu pohjavesialueille. Uuteen valtatiehen rakennetaan pohjavesisuojuukset, mikä vähentää pohjaveden pilaantumisen riskiä. Uuteen valtatiehen rakennetaan pohjavesisuojuukset, mikä vähentää pohjaveden pilaantumisen riskiä. Vaihtoehdon pohjoisosassa pohjavesialueella on uusi teollisuusalue, mikä saattaa lisätä hieman pohjaveden pilaantumisen riskiä.
vertailu	Ei olennaisia eroja.	Ei olennaisia eroja.	Ei olennaisia eroja.
Matkailu	Palveluiden alue valtatiehen käytäjille sijaitsee radan takana melko kaukana valtatieltä 6, joten matkailupalveluiden toteutumiselle on heikommat edellytykset kuin vaihtoehdossa D.	Palveluiden alue valtatiehen käytäjille sijaitsee radan takana melko kaukana valtatieltä 6, joten matkailupalveluiden toteutumiselle on heikommat edellytykset kuin vaihtoehdossa D.	Palveluiden alue valtatiehen käytäjille sijaitsee molempien valtateiden risteyksessä, joten matkailupalveluiden toteutumiselle on muita vaihtoehtoja paremmat edellytykset.
vertailu	Huonompi kuin D.	Huonompi kuin D.	Muita parempi vaihtoehto.
Maa- ja metsätalous	Uuden valtatielinjauksen alle jää maa- ja metsätalousalueita.	Uuden valtatielinjauksen alle jää maa- ja metsätalousalueita.	Uuden valtatielinjauksen alle jää maa- ja metsätalousalueita.
vertailu	Ei olennaisia eroja.	Ei olennaisia eroja.	Ei olennaisia eroja.

	Vaihtoehto B	Vaihtoehto C	Vaihtoehto D
Ihmisten elinot ja viihtyvyys	Nykyinen valtatie poistuu Onkamon keskustasta, mikä vähentää siellä melua ja estevaikutusta sekä parantaa liikenneturvallisuutta. Valtatie kiertää kaiken asutuksen kaukaa, joten se ei aiheuta melua tai estevaikutusta asutuksen kohdalla. Tieyhteys Onkamosta valtatielle 6 on selvästi nykyistä pidempi Joensuun suuntaan, mikä heikentää hieman elinoloja.	Nykyinen valtatie poistuu Onkamon keskustasta, mikä vähentää siellä melua ja estevaikutusta sekä parantaa liikenneturvallisuutta. Valtatie aiheuttaa estevaikutusta Onkamon eteläpuolella, kun noin 10 asuntoa jää valtatie eteläpuolelle. Tieyhteys Onkamosta valtatielle 6 on hieman nykyistä pidempi Joensuun suuntaan.	Nykyinen valtatie poistuu Onkamon keskustasta, mikä vähentää siellä melua ja estevaikutusta sekä parantaa liikenneturvallisuutta. Valtatie aiheuttaa estevaikutusta Onkamon pohjoispuolen asutukselle, jossa tosin Niiralan rata aiheuttaa jo nykyisin estevaikutusta. Tieyhteys Onkamosta valtatielle 6 on Joensuun suuntaan sujuva.
vertailu	Jonkin verran sekä hyviä että huonoja puolia.	Jonkin verran sekä hyviä että huonoja puolia.	Jonkin verran sekä hyviä että huonoja puolia.
Taloudelliset vaikutukset	Kunnallistekniikan rakentamiskustannuksissa ei merkittäviä eroja. Palveluiden tuottamiskustannuksissa ei merkittäviä eroja.	Kunnallistekniikan rakentamiskustannuksissa ei merkittäviä eroja. Palveluiden tuottamiskustannuksissa ei merkittäviä eroja.	Kunnallistekniikan rakentamiskustannuksissa ei merkittäviä eroja. Palveluiden tuottamiskustannuksissa ei merkittäviä eroja.
vertailu	Ei olennaisia eroja.	Ei olennaisia eroja.	Ei olennaisia eroja.

Päätelmät kaavaluonnosvaihtoehdoista A, B ja C

Vaihtoehto B

Vaihtoehto B on hyvä ihmisten elinolojen ja viihtyvyyden sekä valtatie käyttäjien kannalta. Lisäksi vaihtoehto B on hyvä pohjavesialueen kannalta.

Vaihtoehdossa B valtatiekäyttäjien varten suunniteltu palveluiden alue on erillään nykyisestä yhdyskuntarakenteesta. Taajaman asukkaiden näkökulmasta palvelualue on hankalasti saavutettavissa. Toisaalta palvelualueella on positiivinen vaikutus elinkeinoihin ja työpaikkoihin, sillä se saattaa houkuttaa uusia toimijoita alueelle.

Vaihtoehdolla on vähäisiä haitallisia vaikutuksia luonnonoloihin sekä kulttuuriympäristöön, sillä Swahnenvaaran muinaismuisto on vaarassa jäädä valtatie alle.

Vaihtoehdot eivät eroa merkittävästi asutuksen sijainnin, kevyen liikenteen ja joukkoliikenteen edellytysten ja virkistysalueiden osalta.

Vaihtoehto C

Vaihtoehto C on hyvä yhdyskuntarakenteen osalta sekä valtatie käyttäjien kannalta. Valtatie varressa on uusi valtatie käyttäjille suunniteltu palvelujen alue, joka palvelee myös Onkamon kylän asukkaita sekä houkuttelee alueelle uusia toimijoita.

Vaihtoehto on melko huono ihmisten elinolojen ja viihtyvyyden kannalta, sillä osa taloista jää valtatie eteläpuolelle ja on näin esteenä vapaalle liikkumiselle. Myös luonnonoloihin vaihtoehdolla on vähäisiä haitallisia vaikutuksia.

Vaihtoehdot eivät eroa merkittävästi asutuksen sijainnin, kevyen liikenteen ja joukkoliikenteen edellytysten ja virkistysalueiden osalta.

Vaihtoehto D

Vaihtoehto D on hyvä yhdyskuntarakenteen osalta sekä valtatie käyttäjien kannalta. Valtatien varressa on uusi valtatie käyttäjille suunniteltu palvelujen alue sekä työpaikka-alue, jotka palvelevat myös Onkamon kylän asukkaita sekä houkuttelee alueelle uusia toimijoita.

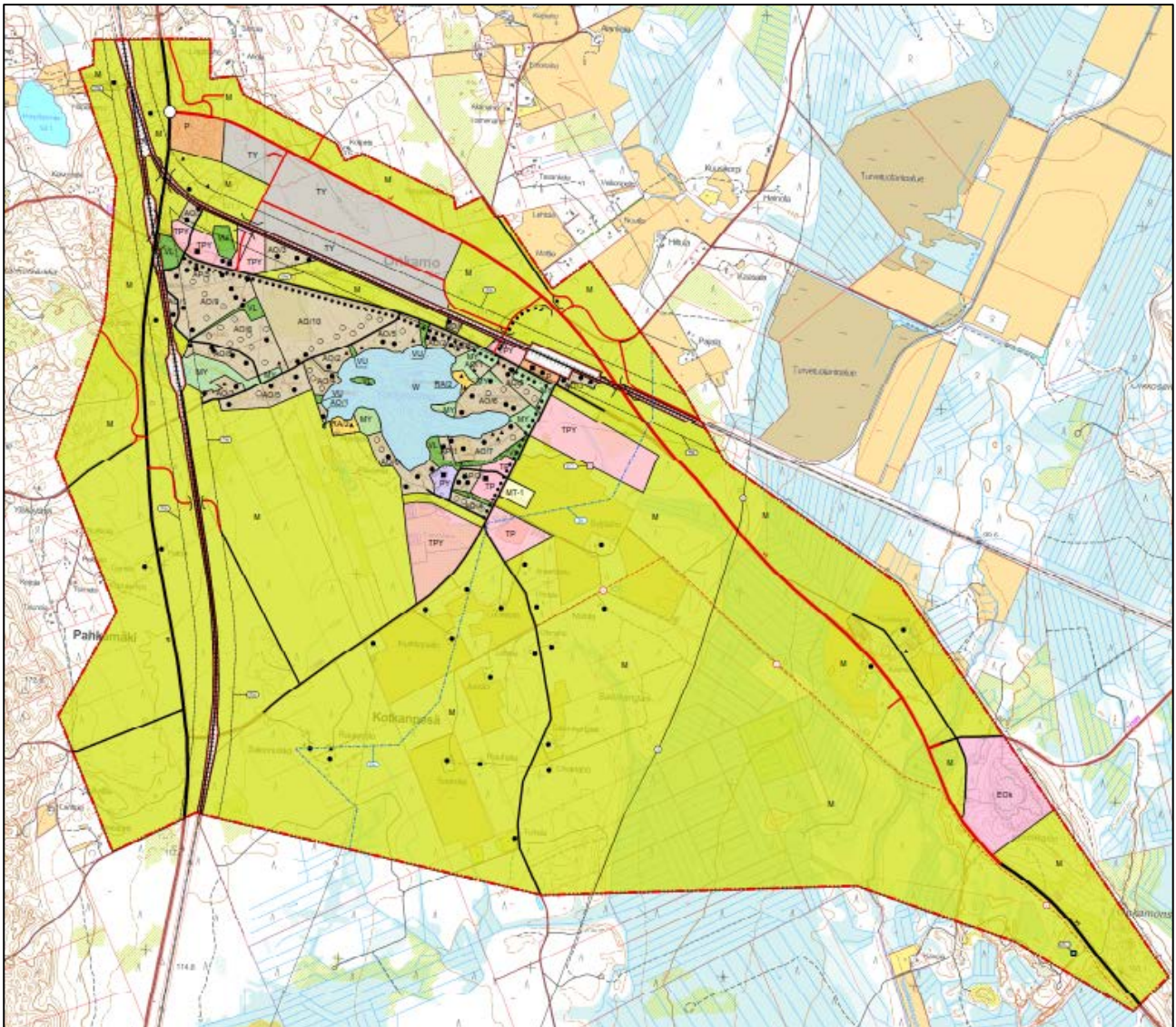
Lisäksi vaihtoehto D on luonnonolojen, matkailun osalta sekä taloudelliselta kannalta paras vaihtoehto. Maisema- ja kulttuuriympäristöön ei ole merkittäviä vaikutuksia.

Vaihtoehto D on huono ihmisten elinolojen ja viihtyvyyden kannalta, sillä valtatie alle jää yksi asuintalo. Lisäksi valtatie välittömällä lähialueella on yksi asuintalo, jonka ympäristö luonne muuttuu ja viihtyisyys heikkenee.

Vaihtoehdot eivät eroa merkittävästi asutuksen sijainnin, kevyen liikenteen ja joukkoliikenteen edellytysten ja virkistysalueiden osalta.

6.5 Osayleiskaavaehdotus

Kunnanhallitus päätti 23.1.2017 § 25, että kaavaehdotus työstetään kaavaluonnosvaihtoehdon D pohjalta.



Kuva 6.4. Kaavaehdotus 19.3.2018.

Kunnanhallitus asetti kokouksessaan 19.3.2018 § 79 kaavaehdotuksen MRL 65 §:n ja MRA 19 §:n mukaisesti yleisesti nähtäville sekä pyysi viranomaisilta ja muista yhteisöiltä lausunnot.

Kaavaehdotus oli nähtävillä 26.2.-29.3.2018, jolloin siitä pyydettiin lausunnot viranomaisilta ja muilta yhteisöiltä (MRL 65 §, MRA 19 ja 20 §). Osallisilla oli mahdollisuus esittää kaavaehdotuksesta muistutuksia nähtävillä olon aikana.

Kaavaehdotuksesta saatiin 6 lausuntoa ja 7 muistutusta. Lausunnoissa tuotiin esiin maanteiden hallinnollisen luokan esittäminen kaavakartalla, radan tasoristeysten poisto, uuden Karjalan radan alikulun ja uuden tasoristeuksen osoittaminen valtatielle 6 Taimitarhantien (mt 15589) pohjoispuolella sekä rakennussuojelukohteisiin liittyvät puutteet.

Muistutuksissa tuotiin esiin Taimitarhantieltä (mt 15589) valtatielle 6 johtavan yhteyden tärkeys Onkamon kyläläisille, esitettiin P-alueen laajennusta ja kiviainesten hyödyntäminen valtatie 6 eritasoliittymän tuntumassa, esitettiin toisen eritasoliittymän toteuttamismahdollisuutta kylän eteläpuolelle (radan ja valtatie 6 alitus) sekä vastustettiin Taimitarhantien muuttamiselle yksityistieksi.

11.6.2018 pidettiin MRL 66 § mukainen viranomaisneuvottelu, jossa käytiin läpi kaavaehdotuksesta saatu palaute. Neuvottelussa sovittiin rakennusinventoinnin täydentämisestä sekä kulttuurihistoriallisia arvoja sisältävien rakennusten merkitsemistavasta kaavakarttaan. Lisäksi sovittiin, että rakennusinventoinnin täydentämisen jälkeen kunta on yhteydessä niiden kiinteistöjen omistajiin, joiden rakennuksiin kohdistuisi suojelumerkintä. Todettiin, että jos suojeltavien kohteiden omistajiin ollaan henkilökohtaisesti yhteydessä eikä merkintöihin liity vastustusta, muutokset voidaan tulkita niin vähäisiksi, että kaavaa ei tarvitse laittaa uudestaan ehdotuksena nähtäville.

Kunta lähetti rakennusten suojelua koskevat kirjeet asianosaisille 10.10.2018. Yksi kohde (Ratavartijan talo) esitettiin suojeltavaksi sr-merkinnällä, joka kieltää rakennuksen purkamisen. Muut kohteet esitettiin merkittäväksi kh-merkinnällä kulttuurihistoriallisia arvoja sisältäviksi rakennuksiksi. Merkintä ei kuitenkaan estä rakennusten purkamista.

Rakennussuojelukohteista informoitiin kirjeitse kohteiden omistajia ja annettiin heille mahdollisuus kertoa mielipiteensä asiasta. Ratavahdin talon omistaja oli ainoa, joka vastasi kirjeeseen. Omistaja lausui sr-merkinnästä, että hän pyytää ottamaan huomioon mahdollisuuden laajentaa ko. rakennusta entinen tyyli säilyttäen, koska 1890 rakennetussa rakennuksessa ei ole luonnollisesti otettu huomioon pesutilojen, WC:n, suihkun ja saunan mahdollistamista kyseiseen rakennukseen. Näitä toimintoja varten rakennusta olisi laajennettava. Rakennuspaikka on liitetty kunnan vesi- ja viemäriverkkoon, ja niiden hyödyntäminen tulisi käyttöön lisärakentamisen myötä.

Kaavakarttaan tehtiin kaavaehdotuksesta saadun palautteen perusteella seuraavat muutokset:

- Ratavahdin talo merkittiin suojelluksi rakennukseksi (sr-1).
- Seitsemän rakennusta merkittiin kulttuurihistoriallisia arvoja sisältäväksi rakennukseksi (kh-kohteen nro)
- Taimitarhantien pohjoispuolen radan alitusta ja tasoliittymää valtatielle 6 siirrettiin etelään päin.
- Korjattiin yhdystien merkintä muotoon yhdystie/kokoojkatu ja lisättiin merkinnän yhteyteen teksti yt/kk.

Muutokset olivat niin vähäisiä, että kaavaa ei tarvinnut laittaa uudestaan kaavaehdotuksena nähtäville.

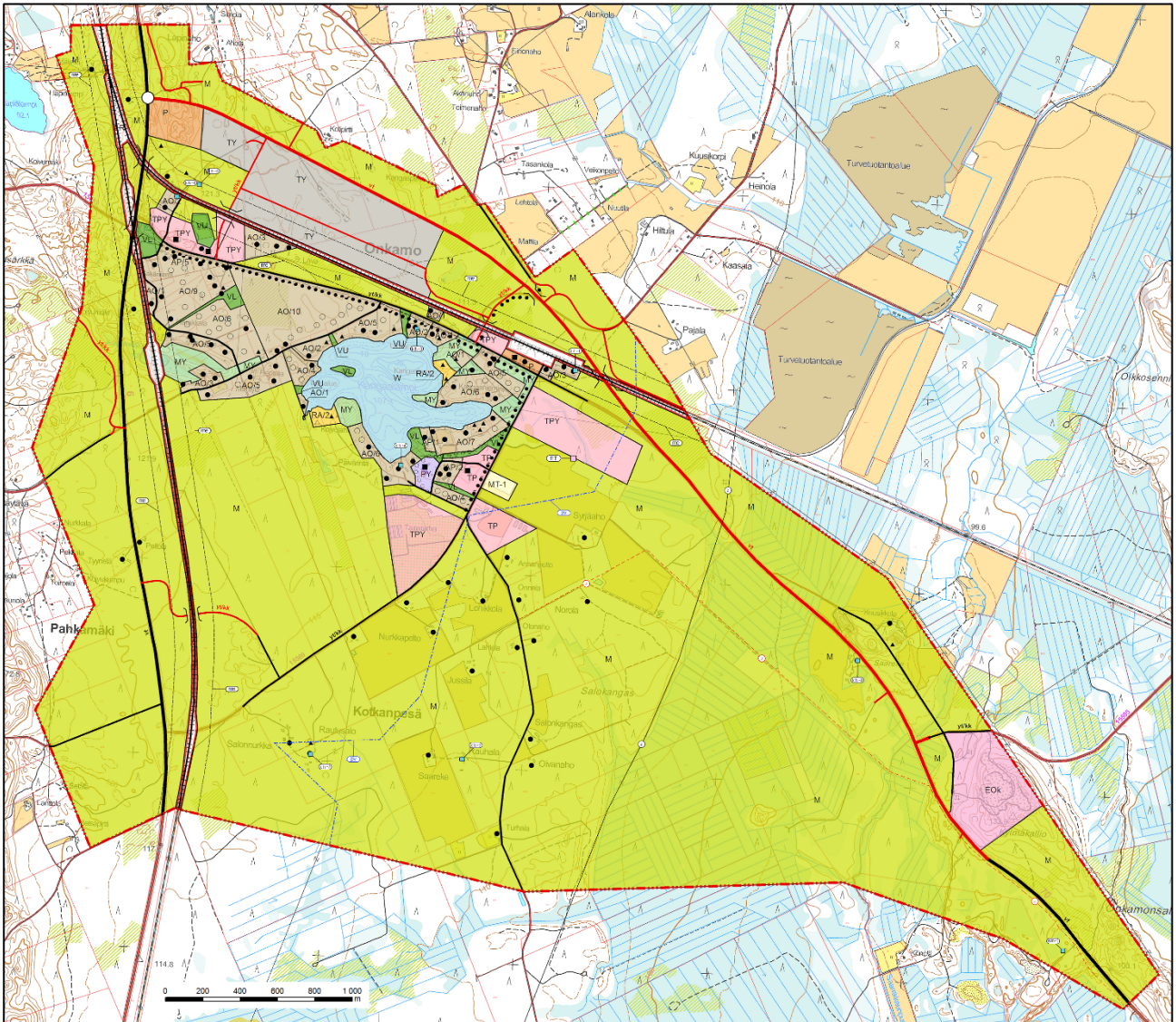
6.6 Kaavan hyväksyminen

Kaavan hyväksyy kunnanhallituksen käsittelyn jälkeen kunnanvaltuusto. Kaava tulee voimaan, kun hyväksymistä koskeva päätös on lainvoimainen ja se on kuulutettu.

Kaavan hyväksymisestä ilmoitetaan ELY-keskukselle, liitolle ja niille, jotka ovat sitä kirjallisesti pyytäneet (MRL 67 §). Kaavan lainvoimaisuudesta kuulutetaan kunnan virallisella ilmoitustaululla ja paikallislehdissä (MRA 93 §).

7 Osayleiskaavan kuvaus

7.1 Kaavaratkaisu



Kuva 7.1. Osayleiskaava 11.12.2018.

Onkamon osayleiskaavassa valtatie 9 sijaitsee Onkamon pohjoispuolella ja se ylittää Niiralan junaradan kylän itäreunalla. Onkamosta kuljetaan valtatielle 6 Niiralan radan alikulun kautta. Nykyinen valtatie jää palvelemaan Onkamon paikallista liikennettä. Rautatien tasoristeykset Onkamon kylällä poistetaan. Kylän eteläpuolelle on osoitettu Karjalan radan alikulku ja tasoliittymä valtatielle 6.

Kaavassa on osoitettu uusi palveluiden ja hallinnon alue (P) sekä teollisuusalue (TY) valtatie 9 varteen. TY-alueen asemakaavoituksessa on varmistettava, että maankäyttö ei aiheuta pohjaveden pilaantumiseriskiä. Kaavan länsiosa on kokonaan pohjavesialueella (pv).

Nykyiset asuinalueet ja työpaikka-alueet säilyvät ennallaan. Myös nykyiset jalankulku- ja pyöräilyreitit säilyvät pääosin ennallaan.

Lisäksi kaavassa on osoitettu EOK-alue, jolla sallitaan kiviainesten ottaminen. Suurin osa kaava-alueesta on maa- ja metsätalousaluetta (M).

7.2 Kaavamerkinnyt ja määrykset

AP/2

Pientalovaltainen asuntoalue.

Erillispientalon rakennuspaikan kokonaisrakennusoikeus on 350 k-m².
Rivitalon rakennuspaikan tonttitehokkuus on enintään et = 0,12.
Numero osoittaa rakennuspaikkojen ohjeellisen enimmäismäärän alueella.

AO/2

Erillispientalovaltainen asuntoalue.

Alueelle saa sijoittaa enintään II-kerroksisia asuinrakennuksia ja tarvittavia varasto-, huolto- tms. rakennuksia. Rakennuspaikan kokonaisrakennusoikeus on 350 m².
Numero osoittaa rakennuspaikkojen ohjeellisen enimmäismäärän alueella.

P

Palvelujen ja hallinnon alue

PY

Julkisten palvelujen ja hallinnon alue.

TP

Työpaikka-alue.

TPY

Työpaikka-alue, jolla ympäristö asettaa toiminnan laadulle erityisiä vaatimuksia.

EOK

Kalliokiviainesten ottoalue.

TY

Teollisuusalue, jolla ympäristö asettaa toiminnan laadulle erityisiä vaatimuksia.

Alueen asemakaavoituksessa on varmistettava, että maankäyttö ei aiheuta pohjaveden pilaantumiseriskiä.

VL

Lähivirkistysalue.

VU

Urheilu- ja virkistyspalvelujen alue.

RA/2

Loma-asuntoalue.

Alue on tarkoitettu loma-asuntojen rakentamiseen. Kullekin rakennuspaikalle saa rakentaa yhden enintään lu1/2-kerroksisen loma-asunnon, saunan sekä tarpeelliset varastorakennukset. Rakennusten yhteenlaskettu kerrosala saa olla enintään 180 k-m².
Numero osoittaa rakennuspaikkojen ohjeellisen enimmäismäärän alueella.

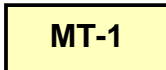
LR

Rautatieliikenteen alue.

M

Maa- ja metsätalousvaltainen alue.

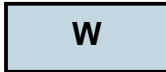
Alue on tarkoitettu maa- ja metsätalouden harjoittamiseen sekä haja-asutusluonteiseen rakentamiseen. Loma-asutusta tai pysyvää asutusta ei saa sijoittaa maankäyttö- ja rakennuslain 72 §:n mukaiselle rantavyöhykkeelle. Rantavyöhykkeen ulkopuolelle rakennusluvan edellytyksistä on määrätty maankäyttö- ja rakennuslain 136 §:ssä.

**Maatalousalue.**

Alue on tarkoitettu taimitarhatoimintaa varten.

**Maa- ja metsätalousalue, jolla on erityisiä ympäristöarvoja.**

Alue on tarkoitettu maa- ja metsätalouden harjoittamiseen. Maankäyttö- ja rakennuslain 43 §:n 2. momentin nojalla määrätään, ettei alueelle saa rakentaa muita kuin maa- ja metsätaloutta palvelevia rakennuksia ja rakennelmia.

**Vesialue.****Tärkeä tai vedenhankintaan soveltuva pohjavesialue.****Ohjeellinen melualue.**

Alueelle rakennettaessa on huomioitava, että melulle annetut ohjearvot (VNp 993/92) eivät ylitä.

**Nykyinen asuinrakennus.****Uusi asuinrakennus, likimääräinen sijainti.****Nykyinen loma-asunto.****Uusi loma-asunto, likimääräinen sijainti.****Nykyinen muu rakennus.****Yhdyskuntateknisen huollon kohde.****Muinaismuistokohde.**

Muinaismuistolain (295/1963) rauhoittama kiinteä muinaisjäänös. Alueen kairaus, peittäminen, muuttaminen, vahingoittaminen ja muu siihen kajoaminen on muinaismuistolain nojalla kielletty. Aluetta koskevista suunnitelmista tulee pyytää museoviranomaisen (Museovirasto tai maakuntamuseo) lausunto.

**Suojeltava rakennus.**

Rakennuksessa suoritettavien korjaus- ja muutostöiden ja käyttötarkoitusten muutosten on oltava sellaisia, että rakennus- ja kulttuurihistoriallisesti arvokas luonne säilyy. Maankäyttö- ja rakennuslain 41 §:n 2 momentin perusteella määrätään, että arvokasta rakennusta ei saa purkaa. Merkinnässä oleva numero viittaa kaavaselostuksen kohdenumeroon. Kohteeseen liittyvistä toimenpiteistä on pyydettävä museoviranomaisen lausunto.

	Kulttuurihistoriallisia arvoja sisältävä rakennus. Rakennuksen korjaus- ja muutostöissä suositellaan vaalimaan sen rakennus- ja kulttuurihistoriallisia arvoja. Merkintä ei estä rakennuksen purkamista. Merkin- nässä oleva numero viittaa kaavaselostuksen kohdenumeroon.
	Valtatie, uusi.
	Valtatie.
	Yhdystie/kokoojakatu, uusi.
	Yhdystie/kokoojakatu.
	Eritasoliittymä.
	Rautatie.
	Ulkoilureitti.
	Kevyen liikenteen reitti.
	Alikulku.
	Nykyinen voimajohto 400 kV.
	Ohjeellinen viemärlinja.
	Yleiskaava-alueen raja.
	Alueen raja.

Yleiset määräykset

Yleiskaavan perusteella voidaan myöntää rakennusluvat rantavyöhykkeelle oleville AP-, AO- ja RA-alueille.

Muodostettavan rakennuspaikan vähimmäiskoko on AP- ja AO-alueilla 5000 m² ja RA-alueilla 3000 m². Viemäriverkkoon liitettävän rakennuspaikan vähimmäiskoko on 3000 m².

Muilta osin alueella noudatetaan Tohmajärven kunnan rakennusjärjestyksen määräyksiä.

8 Kaavan vaikutukset

Kaavan tulee perustua kaavan merkittävät vaikutukset arvioivaan suunnitteluun ja sen edellyttämiin tutkimuksiin ja selvityksiin. Kaavan vaikutuksia selvitetessä otetaan huomioon kaavan tehtävä ja tarkoitus (MRL 9 §).

Vaikutusten arviointi on tehty asiantuntija-arviona, ja se perustuu käytössä oleviin perustietoihin, selvityksiin ja suunnitelmiin.

8.1 Liikenteeseen kohdistuvat vaikutukset

Kaavan mahdollistama valtatie uusi tielinjaus sujuvoittaa päätien liikennettä. Matka ja matka-aika Joensuun ja Niiralan välillä lyhenee, jolloin saadaan säästöjä liikkumis- ja kuljetuskustannuksissa. Uusi tielinjaus parantaa liikenneturvallisuutta ja lieventää onnettomuuksien seurauksia.

Jalankulkijoiden ja pyöräilijöiden turvallisuus paranee, kun nykyisen valtatie liikenne siirtyy pois Onkamon keskustasta. Myös raideliikenteen turvallisuus paranee poistettavan tasoristeyksen myötä. Tasoristeyksen poiston myötä Karjalan radan nopeustasoa voidaan nostaa ja sen toimintavarmuus kasvaa.

8.2 Maankäyttöön ja yhdyskuntarakenteeseen kohdistuvat vaikutukset

Valtatie siirtyy pohjoiseen Onkamon kylän alueelta. Nykyinen valtatie jää paikalliseen käyttöön. Palveluiden ja hallinnon alue valtateiden risteyksessä sijaitsee melko lähellä asutusta, joten kyläläiset voivat päästä palveluihin myös ilman autoa. Osayleiskaavassa on osoitettu teollisuusalue radan ja valtatie 9 väliin. Muilta osin kaava-alueen yhdyskuntarakenne säilyy nykyisellään.

Osayleiskaava on maakuntakaavan mukainen. Valmistuessaan Onkamon yleiskaava korvaa alueella voimassa olevan Onkamon ja Tikkanen yleiskaavan. Kaava-alueella ei ole asemakaavoja.

8.3 Ihmisten elinoloihin kohdistuvat vaikutukset

Nykyinen valtatie siirtyy pois Onkamon keskustasta, mikä vähentää siellä melua ja estevaikutusta sekä parantaa liikenneturvallisuutta. Näin ollen nykyisen valtatie varressa asuvien viihtyisyys paranee.

Valtatie aiheuttaa estevaikutusta Onkamon pohjoispuolen asutukselle, jossa tosin Niiralan rata aiheuttaa jo nykyisin estevaikutusta.

Tielinjauksen siirto aiheuttaa suuria haitallisia vaikutuksia kahteen asuinrakennukseen. Onkamon eritasoliittymän alle jää yksi asuinrakennus. Toinen asuinrakennus sijoittuu valtatie välittömään läheisyyteen, jossa valtatie heikentää sen viihtyvyyttä ja muuttaa suuresti ympäristön luonnetta. Lisäksi kohtalaista haittaa aiheutuu yhdelle asuintalolle, joka sijoittuu noin 180 metrin etäisyydelle tiestä.

Kaavalla ei ole vaikutuksia virkistysalueisiin tai niiden saavutettavuuteen.

8.4 Maisemaan ja kulttuuriympäristöön kohdistuvat vaikutukset

Uusi eritasoliittymä ja alikulkusilta muuttavat lähiympäristönsä maisema vähäisesti. Uusi tielinjaus ja alempi tieverkko sijoittuvat lähes kokonaan suljettuun metsämaisemaan, jolloin vaikutukset maisemaan jäävät merkityksettömiksi tai korkeintaan vähäiseksi.

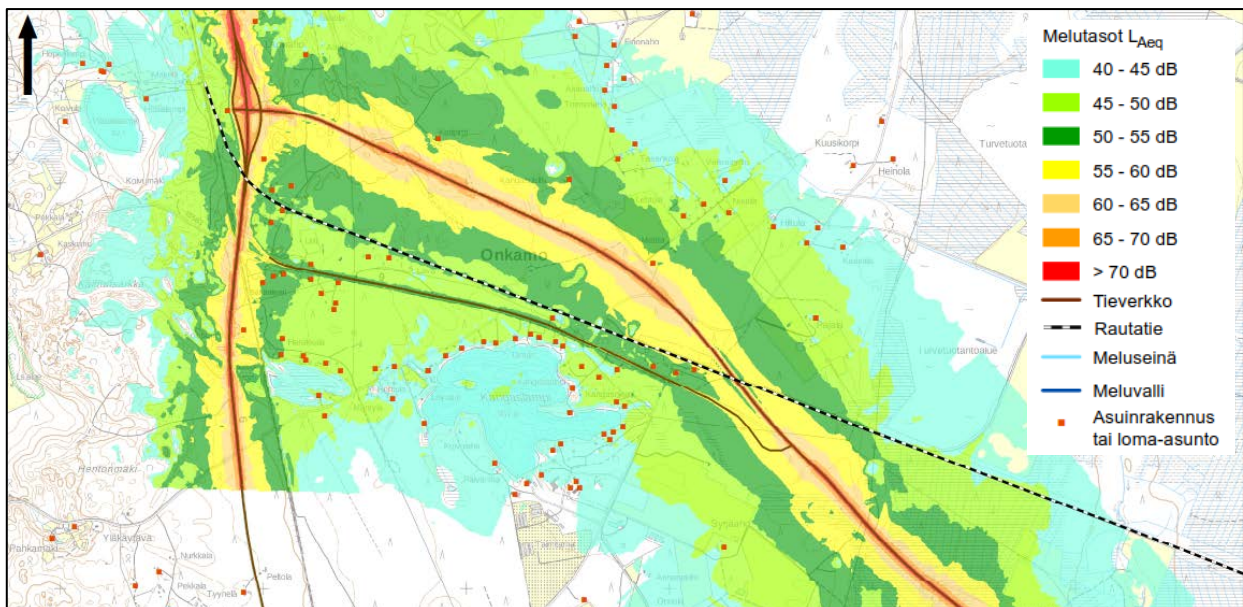
Kaava-alueella ei sijaitse valtakunnallisesti tai maakunnallisesti arvokkaita maisema-alueita. Kaava-alueella on yksi kiinteä muinaisjäänös (Swahnenvaara), joka sijaitsee noin 85 metriä valtatielinjauksesta. Muinaisjäänöksen kohdalla valtatie säilyy nykyisellä paikallaan, eikä tien parantamisella ole vaikutusta muinaisjäänökseen.

Kaavakartalla osoitetaan yksi suojeltava rakennus ja 7 kulttuurihistoriallisia arvoja sisältäviä kohteita. Näiden osoittaminen kaavassa edistää kulttuurihistoriallisten arvojen säilyttämistä.

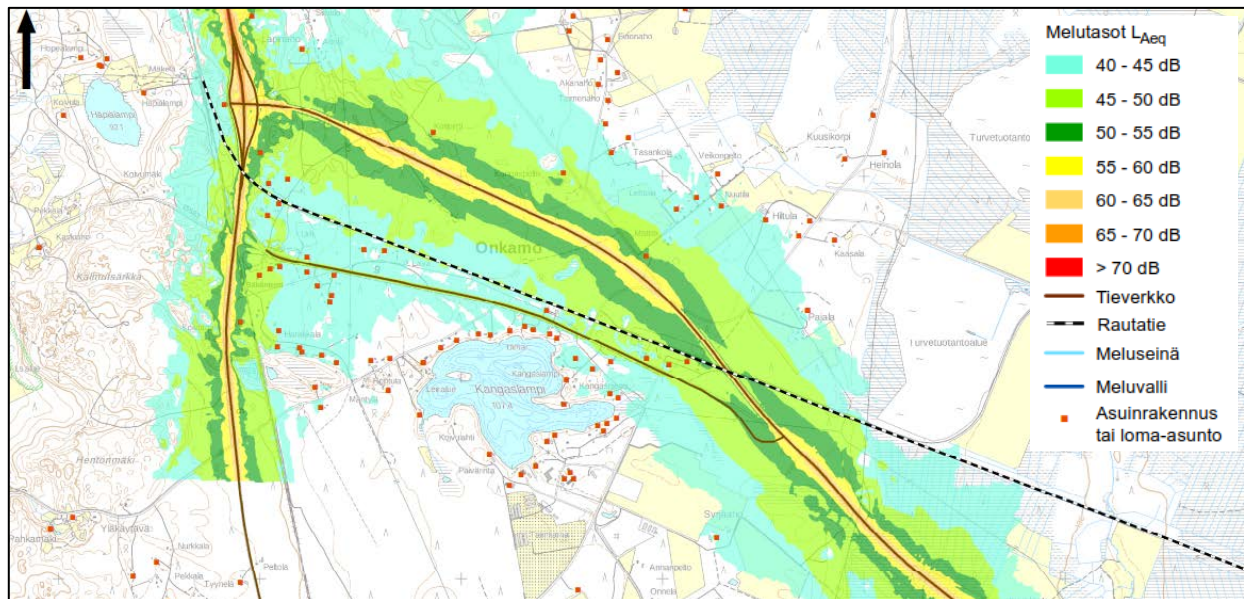
Onkamon osayleiskaavalla ei ole merkittäviä haitallisia vaikutuksia maisemaan tai kulttuuriympäristöön.

8.5 Melu- ja värinävaikutukset

Tielinjauksen siirtyessä pohjoisemmaksi, melu ja värinähaitat vähenevät Onkamon kylän keskustassa. Kaavassa uusi tielinjaus sijoittuu harvaan asutulle alueelle, joten meluhaitat ovat nykyistä vähäisemmät. Seuraavissa kuvissa esitetyt melutasot kuvaavat ennustetilanteen melua ilman melusteitä. Esteiden avulla on mahdollista suojata asutusta.



Kuva 8.1. Melun ennustetilanne 2040 päivällä klo 7-22 ilman meluntorjuntaa



Kuva 8.2. Melun ennustetilanne 2040 yöllä klo 22-7 ilman meluntorjuntaa.

8.6 Ilmanlaatuun kohdistuvat vaikutukset

Uuden tielinjauksen ansiosta liikenne on sujuvampaa, mikä mahdollistaa ajoneuvojen taloudellisemman ajon ja vaikuttaa siten myös päästöihin. Hiilidioksidipäästöt vähenevät ennustetilanteessa noin 590 tn/vuosi nykyiseen verrattuna.

8.7 Luontoon ja ympäristön suojeluun kohdistuvat vaikutukset

Kaava-alueella ei ole luonnonsuojelu- tai Natura-alueita eikä maakunnallisesti arvokkaita luontoympäristöjä. Uusi tielinjaus sijoittuu tavanomaiselle metsätalousmaalle. Uudella tielinjauksella ei ole vaikutuksia paikallisesti arvokkaisiin kohteisiin. Tielinjausta lähin paikallisesti arvokas kohde on Onkamon räme, joka sijoittuu 80 metrin päähän tielinjauksesta.

Vaihtoehdon paikallistieratkaisuilla ei ole haitallisia vaikutuksia arvokkaisiin elinympäristöihin. Muuten maankäyttö pysyy entisellään kaava-alueella. Näin ollen kaavalla ei ole merkittäviä vaikutuksia luontoarvoihin.

8.8 Pinta- ja pohjavesiin kohdistuvat vaikutukset

Kaava-alueella on yksi järvi, Kangaslampi. Tielinjaus siirtyy nykyistä pohjoisemmaksi, etäämmälle Kangaslammesta, joten muutoksella voi olla lievä myönteinen vaikutus. Vaikutus on kuitenkin vähäinen.

Kaavan länsipuoli sijoittuu Onkamo-Pahkamäen pohjavesialueelle. Rakentamisvaiheessa arvioidaan tien toteuttamisesta aiheutuvan vähäistä haitallista vaikutusta pohjavesialueeseen. Uuteen valtatiehen rakennetaan pohjavesialueiden kohdalle suojaukset, mikä vähentää pohjaveden pilaantumisriskiä.

Kaavassa on osoitettu uusi palveluiden ja hallinnon alue (P) sekä teollisuusalue (TY) valtatie 9 varteen. Alueilla tulee varmistaa, että maankäyttö ei aiheuta pohjaveden pilaantumisriskiä.

8.9 Elinkeinoihin ja työpaikkoihin kohdistuvat vaikutukset

Osayleiskaava luo hiukan paremmat edellytykset elinkeinojen kehittymiselle, koska molempien valtateiden risteykseen on mahdollisuus rakentaa palveluita tienkäyttäjille. Radan ja valtatie 9 väliin on mahdollisuus kehittää hyviin liikenneyhteyksiin tukeutuva työpaikka-alue asutuksen tuntumaan, jos sellaiselle on kysyntää. Kaavalla voi siten olla myönteisiä vaikutuksia elinkeinoihin ja työpaikkoihin.

8.10 Matkailuun kohdistuvat vaikutukset

Uusi palvelujen ja hallinnon alue valtateiden risteyksessä parantaa hieman alueelle kohdistuvan matkailun edellytyksiä.

8.11 Taloudelliset vaikutukset

Merkittävimmät taloudelliset vaikutukset liittyvät valtatiehen, jonka rakentamisen kaava mahdollistaa. Uuden valtatie rakentaminen aiheuttaa kustannuksia, mutta tuottaa liikumiskustannusten säästöjä.

9 Suhde valtakunnallisiin alueidenkäyttötavoitteisiin

Toimivat yhdyskunnat ja kestävä liikkuminen

Valtatievarauksen sekä työpaikkojen ja kaupallisten palveluiden varausten avulla kaava edistää koko maan monikeskuksista, verkottuvaa ja hyviin yhteyksiin perustuvaa aluerakennetta ja tukee alueen elinvoimaa ja vahvuuksien hyödyntämistä. Kaava luo edellytyksiä elinkeino- ja yritystoiminnan kehittämiseksi.

Tehokas liikennejärjestelmä

Kaavan valtatievaraus tiejärjestelyineen edistää valtakunnallisen liikennejärjestelmän toimivuutta ja valtakunnallisesti sekä kansainvälisesti merkittävän liikenneyhteyden jatkuvuutta ja kehittämismahdollisuuksia.

Terveellinen ja turvallinen elinympäristö

Kaavaratkaisussa on esitetty kävelyn ja pyöräilyn turvallinen verkko. Meluun ja pohjavesiin liittyvillä määräyksillä varmistetaan turvallinen ja terveellinen elinympäristö. Siten kaava tukee terveellisen ja turvallisen elinympäristön tavoitetta.

10 Osayleiskaavan toteutus

Valtatie toteutetaan maantielain mukaisen tien yleissuunnitelman ja tiesuunnitelman kautta. Tien toteutuminen ja toteutumisen aikataulu riippuvat tien rakentamiseen valtiolta saatavasta rahoituksesta.

Suurin osa yleiskaavan mukaisesta rakentamisesta on tarkoitus toteuttaa suoraan yleiskaavalla.

Yleiskaavan perusteella voidaan myöntää rakennusluvut rantavyöhykkeellä oleville AP-, AO- ja RA-alueille.

Niiralan radan pohjoispuolen P- ja TY-alueiden toteuttaminen saattavat edellyttää asemakaavoitusta.

11 Yhteystiedot

Tohmajärven kunta



Kaavaa laativa konsultti

Sitowise Oy

