

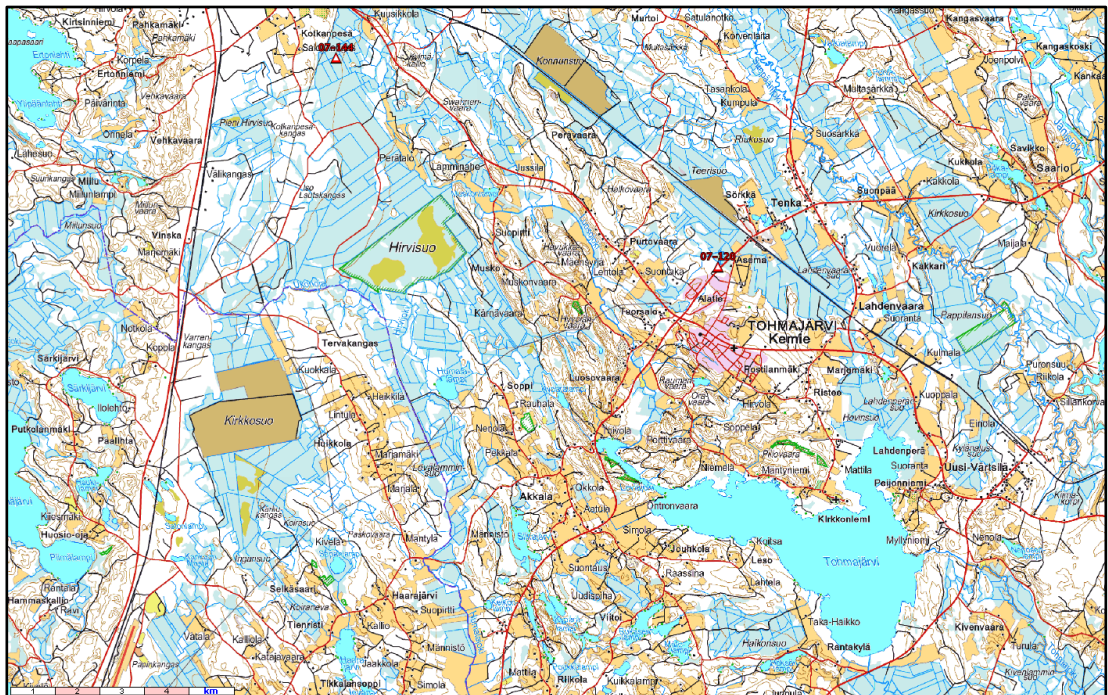


## Tohmajärven kunnan jätevedenpuhdistamon ja Neova Oy:n Kotkanpesänsuon turvetuotantoalueen kalatalousmaksujen käyttösuunnitelma vuosille 2023-2032; Tohmajärvi

### Luvan haltijat, hankkeet (velvoitekoodi); lupapäätökset ja kalatalousmaksun määrä vuonna 2022

- 1) Tohmajärven kunta, jätevedenpuhdistamo (07-120); Pohjois-Karjalan ympäristökeskuksen päätös PKA-2007-Y-59 (111), 29.04.2008. Uusi ympäristölupapäätös ISAVI/9625/2021, 4.1.2023. Uuden lupapäätöksen mukainen kalatalousmaksu on 1 200 euroa (alv 0%).
- 2) Neova Oy, Kotkanpesänsuon turvetuotantoalue (07-144); Itä-Suomen aluehallintoviraston päätös ISAVI 74/2011/1 (5.8.2011), Vaasan hallinto-oikeuden päätös VHO 12/0304/1 (17.10.2012) ja Korkeimman hallinto-oikeuden päätös KHO 1003 (31.3.2014). Vuoden 2022 kalatalousmaksu oli 2 200,00 euroa (alv 0%).

### Toimintojen sijainti ja kohdevesistöt



Kuva: Tohmajärven jätevedenpuhdistamon (07-120) ja Kotkanpesänsuon (07-144) sijainti (Kartta: Kalataloushallinnon KAVERI-tietojärjestelmä)

## Asian vireilletulo, tiedoksianto ja vaikutusmahdollisuuksien varaaminen

Pohjois-Savon ELY-keskus pyysi (15.9.2022) jakelussa mainituilta tahoilta esitystä kalatalousmaksun käytöstä vuodesta 2023 eteenpäin. Lisäksi ELY-keskus varasi hallintolain (434/2003) 41 §:n mukaisesti vaikuttamismahdollisuuden myös muille, kuin asianosaisille hallintolain 62 a §:n mukaisella julkisella kuulutuksella, joka oli nähtävillä ELY-keskuksen verkkosivulla 28.10.2022 asti. ELY-keskus piti edellä esitettyä laajempaa, erillistä kuulemista hallintolain mukaisesti ilmeisen tarpeettomana.

## Annetut lausunnot, muistutukset ja esitykset

ELY-keskus sai yhden lausunnon Puhdas Tohmajärvi ry:ltä (26.10.2022) ja yhden muistutuksen yksityishenkilöltä (26.10.2022), lisäksi Kitee-Jänisjoen kalatalousalue oli käsitellyt velvoitteiden toteuttamista jatkossa vuosikokouksessaan 27.4.2021.

Puhdas Tohmajärvi ry. toteaa lausunnossaan mm. seuraavaa: *”Puhdas Tohmajärvi ry koko järven ja sen valuma-alueella toimivana ympäristösuojelua aktiivisesti toteuttavana organisaationa on valmis jatkamaan kalustusmaksujen (ns velvoitemaksujen) käyttäjänä sekä hoitokalastus- että vesikasvillisuus-prosessien toteuttajana kuten tähänkin asti jo vuodesta 2017 alkaen.”*

Kitee-Jänisjoen kalatalousalueen vuosikokouksen (27.4.2021) pöytäkirjan kohdassa 19. Muut asiat, todetaan, että kalatalousalueella ei ole mitään muutosehdotusta Tohmajärven velvoitehoidon (hoitokalastusten, niittojen ja siikaistutusten) suhteen.

## Päätös kalatalousmaksujen käytöstä

Pohjois-Savon elinkeino-, liikenne- ja ympäristökeskus vahvistaa seuraavan Tohmajärven kunnan jätevedenpuhdistamon (07-120) kalatalousmaksun ja Neova Oy:n Kotkanpesänsuon turvetuotantoalueen (07-144) kalatalousmaksun käyttösuunnitelman vuosille 2023-2032:

1. Kalatalousmaksut käytetään ensisijaisesti Puhdas Tohmajärvi ry:n toteuttamiin toimenpiteisiin, joita ovat mm. hoitokalastus ja vesikasvillisuuden poisto, vesiensuojelurakenteiden ylläpito ja hoito sekä kalojen tai rapujen istutukset. ELY-keskus pitää Puhdas Tohmajärvi ry:n lausuntoa samanaikaisesti sitoutumisena toimenpiteiden järjestämiseen.
2. Kalatalousmaksuja voidaan käyttää myös Tohmajärven kalastoselvitykseen. Kalastoselvitys pyritään toteuttamaan vähintään kerran noin 10 vuoden ajanjaksolla. Vaihtoehtoisesti kalatalousmaksuja voidaan käyttää myös lisärahoituksena kalataloustarkkailuna toteutettavan tavanomaista laajemman koekalastuksen yhteydessä.
3. Kalatalousmaksua voidaan käyttää myös muihin kalastolle, kalakannoille ja kalastukselle aiheutuvan haitan ehkäisemistoimenpiteisiin sekä vaikutusalueen kalaston ja kalatalouden tilan parantamiseen sekä hoitotoimien tuloksellisuuden seurantaan esim. Kitee-Jänisjoen kalatalousalueen, Puhdas Tohmajärvi ry:n tai alueen osakaskuntien esityksestä. Mikäli maksun käyttö oleellisesti muuttuu, voidaan kalatalousmaksuille myös laatia kokonaan uusi käyttösuunnitelma.

ELY-keskus pitää Kitee-Jänisjoen kalatalousalueen sekä Puhdas Tohmajärvi ry:n antamia lausuntoja samanaikaisesti suostumuksena hoitokalastuksen järjestämiseksi. Hoitokalastukset toteutetaan joko nuotalla, rysällä tai esimerkiksi katiskoilla. Toteutuneista toimenpiteistä pidetään kirjaa ja raportoidaan ELY-keskukselle vuosittain viimeistään kalatalousmaksuja koskevan laskun yhteydessä.

Mikäli kalatalousmaksun käyttösuunnitelman mukainen toimenpide ei olisi jostain syystä lainkaan mahdollinen, käyttämättä jäävä kalatalousmaksu tai sen osa siirtyy seuraavana vuonna käytettäväksi.

## **Päätöksen perustelut**

Pohjois-Savon elinkeino-, liikenne- ja ympäristökeskus on laatinut Tohmajärveen kohdistuville kalatalousmaksuille käyttösuunnitelman maa- ja metsätalousministeriön antaman ohjeen (81/15/2012, 29.5.2012) sekä aiemman menettelyn mukaisesti tarkastellen Tohmajärven hoitoa ja tulevia hoitotoimenpiteitä yhtenä kokonaisuutena.

Vahvistettu kalatalousmaksun käyttösuunnitelma on lupapäätösten, annettujen lausuntojen sekä aiemman suunnitelman mukainen. Velvoitehoidon lähtökohtana on kompensoida toiminnasta kalastolle ja kalastukselle aiheutuneita haittoja.

Tohmajärven ympäristössä toteutuneiden ja toteutuvien valuma-aluekunnostusten lisäksi mm. järvioltaan säännöllinen, vuosittain jatkuva hoitokalastus- ja vesikasvillisuuden poisto ovat keskeisiä toimenpiteitä järven ja kalaston tilan parantamiseksi ja ylläpitämiseksi, kalatalousmaksua voidaan käyttää myös kalojen ja rapujen istutuksiin sekä vesiensuojelurakenteiden ylläpitoon ja hoitoon. Lisäksi Tohmajärven hoidon ja suunnittelun tueksi on tarve saada mahdollisimman kattavaa kalastotietoa, jolloin kalatalousmaksujen käyttö osarahoituksena koekalastuksiin tai kalastoselvityksiin on perusteltua. Kalatalousmaksujen käyttösuunnitelma on laadittu kymmenelle vuodelle, sitä on kuitenkin tarvittaessa mahdollista muuttaa kesken suunnitelmakauden.

Päätös kalatalousmaksun käyttösuunnitelman vahvistamisesta on tehtävä noudattaen, mitä hallintolaissa ja vesilaissa säädetään. Päätös annetaan tiedoksi ja siitä tiedotetaan vesilain 11 luvun 22 § säädetyllä tavalla. Tämä on otettu huomioon kohdissa 'Päätöksen tiedoksianto' ja 'Päätöksestä tiedottaminen' – esitetyllä tavalla.

## **Tuloksellisuuden seuranta**

Velvoitehoidon tuloksellisuutta ja kalakantojen tilaa seurataan mm. hoitokalastussaaliin, kalatalousalueelta, osakaskunnilta ja suoraan alueella kalastavilta henkilöiltä saatavan palautteen sekä alueella toteutettavan kalataloudellisen velvoitetarkkailun avulla.

Ympäristöluvassa määrätystä kalataloustarkkailusta toimitetaan ELY-keskukselle yhteenveto toteuttamisvuosilta, ja kattavampi kooste hyväksytyin ohjelman mukaisina määräaikoina.

## **Raportointi**

Kalastuslain (379/2015) 74 §:n mukaisesti kaikista istutuksista tallennetaan tiedot kolmen kuukauden kuluessa kalastuslain 94 §:n 1 momentin 4 kohdassa tarkoitettuun istutusrekisteriin.

ELY-keskus raportoi kalatalousmaksujen käytöstä vuosittain Kitee-Jänisjoen kalatalousalueelle, Puhdas Tohmajärvi ry:lle sekä luvan haltijoille. ELY-keskus voi toimittaa kalatalousmaksun toteutumisasiaportin yhteydessä myös mahdollisesti ko. vuonna valmistuneen kalataloustarkkailun raportin aiemman menettelyn mukaisesti.

## Jatkotoimenpiteet

Tämä kalatalousmaksun käyttösuunnitelma on voimassa vuoden 2032 loppuun asti tai kunnes mahdolliset toimintojen lopettamista koskevat ympäristöluvut on ratkaistu ja vaaditut toimenpiteet suoritettu sekä kalatalousmaksut käytetty loppuun kokonaisuudessaan.

Viimeistään suunnitelma-ajanjakson lopussa Tohmajärveen kohdistuville kalatalousmaksuille laaditaan uusi käyttösuunnitelma. Suunnitelman laadinnassa otetaan huomioon saadut tuloksellisuuden seurantalulokset sekä kuullaan asianosaisia tahoja uudelleen. Lisäksi ELY-keskus pyrkii ottamaan suunnitelmassa huomioon myös alueelle kohdistuvat muut hoitotoimet niiltä osin, kuin ne ovat etukäteen tiedossa.

## Kalatalousmaksun tarkistaminen

Vuosittain maksettavaksi määrättyä kalatalousmaksua peritään tarkistettuna kustannustason nousua vastaavaksi vesilain (587/2011) 3 luvun 22 §:n nojalla.

## Sovelletut oikeusohjeet

Vesilaki (587/2011) 3 luku 15 § ja 22 §, 11 luku 22 §, 15 luku 1 §  
Kalastuslaki (379/2015) 74 § ja 94 §  
Hallintolaki (434/2003) 41 § ja 62 a §

## Muutoksenhaku

Tähän päätökseen saa hakea muutosta hakemalla oikaisua Itä-Suomen aluehallintovirastolta. Oikaisuvaatimusosoitus on liitteenä.

## Allekirjoitukset

Tämä asiakirja on sähköisesti hyväksytty viraston sähköisessä asianhallintajärjestelmässä. Asian on esitellyt kalatalousasiantuntija Heli Peura ja ratkaissut kalatalouspäällikkö Timo Takkunen.

Merkintä sähköisestä hyväksymisestä on asiakirjan viimeisellä sivulla, liitteen jälkeen.

## Lisätiedot

Heli Peura puh. 0295 026 088, sähköposti [heli.peura@ely-keskus.fi](mailto:heli.peura@ely-keskus.fi)

## Liitteet

Oikaisuvaatimusosoitus Itä-Suomen aluehallintovirastolle

## Päätöksen tiedoksi, jakelu (sähköpostitse, mikäli mahdollista)

Kitee-Jänisjoen kalatalousalue  
Jouhkolan osakaskunta (yht. vesialue, kiinteistötunnus: 848-402-876-2)

Järventauksen osakaskunta (yht. vesialue, kiinteistötunnus: 848-403-876-1)  
Kemien osakaskunta (yht. vesialue, kiinteistötunnus: 848-406-876-1)  
Peijonniemen osakaskunnat (yht. vesialueet, kiinteistötunnukset: 848-411-876-1,  
848-411-846-2, 848-411-876-3)  
Puhdas Tohmajärvi ry.  
Tohmajärven kunta / ympäristönsuojeluviranomainen  
Tohmajärven kunta / jätevedenpuhdistamo  
Neova Oy

## **Päätöksestä tiedottaminen**

Julkinen kuulutus päätöksen antamisesta päätösluonnokseen on nähtävänä Tohmajärven kunnan sekä ELY-keskuksen verkkosivuilla [www.ely-keskus.fi/kuulutukset/pohjois-savo](http://www.ely-keskus.fi/kuulutukset/pohjois-savo) 6.3.2023 asti.

Päätöksestä tiedottamista sanomalehdessä pidetään ilmeisen tarpeettomana, koska päätös saatetaan suoraan tiedoksi asianomaiselle kalatalousalueelle ja kalaveden omistajille sekä ao. ympäristönsuojeluviranomaiselle.

# OIKAISUVAATIMUSOSOITUS

## Valitusviranomainen

Elinkeino-, liikenne- ja ympäristökeskuksen kalatalousviranomaisen kalataloustarkkailusuunnitelman, kalatalousveloitteen toteuttamissuunnitelman ja kalatalousmaksun käyttösuunnitelman hyväksymistä koskevaan päätökseen ja näiden käsittelystä perittäviin suoritemaksuihin saa hakea oikaisua **Itä-Suomen aluehallintovirastolta**.

## Oikaisuvaatimusaika

Määräaika oikaisuvaatimuksen tekemiseen on **kolmekymmentä (30) päivää** tämän päätöksen tiedoksisaantipäivästä sitä määräaikaan lukematta. Jos määräajan viimeinen päivä on pyhäpäivä, lauantai, itsenäisyyspäivä, vapunpäivä, jouluaatto tai juhannusaatto, valitusaika jatkuu vielä seuraavaan arkipäivään.

**Oikaisuvaatimusaika päättyy 6.3.2023.**

## Oikaisuvaatimuskirjelmän sisältö ja allekirjoittaminen

Kirjallinen oikaisuvaatimus on osoitettava **Itä-Suomen aluehallintovirastolle** ja siinä on ilmoitettava

- vaatimuksen tekijän nimi ja kotikunta;
- postiosoite ja puhelinnumero, sekä mahdollinen sähköpostiosoite, joihin asiaa koskevat ilmoitukset oikaisua vaativalle voidaan toimittaa;
- päätös, johon muutosta haetaan;
- miltä kohdin ja mitä muutoksia vaaditaan tehtäväksi;
- perusteet, joilla oikaisua vaaditaan.

Jos vaatimuksen tekijän puhevaltaa käyttää hänen laillinen edustajansa tai asiamiehensä tai jos oikaisuvaatimuksen laatijana on joku muu henkilö, on oikaisuvaatimuskirjelmässä ilmoitettava myös tämän nimi ja kotikunta.

Vaatimuksen tekijän, laillisen edustajan tai asiamiehen on allekirjoitettava oikaisuvaatimuskirjelmä, ellei kirjelmää toimiteta sähköisesti (telekopiona tai sähköpostilla). Asioitaessa sähköisesti allekirjoitusvaatimuksesta on säädetty erikseen.

## Oikaisuvaatimuksen liitteet

Oikaisuvaatimuskirjelmään on liitettävä:

- elinkeino-, liikenne- ja ympäristökeskuksen päätös alkuperäisenä tai jäljennöksenä
- asiakirjat, joihin oikaisuvaatimuksen tekijä perustaa vaatimuksensa, jollei niitä jo aiemmin ole toimitettu viranomaiselle;
- mahdollisen asiamiehen valtakirja tai selvitys asiamiehen toimivallasta

## Oikaisuvaatimuskirjelmän toimittaminen

Vaatimuskirjelmä on toimitettava määräajassa **Itä-Suomen aluehallintovirastoon**. Oikaisuvaatimusasiakirjat voi toimittaa henkilökohtaisesti, tai lähettäjän vastuulla myös postitse, lähetin välityksellä, telekopiona tai sähköpostilla. Postiin oikaisuvaatimusasiakirjat on jätettävä niin ajoissa, että ne ehtivät perille määräajan viimeisenä päivänä ennen viraston aukioloajan päättymistä. Sähköisesti (telekopiona tai sähköpostilla) toimitetun vaatimuskirjelmän on oltava toimitettu niin, että se on käytettävissä vastaanottolaitteessa tai tietojärjestelmässä siten, että viestiä voidaan käsitellä määräajan viimeisenä päivänä ennen virka-ajan päättymistä.

## Oikaisuvaatimuksen käsittelymaksu

Oikaisun hakijalta peritään aluehallintovirastossa asian käsittelystä maksu 130 €. (Valtioneuvoston asetus aluehallintovirastojen maksuista tammi-maaliskuussa vuonna 2022, 27.12.2021/1230.)

## Itä-Suomen aluehallintoviraston Mikkelin päätoimipaikan yhteystiedot

Postiosoite	PL 2, 13035 AVI
Käyntiosoite	Raatihuoneenkatu 5, 6. krs, Mikkel
Sähköposti	<a href="mailto:kirjaamo.ita@avi.fi">kirjaamo.ita@avi.fi</a> (Sähköpostin liitetiedostojen maksimikoko 50 Mt)
Puhelinvaihd	0295 016 800
Faksi	015 760 0150
Avoinna (virka-aika)	ma-pe klo 8.00 – 16.15

Tämä asiakirja POSELY/2711/2022 on hyväksytty sähköisesti / Detta dokument POSELY/2711/2022 har godkänts elektroniskt

Esittelijä Peura Heli 27.01.2023 09:51

Ratkaisija Takkunen Timo 27.01.2023 09:36