



POHJOIS-KARJALA
Maakuntaliitto



Pohjois-Karjalan maakuntakaava 2040 Heinäveden osa-alue

Kaavaselostus, liiteosio
Maakuntavaltuusto 4.12.2023

Sisälllys

LIITE 1	Maakuntakaavamerkinntät teemoittain.....	3
A:	Ylimaakunnalliset kehittämisyöhykkeet ja kehittämisen kohdealueet sekä maakunnan sisäiset kehittämisen kohdealueet.....	3
B:	Aluerakenne ja palvelukeskusverkko	3
C:	Yhteysverkot.....	3
D:	Kulttuuriympäristöt ja maisema-alueet.....	4
E:	Luonnonympäristö ja luonnonvarat.....	5
F:	Luonnonsuojelu ja arvokkaat luontoalueet	5
G:	Eriyistoimintojen alueet.....	7
H:	Virkistys- ja matkailualueet ja -kohteet sekä reitistöt.....	8
LIITE 2	YKR-taajama ja kyläverkosto.....	9
LIITE 3	Maantieverkon puutermiinaalit	9
LIITE 4	Rakennetun kulttuuriympäristön merkinnät ja kohdekuvaukset.....	10
LIITE 5	Perinnemaisemat	29
LIITE 6	Muinaismuistot.....	29
LIITE 7	Heinäveden reitti ja alueen satamaverkosto	30
LIITE 8	Maakuntakaavan vaikutusalue	31

LIITE 1 Maakuntakaavamerkinnät teemoittain

A: Ylimaakunnalliset kehittämisvyöhykkeet ja kehittämisen kohdealueet sekä maakunnan sisäiset kehittämisen kohdealueet

Nimi	Kunta	Merkintä	Pinta-ala (ha)
Heinäveden luostareiden ja Karvion alue	Heinävesi	Matkailun ja virkistyksen kehittämisen kohdealue (mv)	6 774

B: Aluerakenne ja palvelukeskusverkko

Nimi	Kunta	Merkintä	Pinta-ala (ha)
Heinäveden kirkonkylä	Heinävesi	Taajamatoimintojen alue (A)	339
Heinävesi	Heinävesi	Keskustatoimintojen alue (ca)	kohdemerkintä

C: Yhteysverkot

Nimi	Kunta	Kaavamerkintä
VT23	Heinävesi	valtatie/kantatie
Savonlinna – Enonkoski - Sappu	Heinävesi	Seututie tai pääkatu
Seikanlampi – Savonranta - Vihtari	Heinävesi	Seututie tai pääkatu
Pohjoislahti – Heinävesi - Ylämylly	Heinävesi	Seututie tai pääkatu
Karvio – Tuusjärvi	Heinävesi	Seututie tai pääkatu
Latvalampi – Outokumpu (st 477)	Heinävesi	Kehitettävä seututie
Viinijärvi – Varkaus -ratayhteys	Heinävesi	päärata ja liikennepaikka
Vihtari	Heinävesi	liikennepaikka
Heinävesi	Heinävesi	liikennepaikka
Heinäveden reitti, pohjoinen	Heinävesi	lv (laivaväylä)
Heinäveden reitti, etelä	Heinävesi	lv (laivaväylä)
Juojärven veneväylät ja laivaväylät	Heinävesi	lv (laivaväylä)
Kermajärven veneväylät	Heinävesi	lv (laivaväylä)
Palokki	Heinävesi	satama-alue (LS1)
Rusinvirta	Heinävesi	satama-alue (LS1)
Takunlahti	Heinävesi	satama-alue (LS1)
Pilppa	Heinävesi	satama-alue (LS1)
Säynetlahti	Heinävesi	satama-alue (LS1)
Vaaluniemi	Heinävesi	satama-alue (LS1)
Varislahti	Heinävesi	satama-alue (LS1)
Jouhisalmi	Heinävesi	satama-alue (LS1)
Kirkonkylä	Heinävesi	Satama-alue (LS1)

D: Kulttuuriympäristöt ja maisema-alueet

Rakennettu kulttuuriympäristö (ma/kv = valtakunnallinen, ma/km = maakunnallinen, sr = rakennussuojelukohde):

Nimi	Kaavamerkintä	Pinta-ala (ha)
Heinäveden luostarit, Lintula	ma/kv	29
Heinäveden luostarit, Uusi Valamo	ma/kv	79
Heinäveden kanavan rakenteet, Karvio	ma/kv	8
Heinäveden kanavan rakenteet, Kerman kanava	ma/kv	9
Heinäveden kanavan rakenteet, Pilppa	ma/kv	11
Heinäveden kanavan rakenteet, Taivallahti	ma/kv	7
Heinäveden kanavan rakenteet, Väärä	ma/kv	5
Heinäveden kanavan rakenteet, Varislampi	ma/kv	1
Heinäveden kanavan rakenteet, Varistaipale	ma/kv	13
Heinäveden kanavan rakenteet, Vihovuonne	ma/kv	11
Heinäveden kanavan rakenteet, Kermankoski	ma/kv	2
Heinäveden kanavan rakenteet, Kermanranta	ma/kv	38
Pohjataival, Aino Acten huvila	ma/kv	kohde
Juhani Ahon kalamaja	ma/kv	kohde
Apteekkari Forsblomin huvila	ma/kv	kohde
Heinäveden kirkko	sr	kohde
Palokin sahan alue ja koulu	ma/km	40
Koivumäki	ma/km	kohde
Louhikosken mylly	ma/km	kohde
Multala	ma/km	kohde
Paitomäki	ma/km	kohde
Vihtarlahti	ma/km	kohde
Marjamäen pappila	ma/km	kohde
Mäntysalon metsäkämpä	ma/km	kohde
Entinen Lammun koulu	ma/km	kohde
Hovila	ma/km	kohde
Kotila, Otto Kotilaisen kesäkot	ma/km	kohde
Pakarila	ma/km	kohde
Varistaipaleen koulu	ma/km	kohde
Kotiteollisuusneuvonta-asema	ma/km	kohde
Museo	ma/km	kohde
Karvion seurakuntakoti	ma/km	kohde
Heinäveden kunnantalo ja paloasema	ma/km	kohde

Arvokkaat maisema-alueet (ma/mv = valtakunnallinen, ma/mm = maakunnallinen)

Nimi	Kaavamerkintä	Pinta-ala (ha)
Heinäveden reitin vesistömaisema	ma/mv	10 578
Kypäräjärvi	ma/mm	113
Vihtarin mäkiasutus	ma/mm	68
Kortemäki	ma/mm	105

E: Luonnonympäristö ja luonnonvarat

Nimi	Kaavamerkintä	Pinta-ala (ha)
Soidinkangas	Tärkeä tai vedenhankintaan soveltuva pohjavesialue (pv)	95
Vaalunsärkkä	Tärkeä tai vedenhankintaan soveltuva pohjavesialue (pv)	118
Polvijärvi	Tärkeä tai vedenhankintaan soveltuva pohjavesialue (pv)	82
Sompasaari	Tärkeä tai vedenhankintaan soveltuva pohjavesialue (pv)	81
Suurisärkkä	Tärkeä tai vedenhankintaan soveltuva pohjavesialue (pv)	76
Yhteensä		452

F: Luonnonsuojelu ja arvokkaat luontoalueet

Luonnonsuojelualueet ja suojeluun varatut alueet

Nimi	Merkintä	Pinta-ala (ha)
Albinin ja Hildan luonnonsuojelualue	SL	6
Apaanmäen luonnonsuojelualue	SL	8
Haapapuron luonnonsuojelualue	SL	1
Haisevanpuron luonnonsuojelualue	SL	11
Heinolanmäen luonnonsuojelualue	SL	17
Honka luonnonsuojelualue	SL	12
Honkasaari-Sikosaari-Koirasaari, Suomi 100	SL	8
Ilohovi, Suomi 100	SL	4
Jouhiviidan luonnonsuojelualue	SL	5
Joutenlammen luonnonsuojelualue, Suomi 100	SL	1
Joutenvesi	SL	42
Joutenvesi	SL	17
Juojärvi – Rikkavesi	SL	106
Juurikkajoen Helmi	SL	54
Juurikkajoki	SL	7
Juurikkajoki	SL	58
Kaislanen	SL	13
Kakonsalon järvi	SL	68
Karpalosuo	SL	12
Karviokoski Varisveden ja Kermajärven välillä	SL	3
Karvionsaaret	SL	29
Kermajärven luonnonsuojelualue	SL	4253

Kermavirran kermakoski	SL	1
Kinkun luonnonsuojelualue	SL	28
Kinkun luonnonsuojelualue II Suomi 100	SL	20
Kivilahdenrahka-Monikkaniemi	SL	3
Kivilahdenrahka-Monikkaniemi	SL	35
Kohmansalo	SL	7
Kolovesi	SL	2623
Kolovesi	SL	16
Korokankaan luonnonsuojelualue	SL	9
Koskijärven luonnonsuojelualue	SL	1
Kyrönsuo	SL	22
Lapinrannan luonnonsuojelualue	SL	1
Leväsen Helmi	SL	15
Leväsensuo-Haisevanpuro	SL	9
Leväsensuo-Haisevansuo	SL	2
Leväsensuon-Haisevanpuron luonnonsuojelualue	SL	30
Luutsalon luonnonsuojelualue	SL	56
Mattilan luonnonsuojelualue	SL	213
Monikkasalo	SL	3
Ollilan luonnonsuojelualue	SL	50
Paljakan lehmusmetsikkö	SL	1
Palokin-Lehtokorven luonnonsuojelualue	SL	4
Peräkankaan luonnonsuojelualue	SL	9
Pinomäen puronvarsilehdon luonnonsuojelualue	SL	2
Polvijärvenniemi	SL	23
Somerjoensuon luonnonsuojelualue	SL	21
Vaalunsärkkä	SL	69
Valkeisneva	SL	37
Valkeisneva	SL	46
Varissuo	SL	37
Vihtarinniemi Takkavuoren laajennus	SL	7
Viitaledon luonnonsuojelualue	SL	25
Yhteensä		8232

Natura-alueet

Nimi	Merkintä	Pinta-ala (ha)
Kolovesi - Vaaluvirta - Pyttyselkä	nat	3498
Kakonsalon järvi	nat	68
Kermajärvi	nat	6149
Kyrönsuo	nat	21
Heinolanmäen lehto	nat	13
Joutenvesi - Pyyvesi	nat	59
Kermajärvi	nat	207
Heinolanmäen lehto	nat	3
Yhteensä		10 018

Arvokkaat harju- tai moreenialueet (ge-1) ja kallioalueet (ge-2)

Nimi	Merkintä	Pinta-ala (ha)
Suurisärkkä	ge-1	25
Jänismäki – Likostenmäki	ge-1	68
Pienen Haapalammen kumpumoreenialue	ge-1	61
Haikansalo	ge-1	48
Kuhasalmi	ge-2	94
Yhteensä		296

Arvokkaat pienvedet (alu-1)

Nimi	Kunta	Merkintä	Pinta-ala (ha)
Jyrkylinjoki	Heinävesi	alu-1	52
Petrumanjoki	Heinävesi	alu-1	8
Heinäjoki	Heinävesi	alu-1	27
Kytöjoki-Somerjoki	Heinävesi	alu-1	86
Yhteensä			173

Saimaannorpalle tärkeät alueet (alu-2)

Nimi	Kunta	Merkintä	Pinta-ala (ha)
Siikavesi	Heinävesi	alu-2	87
Kinkolahti	Heinävesi	alu-2	141
Sompasaarenselkä	Heinävesi	alu-2	46
Yhteensä			274

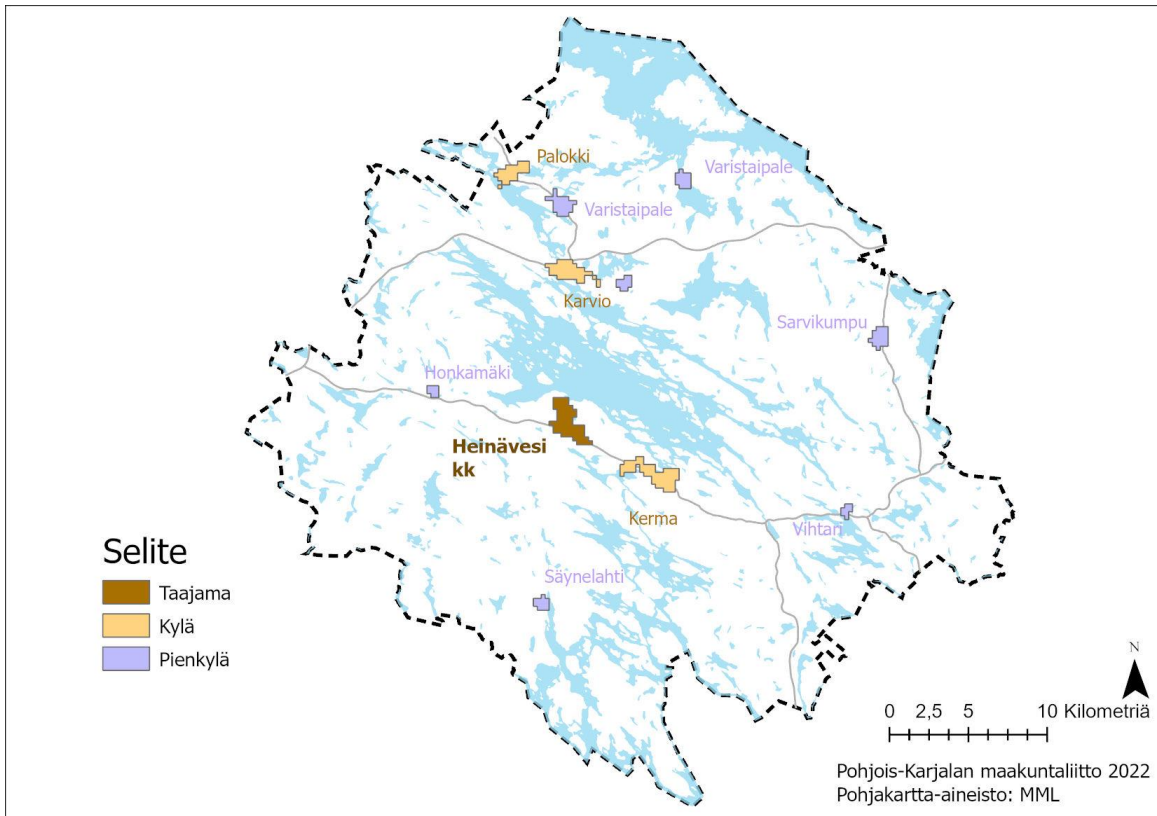
G: Erityistoimintojen alueet

Nimi	Kunta	Kaavamer- kintä	Merkinnän kuvaus	Pinta-ala (ha)
Sarvikumpu-Sopakko	Heinä- vesi	tv	tuulivoimaloiden alue	1635 ha
Kilpimäki	Heinä- vesi	tv	tuulivoimaloiden alue	1722 ha
Pääsähkölinajat 110 kV	Heinä- vesi		Pääsähkölinaja 110 kV	
Huutokoski - Kontio- lahti	Heinä- vesi		Ohjeellinen pääsähkölinaja 400 kV	

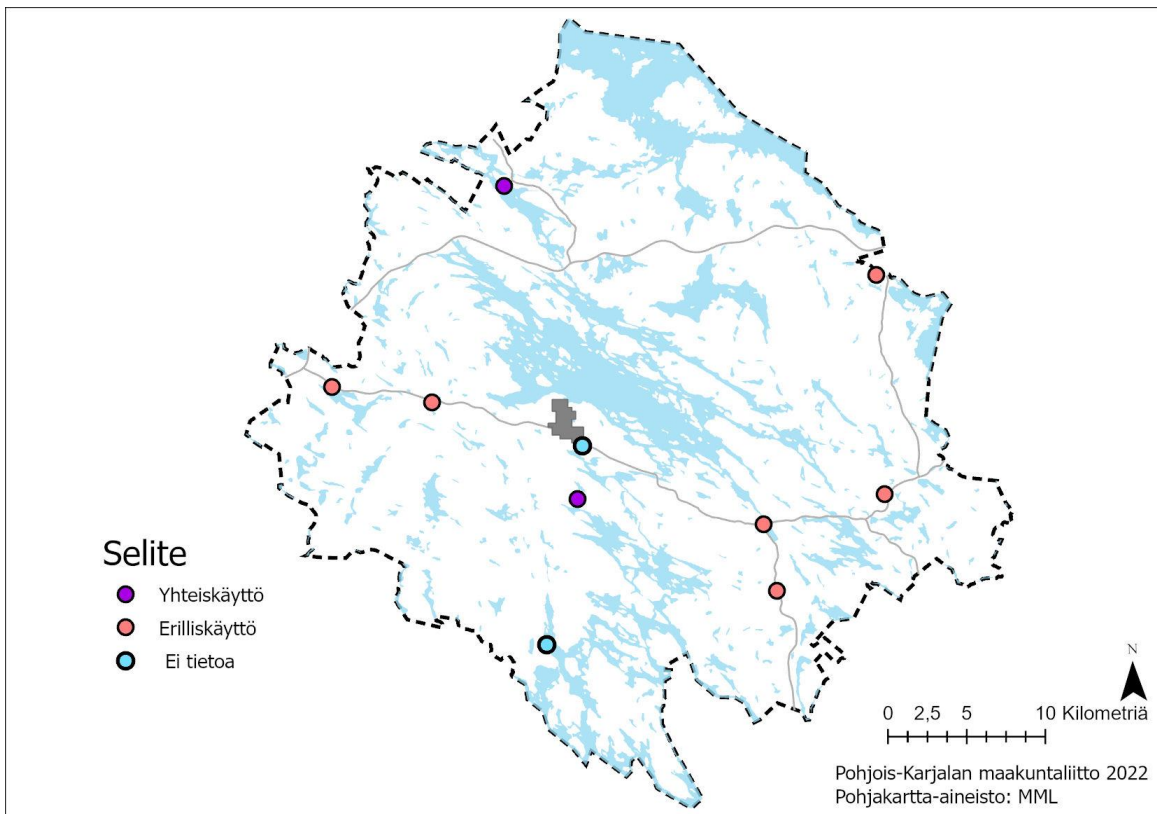
H: Virkistys- ja matkailualueet ja -kohteet sekä reitistöt

Nimi	Kunta	Merkintä	Pinta-ala (ha) / km
Pääskyvuori	Heinä- vesi	Virkistysalue (V)	185 ha
Valamon luostari	Heinä- vesi	Matkailupalvelujen kohdemerkintä (rm)	kohde
Karvio	Heinä- vesi	Matkailupalvelujen kohdemerkintä (rm)	kohde
Luostarivaellus	Heinä- vesi	ohjeellinen ulkoilureitti	35 km
Vuokalan melontareitti	Heinä- vesi	Ohjeellinen vesiretkeilyreitti	2,5 km
Sulkavanjoen melonta- reitti	Heinä- vesi	Ohjeellinen vesiretkeilyreitti	45,4 km
Moottorikelkkareitit	Heinä- vesi	Ohjeellinen moottorikelkkailureitti	170 km

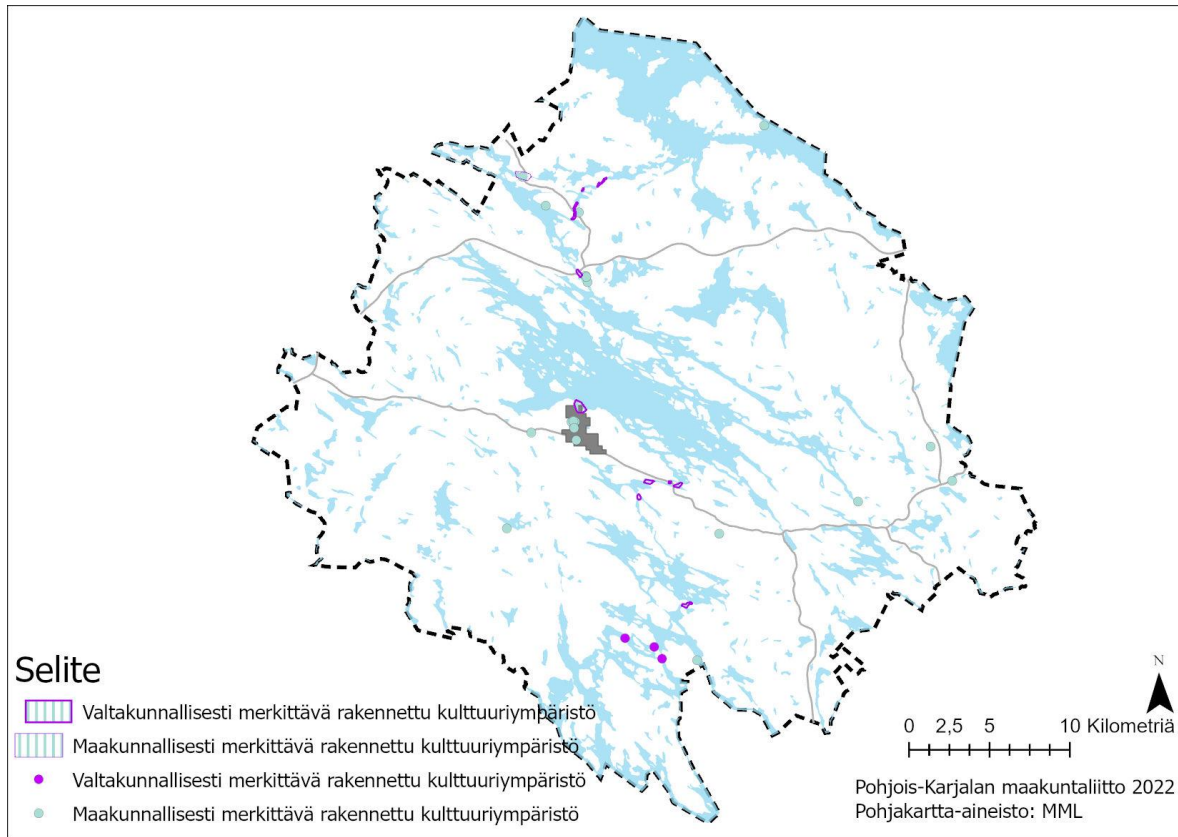
LIITE 2 YKR-taajama ja kyläverkosto



LIITE 3 Maantieverkon puuterminaalit



LIITE 4 Rakennetun kulttuuriympäristön merkinnät ja kohdekuvaukset



Valtakunnallisesti merkittävä rakennettu kulttuuriympäristö

Rakennettu kulttuuriympäristö (ma/kv = valtakunnallinen, ma/km = maakunnallinen, sr = rakennussuojelukohte):

Nimi	Kaavamerkintä	Pinta-ala (ha)
Heinäveden luostarit, Lintula	ma/kv	29
Heinäveden luostarit, Uusi Valamo	ma/kv	79
Heinäveden kanavan rakenteet, Karvio	ma/kv	8
Heinäveden kanavan rakenteet, Kerman kanava	ma/kv	9
Heinäveden kanavan rakenteet, Pilppa	ma/kv	11
Heinäveden kanavan rakenteet, Taivallahti	ma/kv	7
Heinäveden kanavan rakenteet, Väärä	ma/kv	5
Heinäveden kanavan rakenteet, Varislampi	ma/kv	1
Heinäveden kanavan rakenteet, Varistaipale	ma/kv	13
Heinäveden kanavan rakenteet, Vihovuonne	ma/kv	11
Heinäveden kanavan rakenteet, Kermankoski	ma/kv	2
Heinäveden kanavan rakenteet, Kermanranta	ma/kv	38
Pohjataival, Aino Acten huvila	ma/kv	kohde
Juhani Ahon kalamaja	ma/kv	kohde
Apteekkari Forsblomin huvila	ma/kv	kohde
Heinäveden kirkko	sr	kohde

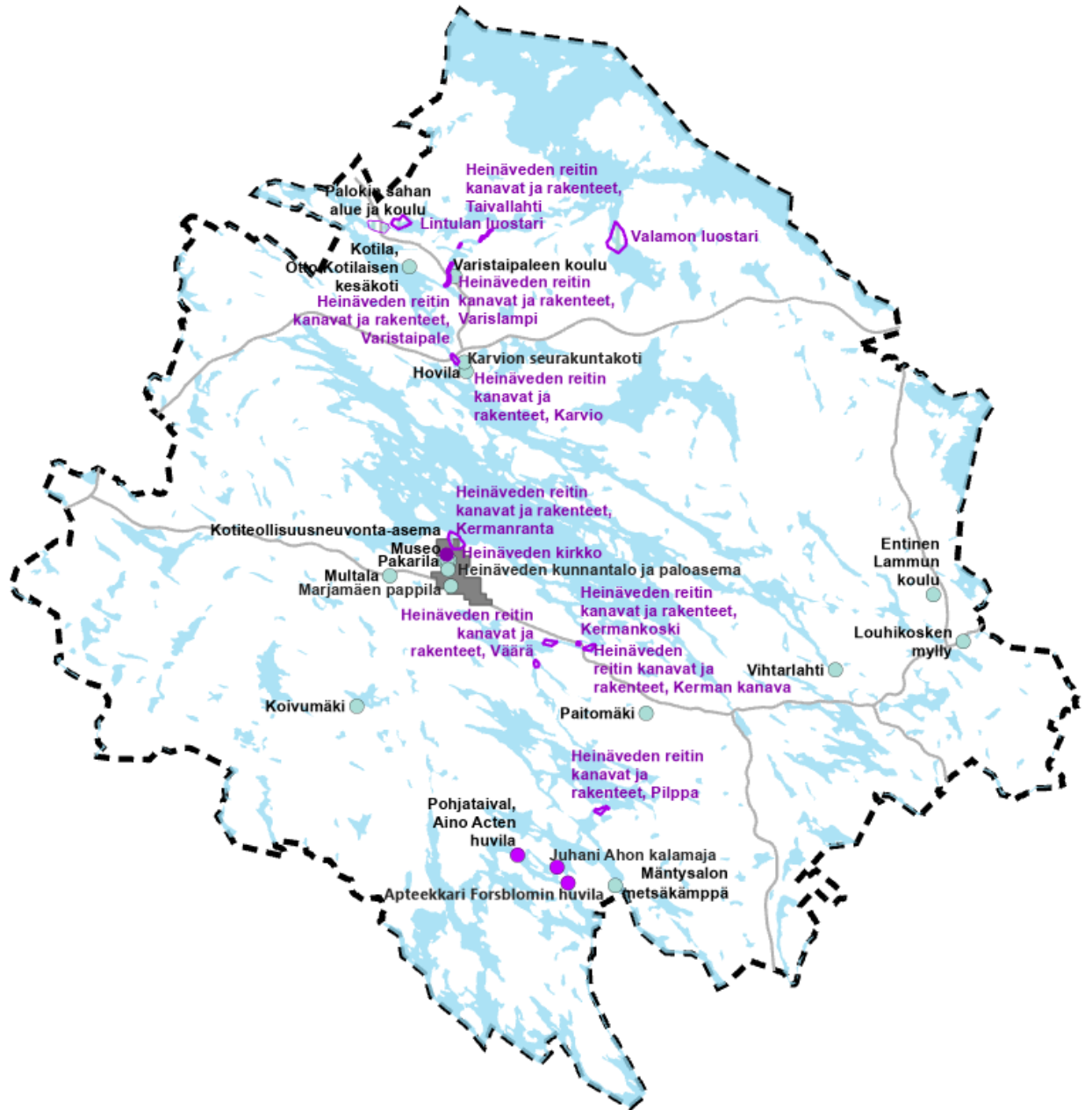
Valtakunnalliset kohteet kuvataan taulukossa ja kartalla. Maakunnallisista esitellään tarkempia tietoja kohdekortein.

Maakunnallisesti merkittävä rakennettu kulttuuriympäristö

Rakennettu kulttuuriympäristö (ma/kv = valtakunnallinen, ma/km = maakunnallinen, sr = rakennussuojelukohde):

Nimi	Kaavamerkintä	Pinta-ala (ha)
Palokin sahan alue ja koulu	ma/km	40
Koivumäki	ma/km	kohde
Louhikosken mylly	ma/km	kohde
Multala	ma/km	kohde
Paitomäki	ma/km	kohde
Vihtarlahti	ma/km	kohde
Marjamäen pappila	ma/km	kohde
Mäntysalon metsäkämppä	ma/km	kohde
Entinen Lammun koulu	ma/km	kohde
Hovila	ma/km	kohde
Kotila, Otto Kotilaisen kesäkoti	ma/km	kohde
Pakarila	ma/km	kohde
Varistaipaleen koulu	ma/km	kohde
Kotiteollisuusneuvonta-asema	ma/km	kohde
Museo	ma/km	kohde
Karvion seurakuntakoti	ma/km	kohde
Heinäveden kunnantalo ja paloasema	ma/km	kohde






Kohdetiedot, kuvat ja karttanäkymä on poimittu Kulttuuriympäristön viranomaiskäytössä olevasta tietojärjestelmä Kioskista 8/2023. Osoitetietoja on täydennetty Maanmittauslaitoksen Paikkatietoikkunan perusteella. Yksittäisiä kohteiden kuvia on täydennetty ajantasaisemmilla internetin perusteella tai Pohjois-Karjalan maakuntaliiton kuvakirjastosta.



0 5 10 Kilometriä



Pohjois-Karjalan maakuntaliitto 2023
Pohjakartta-aineisto: MML

-  Valtakunnallisesti merkittävä rakennettu kulttuuriympäristö
-  Maakunnallisesti merkittävä rakennettu kulttuuriympäristö
-  Valtakunnallisesti merkittävä rakennettu kulttuuriympäristö
-  Maakunnallisesti merkittävä rakennettu kulttuuriympäristö
-  Taajama

Karttaan on merkitty valtakunnallisesti ja maakunnallisesti merkittävä rakennettu kulttuuriympäristö.

Palokin sahan alue ja koulu

Luostaritie 83, Heinävesi



Sahan ajalta on jäljellä joitakin asuinrakennuksia (mm. työnjohtajan asunto), lehtikuusi- ja kuusikujanteita sekä sahanpurukasoja. Itse sahasta ei ole jäljellä muuta kuin joitakin kivijalkoja kuivuneen kosken rannalla. Kuuluu Heinäveden reitin maisema-alueeseen.

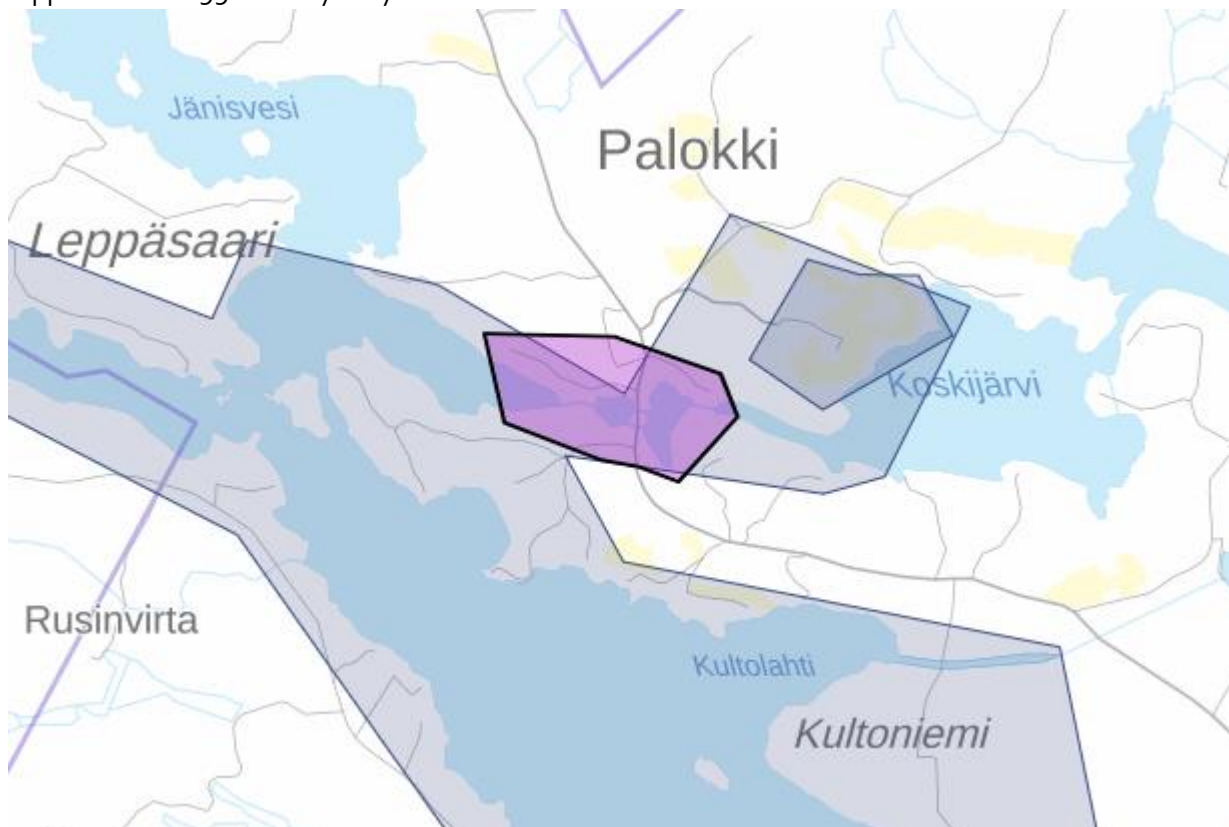
Palokin sahan perustivat 1775 Samuli Kämäräinen Leppävirran Pitkälänniemestä ja Kalle Juhana Tirkkonen Rantasalmen (nyk. Kangaslammin) Rauhamäen kylästä. Kaksiraaminen verosaha sai perustamisprivilegionsa 1778. Se myytiin pian Rantasalmen Pyyvilän omistajalle Otto Vilhelm Pistolekorsille, joka myi sen edelleen 1797 A.F. Hedeniukselle Viipurista. Useiden omistajavaihdoksien jälkeen saha joutui huutokaupassa 1858 Fredrik Hackmanille. Hackmaneille se pysyi lakkauttamiseen saakka 1921. Palokin ""ruukki"" oli Hackmanien aikana koko seutukunnan huomattavin työnantaja.

Saha toimi vesivoimalla 1900-luvun alkuun asti ja oli läänin suurimpia vientisahoja ja läänin suurin saha 1880-luvulta vuoteen 1911 saakka. Höyrysahojenkin kaudella Palokin saha jatkoi vesisahana, vaikka toiminta väheni. 1914-15 sahaustoiminta oli pysähdyksissä ja jatkui vuodesta 1916 vaatimattomana. Heti lakkauttamisen jälkeen 1921 huomattavimmat laitteet ja kunnollisimmat työväen asunnot siirrettiin Joutsenon Honkalahteen, vasta perustettuun suureen ja ajanmukaiseen sahalaitokseen.



1881 perustettu Palokin vanha sahankoulu toimi tehtaankouluna 1897 asti, jolloin se siirtyi kunnalle. Nykyisin se on asuntona Kultoniemessä. Koulun ensimmäinen opettaja oli Viktoria Fennander. 1930-luvulla toimi Palokissa tärpätti- ja hartsitehdas. Sen vaiheita ja mahdollisia jäljellä olevia rakennuksia ei ole selvitetty. Alueelle teetettiin 1998 Palokin vanhan koskiuoman maiseman- ja ympäristönhoitosuunnitelma, jonka laati arkkitehtitoimisto Antero Turkki Oy.

Palokin nykyinen koulu on rakennettu vuonna 1922 vuonna 1916 palaneen koulun tilalle. Vinkkelinmallinen, hirsirunkoinen koulurakennus on myöhäisjugendin ajalta. Pihapiirissä on myös vuonna 1903 rakennettu, pitkänurkkainen opettajan asunto ja osittain hirsirakenteinen piharakennus 1900-luvun alusta. Koulutoiminta loppui vuonna 1996. Yksityiskäytössä.



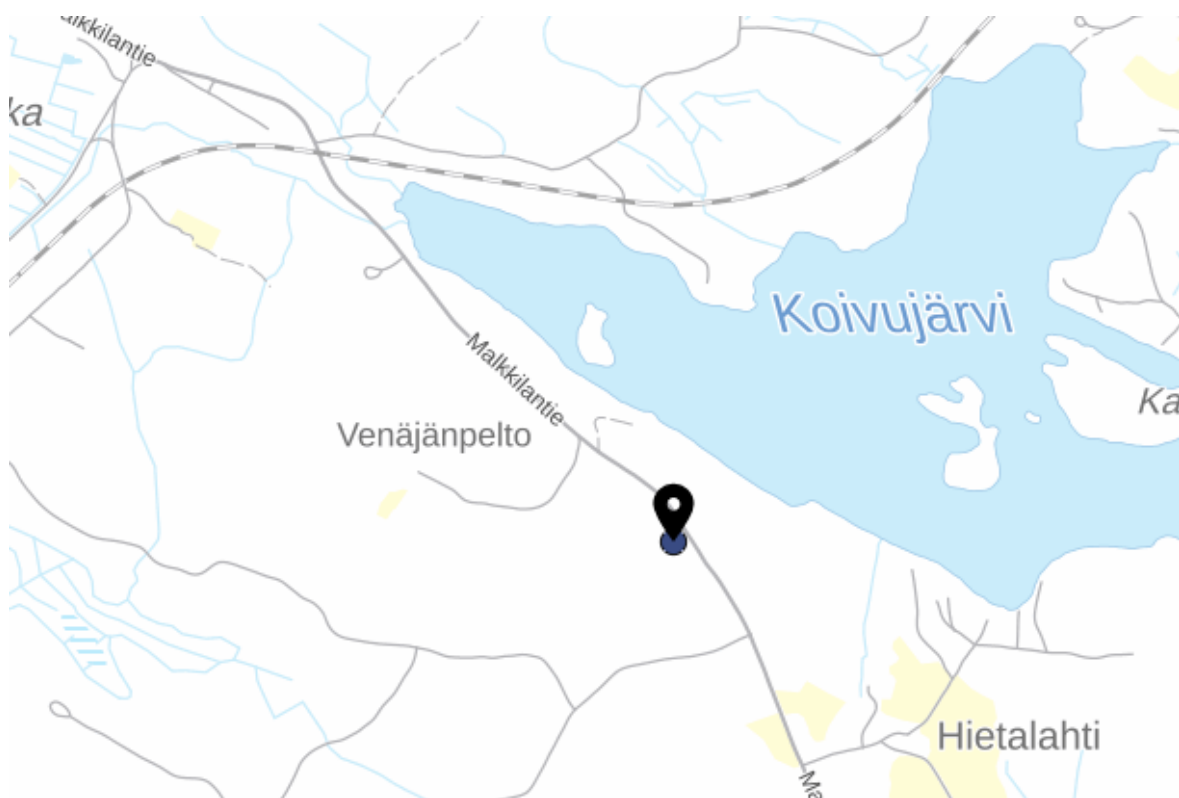
ARVOT: Palokin sahan alue: 1800-luvulla läänin suurimman sahan rauniot ja jäänteet teollisuuteen liittyneestä asutustoiminnasta. Teollisuusarkeologinen muinaismuisto. Sahan alue on osa valtakunnallisesti arvokasta Heinäveden reitin maisema-alueetta. Heinäveden reitin rantayleiskaava 20.11.2003. Merkinnät sr-1, VL/s, s. Palokin koulu: Kohteella on rakennushistoriallisia, historiallisia ja maisemallisia arvoja ja se on kaavalla suojeltu. Heinäveden reitin rantayleiskaava 20.11.2003. Merkinnät sr-1, RM.

Koivumäki

Malkkilantie 93, Heinävesi



Koivumäki on 1900-luvulta peräisin oleva talonpoikaistalo. Sen nykyinen satulakattoinen, saumarimavuorattu päärakennus edustaa seudun perinteistä rakennustapaa. Pihapiiriin kuuluu lisäksi kuusiosainen aittarivi, talousrakennus ja pienempi asuinrakennus, jotka ovat ryhmittyneet neliömäisen pihan ympärille. Maakunnallisesti merkittävällä kohteella on rakennushistoriallisia ja maisemallisia arvoja ja se on kaavalla suojeltu. Tila on peräisin 1500-luvulta. Yksityiskäytössä.



ARVOT: Seudulle perinteinen talonpoikainen tila. Heinäveden järviolueiden rantaosayleiskaava 7.3.2002. Merkinnät sr-1, A.

Louhikosken mylly

Heinävedentie 275, 79940 VIHTARI



Taitekattoinen, pystyvuorattu, rankarakenteinen myllyrakennus pienen puron varrella. Mylly- ja saharakennus on rakennettu 1920-luvun lopulla palaneen vanhemman myllyn tilalle. Myllyyn kuuluu luonnonkivistä muurattu jalustakerros ja rankarakenteinen, saumarimavuorattu sahasiipi. Pihapiirissä on myös samaan tapaan rakennetut paja sekä sauna-liiterirakennus. Miljööseen kuuluu lisäksi myllykanava patoineen sekä hätkänava kivisiltoineen. Myllyssä on jauhettu kauraa, vehnää ja ruista. Viimeksi myllyssä on jauhettu vuonna 1986. Yksityiskäytössä.



ARVOT: Maakunnallisesti merkittävällä kohteella on rakennushistoriallisia arvoja ja se on kaavalla suojeltu. Harvinaistunut rakennustyyppi, esimerkki 1920-luvun myllystä. Heinäveden järvialueiden rantaosayleiskaava 7.3.2002. Merkinnät sr-1, M.

Multala

Hevosmäentie 36, Heinävesi



Vanhan maantien varressa sijaitsevan talonpoikaistilan rakennukset ryhmittyvät tiiviin neliömäisen pihan ympärille. Päärakennus on vaakavuorattu, satulakattoinen hirsitalo vuodelta 1872. Aitta ja navettarakennus ovat vuoraamattomia ja niissä molemmissa on poikkipätyaihe lunetti-ikkunoin. Lisäksi maantien varrella on vaja ja kellari sekä päärakennuksen itäpuolella puutarha. Yksityiskäytössä.



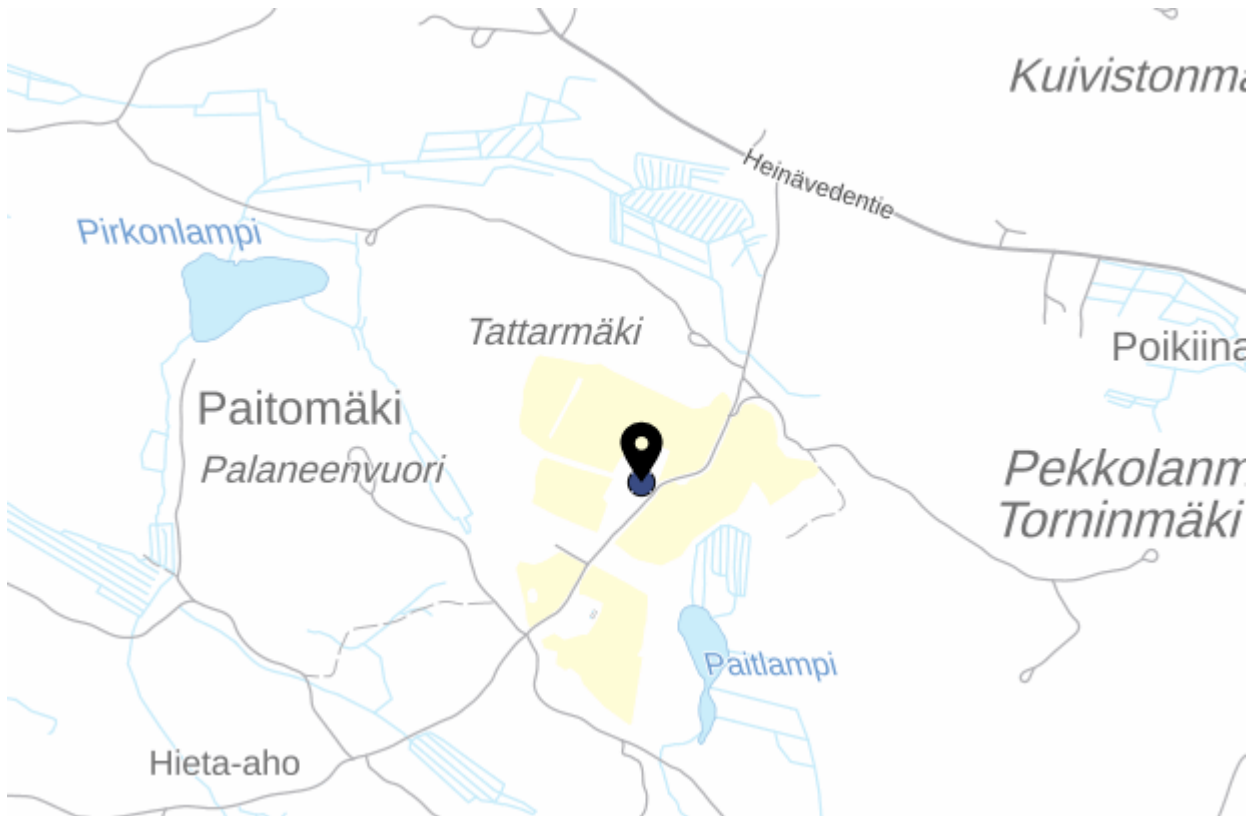
ARVOT: Maakunnallisesti merkittävällä kohteella on rakennushistoriallisia ja maisemallisia arvoja ja se on kaavalla suojeltu. Heinäveden järvialueiden rantaosayleiskaava 7.3.2002. Merkinntsr-1, A.

Paitomäki

Paitomäentie 7, Heinävesi



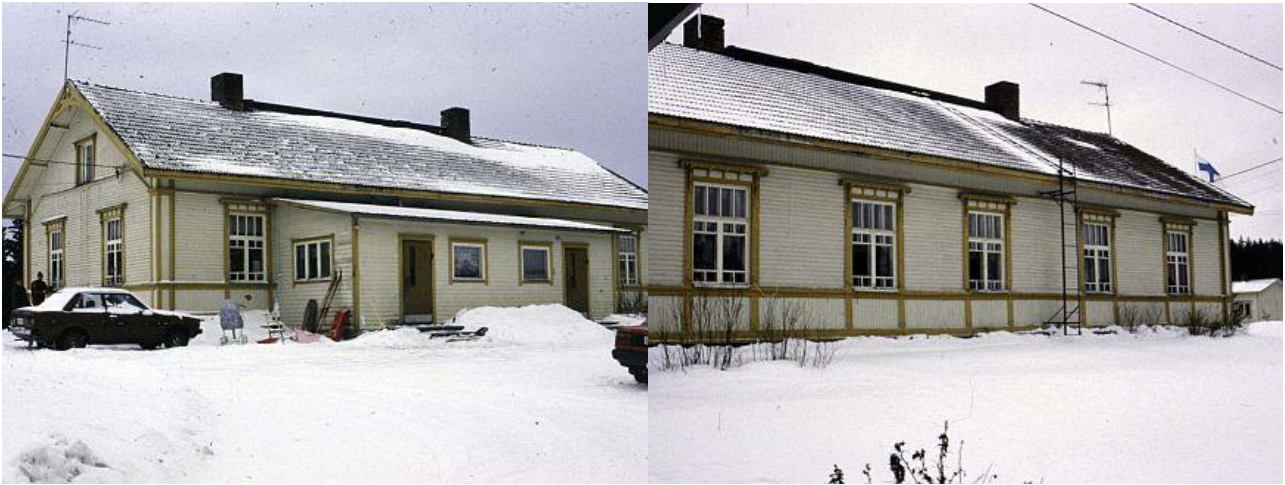
Vaaran laella, peltoaukeitten ympäröimänä olevan talonpoikaistilan osittain kaksikerroksinen päärakennus on peräisin 1800-luvun alkupuolelta. Se on rakennettu Itä-Suomessa tyypilliseen klassistiseen henkeen. Rakennusta ympäröi ehjänä säilynyt pihapiiri aittoineen, talousrakennuksineen ja pihakuusineen. Yksityiskäytössä.



ARVOT: Paitomäen laen merkittävin rakennusryhmä maisemakuusineen. Kohteella on rakennushistoriallisia ja maisemallisia arvoja ja se on maakunnallisesti merkittävä. Heinäveden järvialueiden rantaosayleiskaava 7.3.2002. Merkintä A.

Vihtarlahti

Vihtarlahdentie 12, 79740 VIHTARLAHTI



Peltojen keskellä sijaitsevan maatalon pihapiirissä on päärakennuksena nikkarityylinen vuorattu hirsitalo vuodelta 1860. Pihapiiriin kuuluu lisäksi liiteri, sauna ja navetta. Yksityiskäytössä.



ARVOT Hyvä 1800-luvun lopun nikkarityylin edustaja. Tyyllinen harvinaisuus paikkakunnalla ja seudulla. Kohteella on rakennushistoriallisia ja maisemallisia arvoja ja se on maakunnallisesti merkittävä. Heinäveden reitin rantayleiskaava 20.11.2003. Merkintä A.

Marjamäen pappila

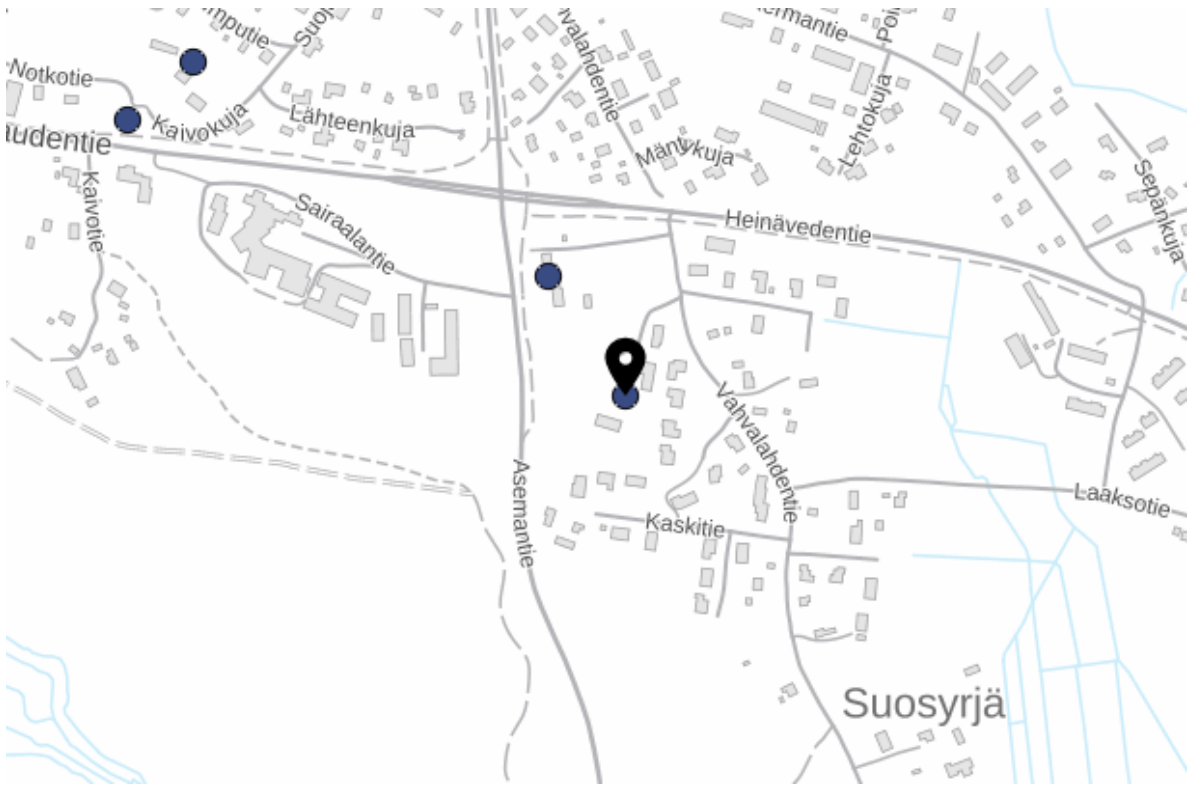
Pappilantie 3, 79700 HEINÄVESI



1810 perustettu kirkkoherran pappila, jonka aumakattoinen vaakavuorattu klassistishenkinen päärakennus on v:lta 1850. Pappilan piirustukset oli laatinut kappalainen Bohlin, rakennustöistä vastasivat rakennusmestarina mylläri Michael Podolsky ja ikkunoiden sekä ovien osalta puuseppä Denisoff. Rakennusmestari sai palkkaa 50 hopearuplaa ja avukseen 17 kirvesmiestä ja kolme apumiestä. Pihapiirissä on myös samalta kivilakusta, joka toimii varastona sekä kaksi kellaria. Pappilakokonaisuuteen kuuluu myös kiviaidan ympäröimä puutarha. Pihaan johtaa tieltä puukuja.

Päärakennus on aumakattoinen, keltaiseksi maalattu ja vaakavuorattu lyhytnurkkainen hirsirakennus, jonka länsipäätyyn on tehty lisäosa. Kellareista päärakennusta lähempi on muurattu kokonaan luonnonkivistä. Tämän vieressä oleva, kooltaan pienemmän kivitallin holvi on valettu betonista.

Navetassa on satulakatto. Rakennuksen alaosat on muurattu osin muokkaamattomasta luonnonkivistä muiden osien ollessa rankorakenteiset. Navetan ylisille johtaa sahatavarasta tehty ajosilta, jonka alaosa lepää luonnonkivistä ladotun tuen varassa. Seinien puuosat on maalattu punaiseksi. Yksityiskäytössä.



ARVOT Maakunnallisesti merkittävällä kohteella on rakennushistoriallisia arvoja ja sen päärakennus on asemakaavalla suojeltu. Asemakaava 24.11.2011. Merkinnät sr-1 (päärakennus), AP/s-2.

Mäntysalon metsäkämppä

Mäntysalo, HEINÄVESI



Kuva: Metsähallitus, Anne Pyykönen.

Metsähallituksen hirsinen 25 hengen metsäkämppä on vuodelta 1941. Kämpässä on huone neljälle työntohtajalle, iso huone 20 työmiehelle, emännän huone ja keittiö. Kämppä on ollut viimeksi käytössä 1970-luvulla.

Mäntysalonkämppä sijaitsee Mäntysalon saaren itärannalla Koloveden kansallispuiston pohjoisosassa. Kohde on Metsähallituksen vuokratupa, 120 m², jossa mainitaan olevan suuri tupa, keittiö ja kamari. Makuupaikkoja on tuvassa kerrossängyissä 10 ja kamarissa 4. Kämppä on kunnostettu nykyiseen käyttöön vuosina 2006-07.



ARVOT Kämpä on alueen vanhimpia säilyneitä esimerkkejä melkein kokonaan kadonneesta metsänhakuuömaiden rakennuskannasta. Kohteella on rakennushistoriallisia ja historiallisia arvoja ja se on maakunnallisesti merkittävä. Heinäveden järviolueiden rantaosayleiskaava 7.3.2002. Merkintä P/s.

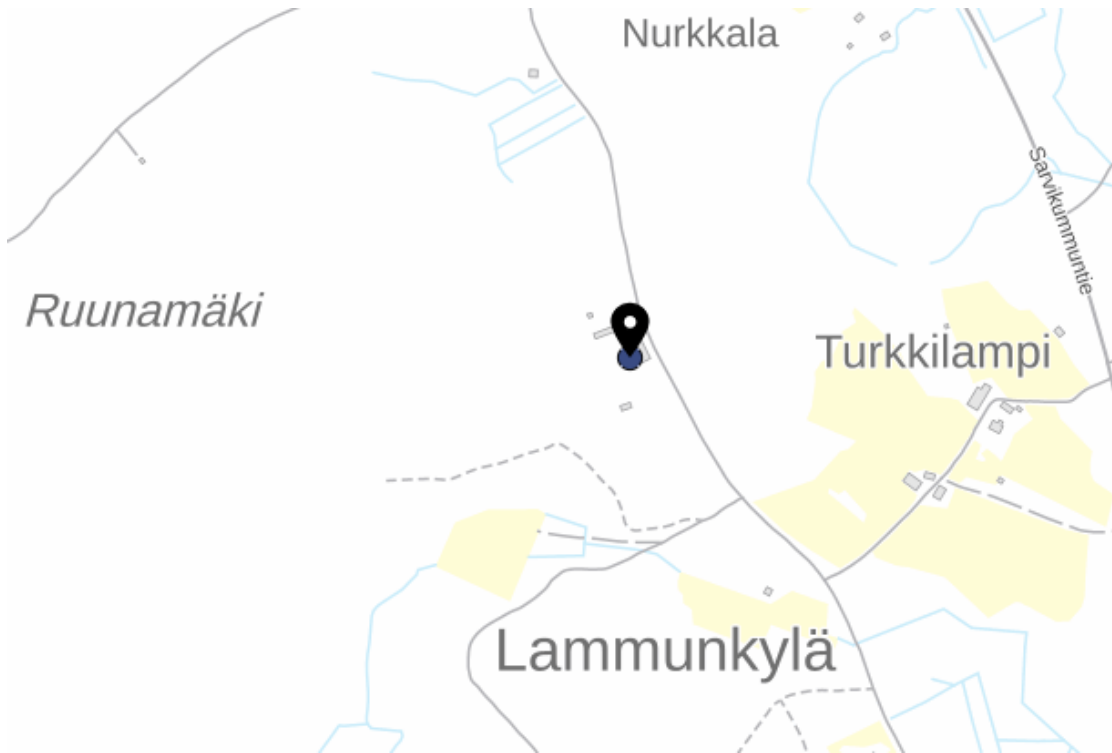
Entinen Lammun koulu

Sarvikummuntie 28, Heinävesi



Heinäveden vanhin, alkuperäisessä asussa säilynyt koulu on rakennettu 1920-luvun alussa. Kylätien varressa sijaitseva punamullattu, saumarimavuorattu koulurakennus on muodoltaan vinkkeli. Rakennuksen katto on jugendille tyypillisesti jyrkkälappeinen ja tien puolella on poikkipääty. Tien ja koulurakennuksen välissä on kuusiaita.

Koulun perustamispäätös tehtiin Heinäveden kunnassa 11.8.1912. Rakennusurakat annettiin 22.4.1921. Koulu lakkautettiin 30.10.1970, jonka jälkeen se oli mm. järjestöjen käytössä. Tällä hetkellä koulu on yksityiskäytössä.



ARVOT Hyvin säilynyt, Heinäveden vanhin koulu edustaa myös maakunnan vanhimpia maalaiskansakouluja. Maakunnallisesti merkittävällä kohteella on rakennushistoriallisia ja maisemallisia arvoja, ja se on suojeltu yleiskaavalla. Heinäveden järvialueiden rantaosayleiskaava 7.3.2002. Merkintä sr-1, A.

Hovila

Hovilantie 4, 79810 KARVION KANAVA



Karvion kylässä, Kuopion laivareitin varrella sijaitseva Karvion Hovin paikka. Hovilan talossa on jäljellä raunioita Karvion hovin kivinavetasta, työväenasunnosta ja kellarista. Tilan todennäköisesti 1920 - 30-luvulla rakennettu päärakennus on 2-kerroksinen, mansardikattoinen, rimalautavuorattu hirsitalo, jossa on aumakattoinen umpikuisti. Se on rakennettu alkuperäisen Karvion hovin kivijalalle, kylläkin pienempänä. Pihapiiriin kuuluu asuinrakennuksen lisäksi sauna, pienempi asuinrakennus, liiteri, kellari, navetta ja uudempi asuinrakennus. Pihassa on jäljellä kasveja Hovin puistosta. Yksityiskäytössä.



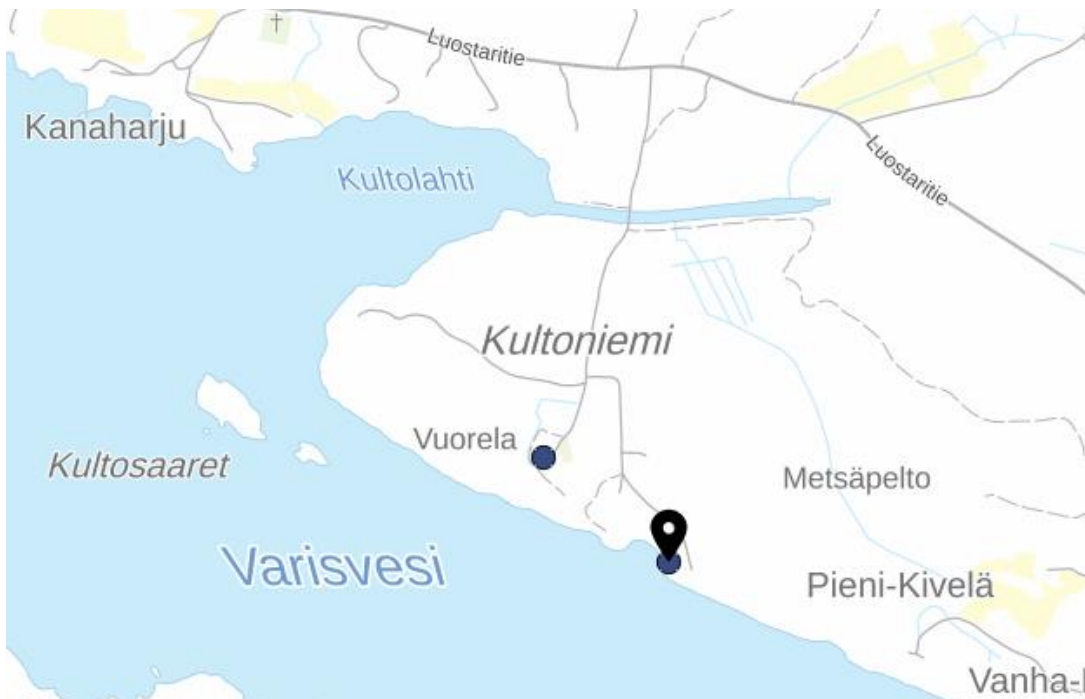
ARVOT Maakunnallisesti merkittävällä kohteella on rakennushistoriallisia, historiallisia ja maisemallisia arvoja ja se on kaavalla suojeltu. Osa valtakunnallisesti arvokasta Heinäveden reitin maisema-alueetta. Heinäveden reitin rantayleiskaava 20.11.2003. Merkintä AP-1. Asemakaava 18.12.2003. Merkinnät sr (päärakennus ja sauna), AO, s (pihapiiri raunioineen, ei sis. sauna).

Kotila, Otto Kotilaisen kesäkoti

Kultoniementie 11, Varistaipale



Säveltäjä Otto Kotilainen (1868 - 1936) oli syntynyt Heinävedellä. Vuoraamaton, hirsinen huvila rantasau-noineen on rakennettu Varisveden rannalle vuonna 1903. Huvila on kaksikerroksinen, jyrkkälappeinen ju-gend-kauden rakennus, joka on tehty haapahirrestä. Siinä on symmetrinen hirsiosa, päätyparveke ja mata-lammat, epäsymmetrisesti sijoitetut kevytrakenteiset lisäosat. Otto Kotilainen sävelsi saunan yhteyteen ra-kennetussa asuinhuoneessa, jota kutsuttiin sävelkammioksi. Sävelkammioon oli sijoitettu harmoni. Yksi-tyiskäytössä.



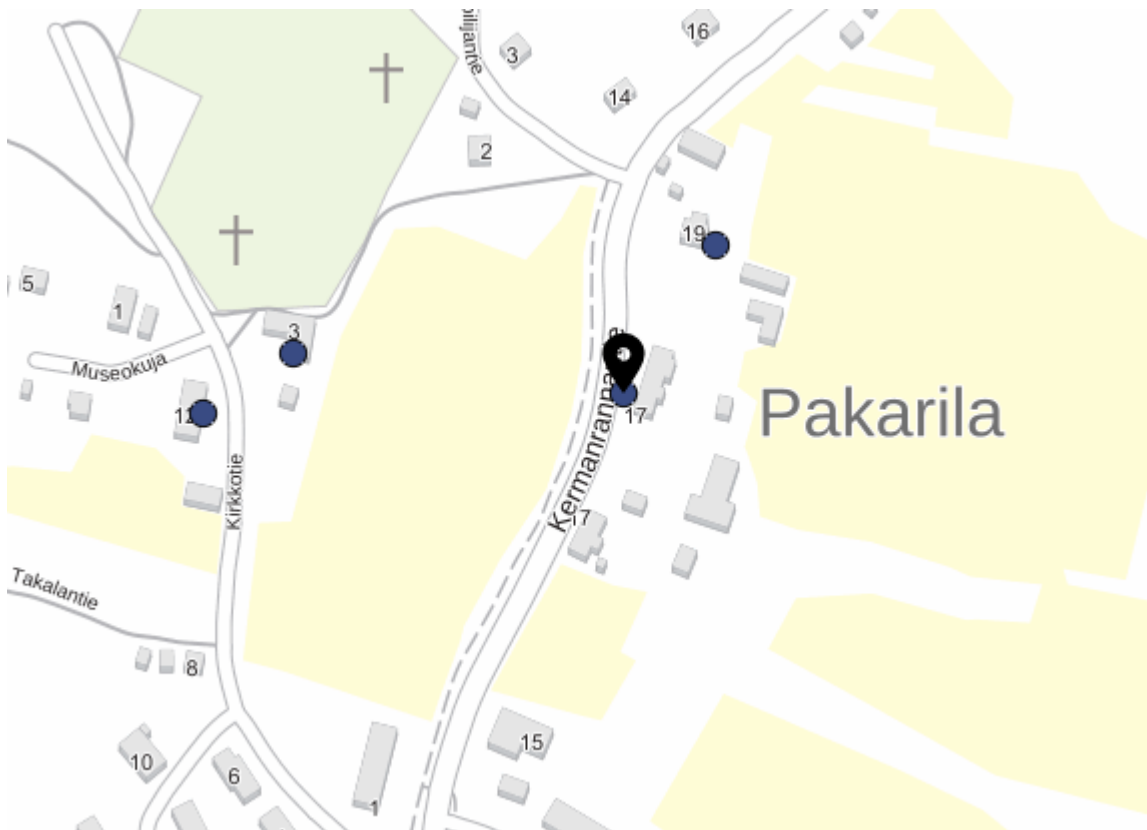
ARVOT Esimerkki Heinäveden laivareitin varteen 1900-luvun alussa rakennetuista erämaahuviloista. Koh-teella on rakennushistoriallisia, historiallisia ja maisemallisia arvoja ja se on kaavalla suojeltu. Huvila on osa valtakunnallisesti arvokasta Heinäveden reitin maisema-aluetta. Heinäveden reitin rantayleiskaava 20.11.2003. Merkinnät sr-2, A.

Pakarila

Kermanrannatie 17, 79700 HEINÄVESI



Pakarila mainitaan rusthollina jo vuonna 1841. Kermanrannantien varrella peltoaukealla olevaan maatalon pihapiiriin kuuluu päärakennuksen lisäksi kaksikerroksinen, vinkkelinmuotoinen aittarakennus vellikelloineen, sauna, kellari, varasto ja kuivaamo. Päärakennus on itäsuomalaistyyppinen, poikkipäädellä varustettu hirsirakennus. Päärakennuksessa on empireviitteitä. Sitä on remontoitu ja uusittu, mutta perinteinen ilme on säilynyt. Päärakennus on vaalea, katto on sementtitiiltä. Talusrakennukset ovat punaisia. Aitassa on pärekatto. Tien varrella kasvaa kuusikujanne. Yksityiskäytössä.



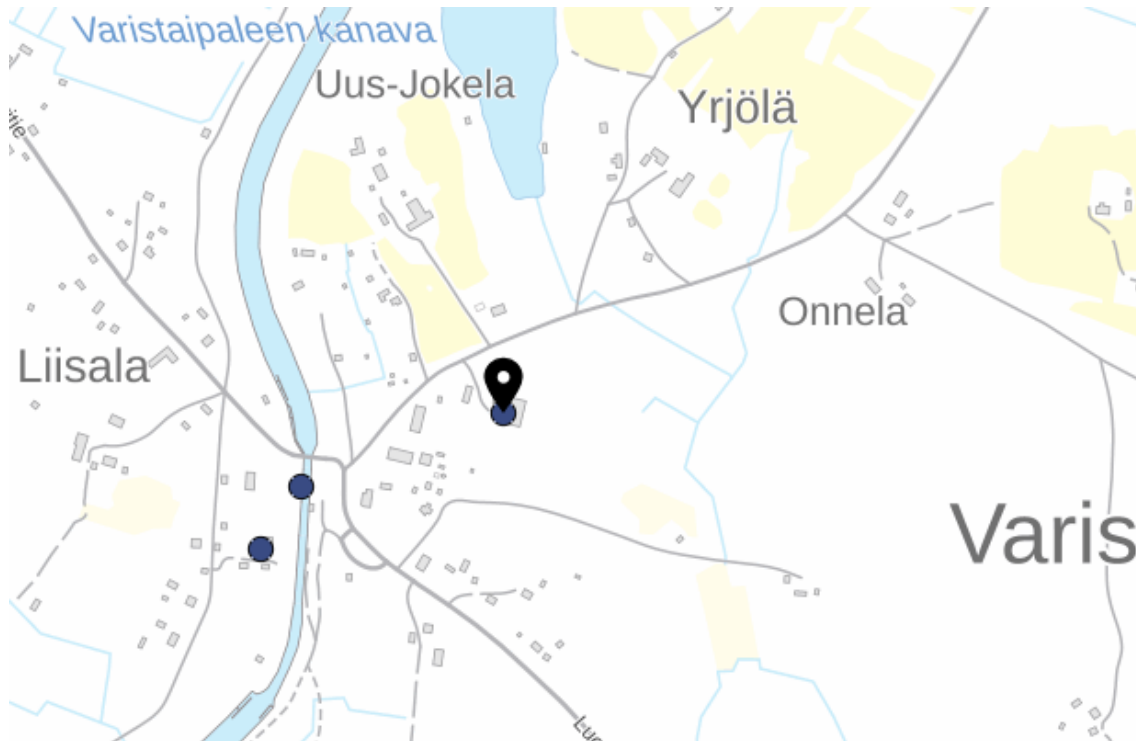
ARVOT Heinäveden kirkonmäen maisemakokonaisuuteen kuuluva kartanotyyppinen talonpoikaistalo. Maakunnallisesti merkittävällä kohteella on rakennushistoriallisia ja maisemallisia arvoja. Osa valtakunnallisesti arvokasta Heinäveden reitin maisema-alueetta.

Varistaipaleen koulu

Kansalantie 3, 79700 HEINÄVESI



1900-luvun alussa rakennettu koulurakennus on saumarimavuorattu, osin aumakattoinen hirsinen vinkkelitalo, johon on myöhemmin lisätty lämpökeskus.



ARVOT Maakunnallisesti merkittävällä kohteella on rakennushistoriallisia ja maisemallisia arvoja ja se on kaavalla suojeltu. Koulu edustaa 1900-luvun alun maalaiskansakouluja ennen tyyppikoulujen aikaa. Koulu on osa valtakunnallisesti arvokasta Heinäveden reitin maisema-aluetta. Heinäveden reitin rantayleiskaava 20.11.2003. Merkinnät sr-1, AL.

Kotiteollisuusneuvonta-asema (Pitäjäntupa)

Kirkkotie 12, 79700 HEINÄVESI



Entinen pitäjätupa on rakennettu 1852. Siinä on ollut kuntakokousten pitopaikka, putka, puhelinkeskus, neuvola, säästöpankki, posti ja kansalaiskoulu. Käsityöneuvonta-asema toimi talossa 1973 - 2005. Nyt talo on yhdistyskäytössä. Rakennusta on kunnostettu, mutta perinteinen ilme on säilynyt. Muodostaa yhdenäisen kokonaisuuden vastapäisen kotiseutumuseon kanssa. Kirkkotien puoleinen julkisivun alaosa uusittiin syksyllä 2019, jolloin vuorilaudoituksen jakava lista nostettiin ikkunoiden alareunasta n. 1/2 m ylöspäin.



ARVOT Museo on kirkonmäen kulttuurimaiseman keskeisiä rakennuksia, ja Mikkelin Anttolan viljamakasiinin lisäksi yksi harvoista maakunnan museokäytössä olevista viljamakasiineista, josta ei ole purettu laareja. Kirkonkylän asemakaavan pohjoisosan tarkastaminen ja laajentaminen, hyväksytty kunnanvaltuutuksessa 15.6.2015 § 32, YM/s-2 (tontti), sr-1 (makasiinirakennus).

Karvion seurakuntakoti

Lepikkomäentie 4b, Heinävesi



Karvion seurakuntakoti sijoittuu Karvion taajamaan, Lepikkomäentien pohjoispuolelle. Rakennus on valmistunut vuonna 1964, suunnittelija rakennusinsinööri H. Laiho. Tiilimuuri rajaa tieltä katsoen suojaisan sisäpihan. Pohjois- ja etelä-julkisivut ovat valkoiseksi maalattua tiiltä, itä- ja länsijulkisivut puolestaan tummanruskeaksi maalattua laudoitusta. Itäjulkisivuun sijoittuu seurakuntasalin suorakaiteen muotoiset pystysuuntaiset ikkunat. Molemmissa rakennusosissa on tehtyjen muutosten jälkeen pulpettikatot, joiden otosat nousevat itään. Betonisokkeli on maalattu siniharmaaksi. Rakennuksen lounaiskulmaan sijoittuu katonharjan ylle nouseva, neliskanttinen, valkoiseksi slammattua tiiltä oleva keskuslämmityspiippu. Seurakuntatalon pääsisäänkäynti on sisäpihalla. Pääovet on alkuperäiset, puukarmiset lasiovet. Muut ovet ovat puisia umpiovia.



ARVOT Vuonna 1964 valmistunut rakennusinsinööri H. Laihon suunnittelema Karvion seurakuntakoti on edustava esimerkki 1960-luvun alkupuolen pelkistetyn modernistisesta suunnittelusta. Vesikattoa on muutettu, muuten hyvin alkuperäisasussaan säilynyt. Kohteella on rakennushistoriallisia, historiallisia ja maisemallisia arvoja.

Heinäveden kunnantalo ja paloasema

Kermarannantie 7, 79700 Heinävesi



Vuonna 1968 valmistunut arkkitehti Heikki Korppi-Tommolan suunnittelema Heinäveden kunnantalontalon ja paloaseman sisältävä rakennuskokonaisuus sijoittuu Heinäveden kuntakeskustan päärainin, Kermarannantien länsilaidalle. Arkkitehtuuriltaan pelkistettyä 1960-luvun modernismia edustava rakennus sijoittuu itään laskevaan rinteeseen siten, että se on Kermarannantien länsijulkisivun puolelta kaksikerroksinen ja itäjulkisivun puolelta kolmikerroksinen. Rakennuksen pääasiallinen julkisivumateriaali on valkoinen betonilaatta. Valkoiseksi maalattu, neliskantainen, kolmikerroksinen palotorni sijoittuu rakennuksen pohjoiskulmalle. Rakennuksen pohjoisreunalle sijoittuu myös tukimuuri, joka on valkoiseksi maalattua betonia. Tasakattoisessa rakennuksessa on huopakate. Länsi- etelä- ja itäjulkisivuissa ikkunat on sijoitettu nauhamisiksi kokonaisuuksiksi. Yhdessä tummanruskeiksi maalattujen lautaverhoiltujen ikkunapaneelien kanssa ikkunapinnat muodostava julkisivuun horisontaalisen arkkitehtuuriaiheen. Pohjoisjulkisivussa ikkunat on sijoitettu julkisivuun poikkeuksellisesti symmetrisiksi ryhmäksi.

Kunnantalon pääsisäänkäynti sijoittuu Kermarannantien puolelle, keskelle rakennusta. Katoksellisen sisäänkäynnin kautta kuljetaan pääaulaan, josta johtaa kierreportaat 2. kerroksen aulaa, jonka ympärille sijoittuvat kunnanvaltuuston sali sekä kaksi kokoushuonetta. Parhaiten alkuperäisasussaan säilyneet sisätilat ovat kunnantalon aula marmorimosaiikkiportaikkoineen ja teräs-tammikaiteineen sekä kunnanvaltuuston

sali, jossa on kaareva sisäseinä. Sisätiloissa on alkuperäisiä irtokalusteita (kts. inventointikuvat) ja esimerkiksi sisäikkunalaudoissa on alkuperäiset Pukkilan klinkkerilaatat. Paloasema sijoittuu rakennuksen pohjakerrokseen, pohjoispäättyyn. Pohjoispäädyn julkisivua määrittää pohjakerroksen paloautojen autohallin metallipintaiset nosto-ovet.



ARVOT Ilmentää edustavalla tavalla 1960-luvun julkisen rakentamisen arkkitehtuuria sekä Heinäveden kunnan toimintahistoriaa. Kohde on säilynyt julkisivujen osalta lähes alkuperäisasussaan. Kunnantalon sisätiloissa ovat säilyneet hyvin alkuperäisasussaan keskeiset tilat: pääaula portaikkoineen, 2. kerroksen aulatila ja kunnanvaltuuston sali. Kohde sijoittuu keskeiselle paikalla Heinäveden kuntakeskukseen, pääraitin varrelle. Heinäveden kunnantalo ja paloasema muodostavat ajallisesti ja arkkitehtonisesti yhtenäisen kokonaisuuden, jossa kiintopisteenä on paloaseman torni. Asemakaavassa suojellulla kohteella on rakennushistoriallisia, historiallisia ja maisemallisia arvoja.

Maisema-alueet

Arvokkaat maisema-alueet (ma/mv = valtakunnallinen, ma/mm = maakunnallinen)

Nimi	Kaavamerkintä	Pinta-ala (ha)
Heinäveden reitin vesistömaisema	ma/mv	10 578
Kypäräjärvi	ma/mm	113
Vihtarin mäkiasutus	ma/mm	68
Kortemäki	ma/mm	105

Heinäveden reitin vesistömaisema

14 342 ha



Heinäveden reitti on maamme edustavimpia sisävesiliikenteen muovaamia maisemia. Sen merkitys kasvoi 1800-1900-luvun vaihteessa, kun alueen laaja kanavaverkosto toteutettiin. Maisema on suurien korkeuserojen vuoksi hyvin vaihtelevaa. Perusrakenteena ovat seudulle tyypilliset ruhjelaaksot, missä vähäinen asutus ja viljelykset ovat asettuneet ja jääneet lähinnä viljavimmille rannoille. Kallioperän suuntautuneisuus näkyy vahvasti erityisesti vesimaisemakuvassa. Vesimaisemaa rikkovat luode-kaakko-suuntaiset saaret, luodot, niemet ja syvät poukammat.

Vaihtelevaan järvimaisemaan sisältyy arvokkaita kanava-alueita ja kokonaisuuksia, vanhoja asutusmaisemia, uiton muistomerkkejä ja kulttuurihistoriallisesti arvokkaita huviloita mm. Koukunpolvessa. Reitin kanavia ovat Kerman sulkukanava, Vihovuonteen sulkukanava, Vääräkosken avokanava, Pilpan sulkukanava, Karvion sulkukanava ja pohjoisimpina Juojärven reitillä Varistaipaleen ja Taivallahden sulkukanavat ja niiden välinen Varislammen avokanava.



ARVOT Reitti on asutushistoriallisesti ja maisemallisesti merkittävä. Sen saaret, rannat ja jatkuvasti muuttuva maisemakuva edustavat savolaista vesistömaisemaa parhaimmillaan. Kanavat hoidettuine ympäristöineen muodostavat ainutlaatuisen kokonaisuuden Suomen vesiliikenteen historiassa. Heinäveden reitti on yksi Suomen kansallismaisemista. Kanavat ympäristöineen ovat valtakunnallisesti merkittäviä rakennettuja kulttuuriympäristöjä. Heinäveden reitin rantayleiskaavassa.

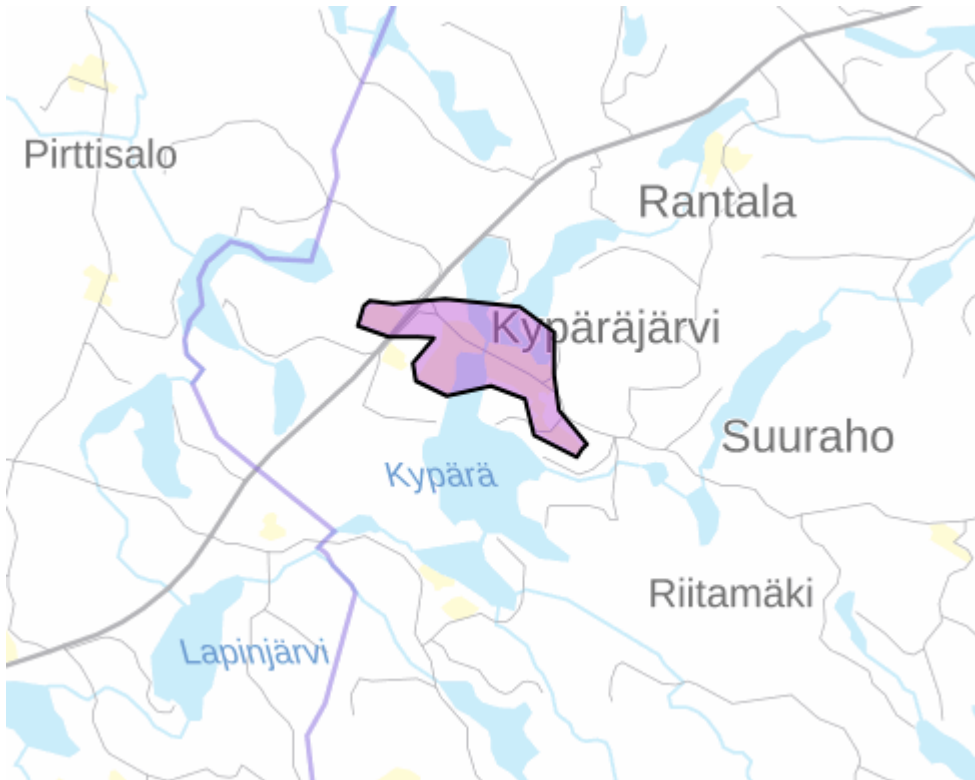
Kypäräjärvi

98 ha



Kypäräjärven maisema-alue sijaitsee Varkaus-Joensuu -maantien varressa, Kypärän ja Porkan välisellä ranta-alueella parinkymmenen kilometrin päässä Heinäveden kirkonkylältä länsi-luoteeseen. Alue on ollut asuttua jo 1500-luvulla ja se on Heinäveden vanhimpia. Kypäräjärven kylä kuului aiemmin Leppävirtaan ja liitettiin Heinäveden pitäjään vuonna 1861.

Alueen pellot on raivattu Ukonvuoren kaakkoisrinteelle ja Porkanmäen juurella olevalle rantatasanteelle, jotka muodostavat kannaksen järvien väliin. Kylätie erkanelee valtatieltä ja kulkee peltoaukeiden läpi. Se on kapea pientareinen hiekkatie. Kannaksen kapeimmassa kohdassa on puro, joka yhdistää Porkka-järven ja Kypärä-järven toisiinsa. Ympäröivät mäet ovat kallioisia ja metsäisiä. Alueen kehysmetsät ovat kuusivaltaisia. Kylätieltä aukeaa näkymiä, joita hallitsevat pellot. Pellot ulottuvat lähelle rantaa. Peltoaukealla on useita pihapiirejä. Rakennusten joukossa on perinteisiä talonpoikaistaloja monine puisine talousrakennuksineen. Pihastutuksina on joitakin pihakuusia sekä kuusi- ja koivurivejä. Raja-aitoina on siellä täällä kiviaitaa. Kypäräjärvellä oli aikanaan kestikievari vanhan Karjalantien varressa, kievarin paikka on nykyisen Joensuun tien varressa vaikka itse kievarirakennus on kadonnut. Kypäräjärvellä on poltettu pieniä kaskia vielä 1928.



ARVOT Pohjois-Savon järvisuudun, Pohjois-Karjalan järvisuudun ja Suur-Saimaan suudun raja-alueen mäki- ja järvimaisema, jonka kulttuuripiirteet kertovat kaski- ja peltoviljelystä sekä pitkäaikaisesta asutuksesta. Maisemamaakunta ja -seutu: Itäinen Järvi-Suomi, Pohjois-Savon seutu. Maisematyyppi: Jyrkkäpiirteiset ruhjelaaksot

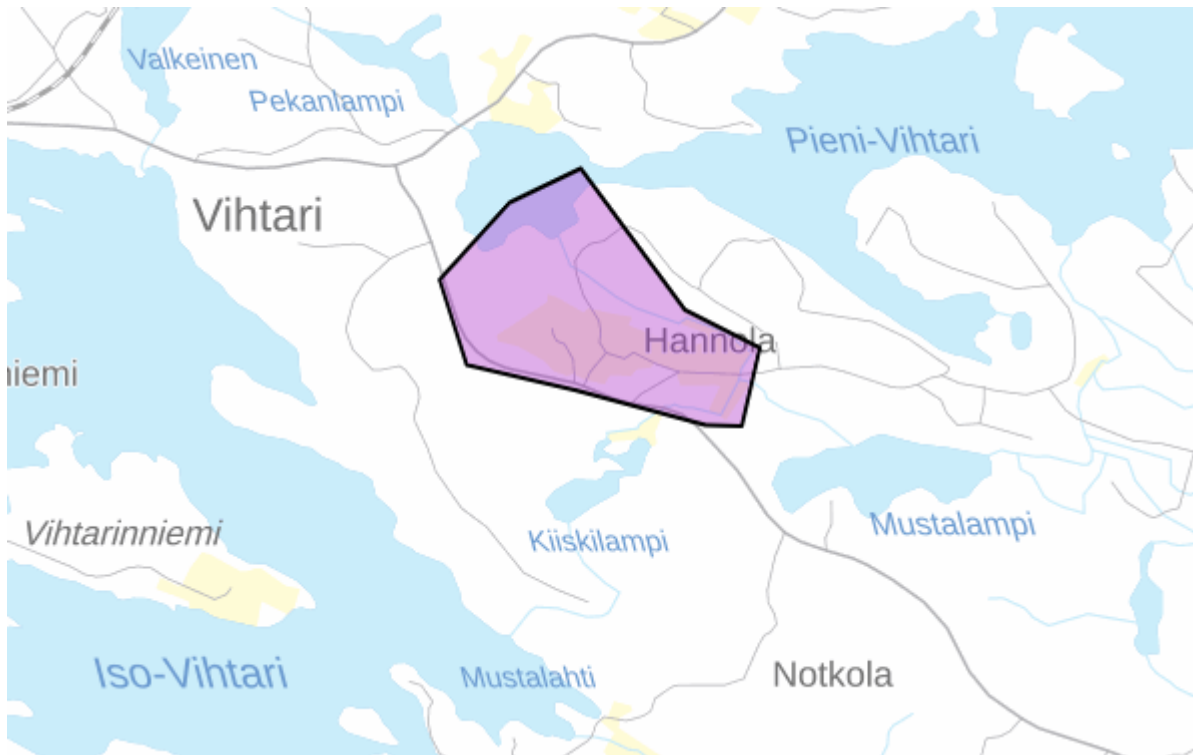
Vihtarin mäkitasutus

73 ha



Vihtarin maisema-alue sijaitsee 23 kilometriä Heinäveden keskusta kaakkoon. Maisema-alue muodostuu Mattilan ja Hannolan sekä Koivukallion viljelysten ympärille. Peltoalueita kehystävät rehevät lehtipuuvalliset reunavyöhykkeet. Alueen metsät ovat käenkaali-mustikkatyyppin sekametsiä. Metsät kehystävät maisema-aluetta, mutta maisema-alueen sisällä puustoisuus on vähäistä.

Tilojen rakennukset muodostavat löyhät neliömäiset pihapiirit luode-kaakko -suuntaiselle harjanteelle. Pohjoisrinteessä on lisäksi muutama erillinen talousrakennus ja tupa. Tiloja erottaa vanha pisteaita, joka jakaa mäen kahtia. Aita reunustaa lisäksi Mattilan pihapiiriä. Hannolan tilaan liittyy kaksi perinteistä latoa puistomaisen hakamaan laidalla. Maisema on avoin ja loivasti kumpuileva. Mattilan luonnonsuojelualue, laaja vanha metsäalue sijaitsee maisema-alueen välittömässä läheisyydessä sen etelä ja länsipuolella.



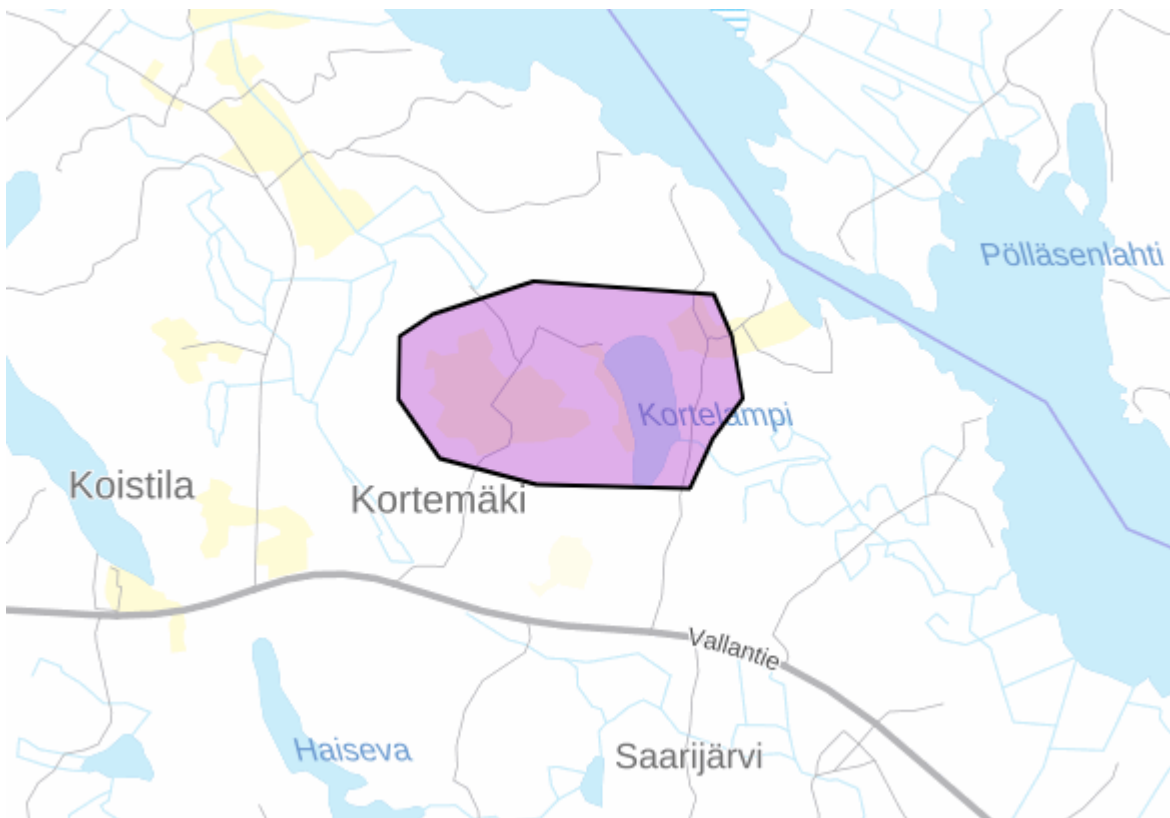
ARVOT Vihtari on asutukseltaan ja viljelyksiltään pieni, muutaman tilan muodostama kokonaisuus. Tyypinä se edustaa hyvin alueelle tyypillistä pienimuotoista mäki-asututusta. Maisemamaakunta ja -seutu: Itäinen Järvi-Suomi, Pohjois-Karjalan järvisseutu. Maisematyyppi: Karun ja viljavan vaihtelu.

Kortemäki

93 ha

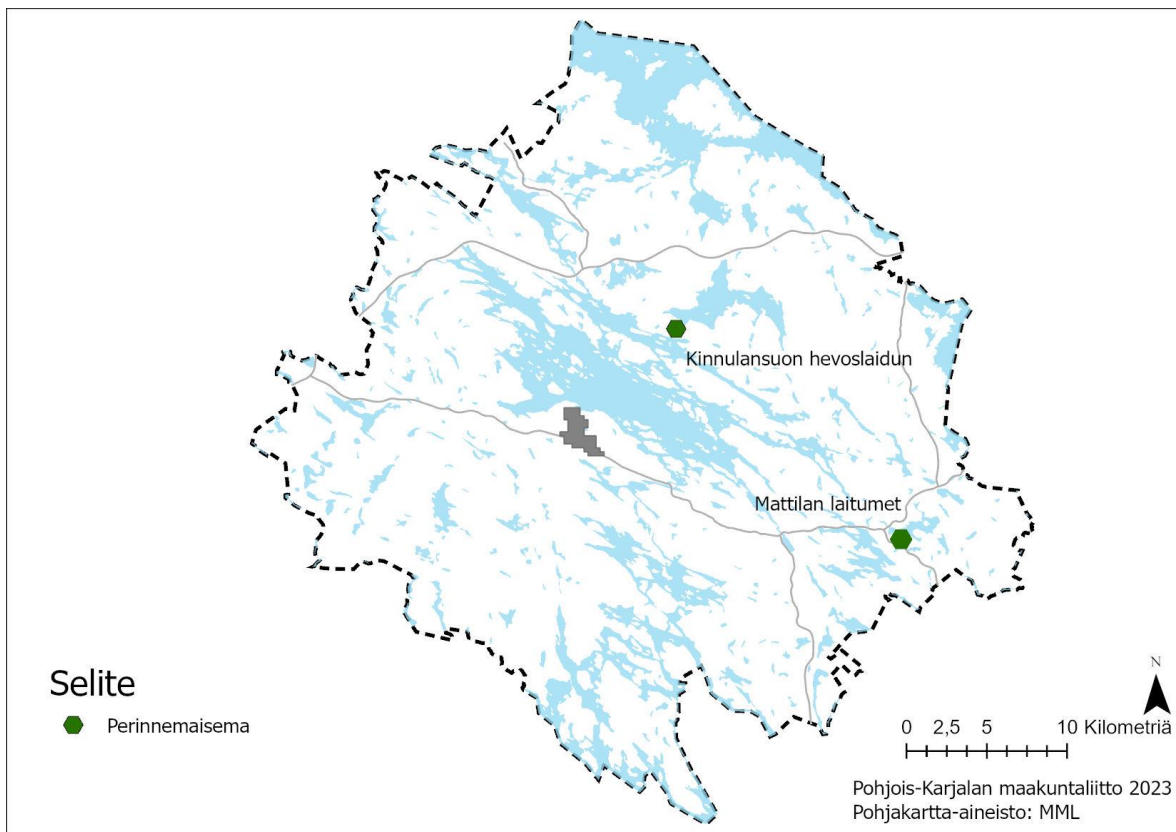


Kortemäki sijaitsee Heinäveden kunnan itäreunalla lähellä Varkaus-Joensuu -maantietä Juojärven rannan tuntumassa, Kortelammen molemmin puolin. Kortemäki ja muutaman tilan muodostama viljelyaukea Kortelammen itäpuolella muodostavat avoimen ja tasapainoisen kokonaisuuden. Peltoaukea on raivattu korkean moreenimäen laelle. Papinniemen alue on vanhaa läänitysalueita, sinne kohosi torppia jo 1600-luvun puolivälissä. Kylätie kiertää mäen laen tuntumassa ja pienet talot ja niiden pihapiirit muodostavat kehän ylärinteelle. Maisemakuvassa on vaaramaisuutta ja voimakkaita korkeuseroja. Runsaat havumetsät muodostavat eheät kehykset kylien ympärille.

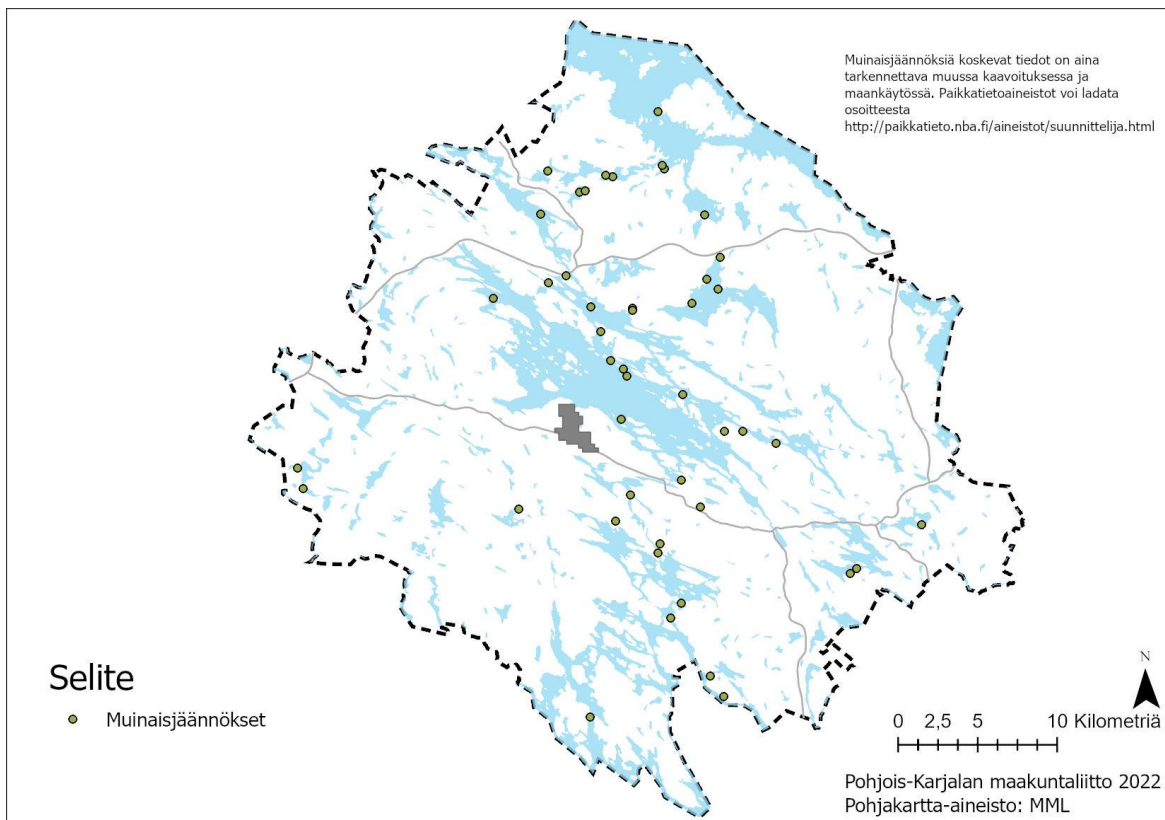


ARVOT Pohjois-Savon ja Pohjois-Karjalan järviseutujen raja-alueen edustava viljely- ja asutusmaisema, jolle ovat tyypillisiä pitkät näkymät ympäröivään mäkimaastoon, järvimaisema ja pienipiirteiset loivemille rinteenosille raivatut pelto- ja laidunalueet useine pienine talouskeskuksineen.

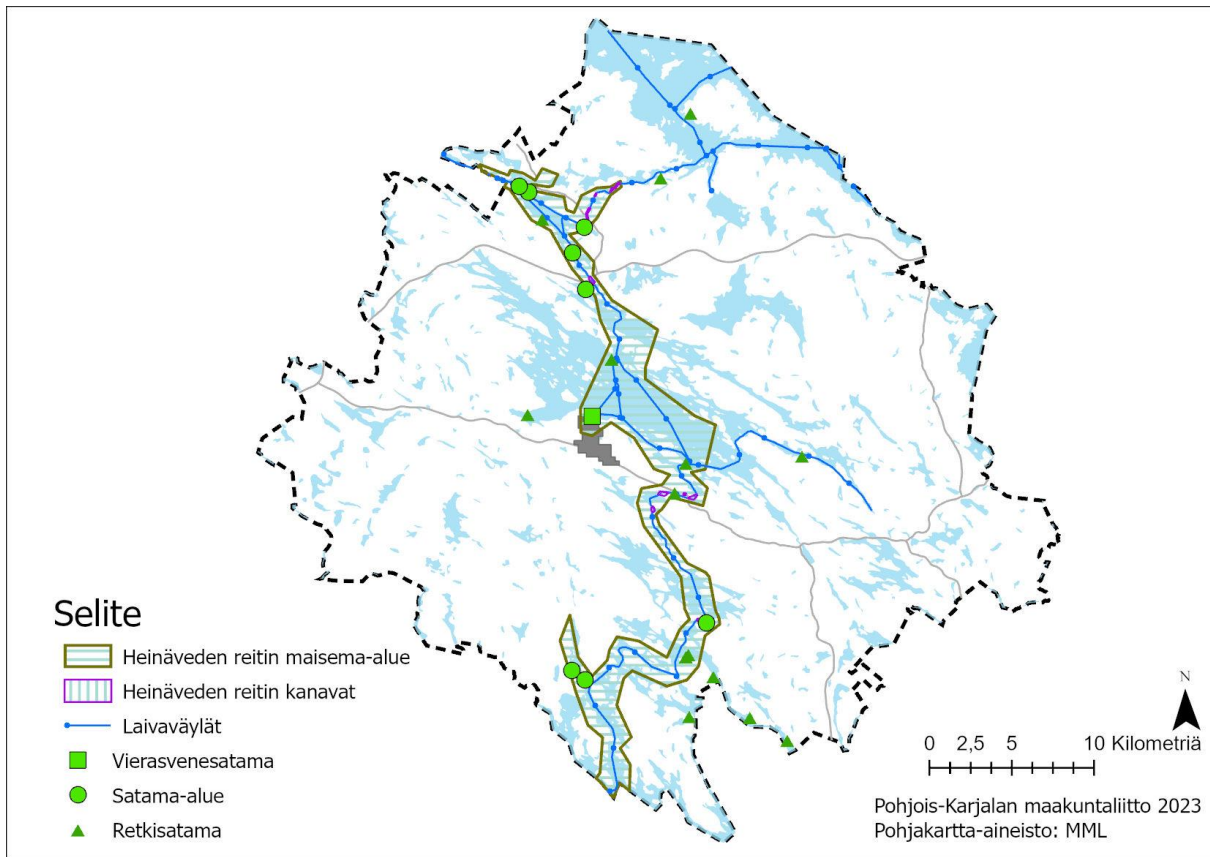
LIITE 5 Perinnemaisemat



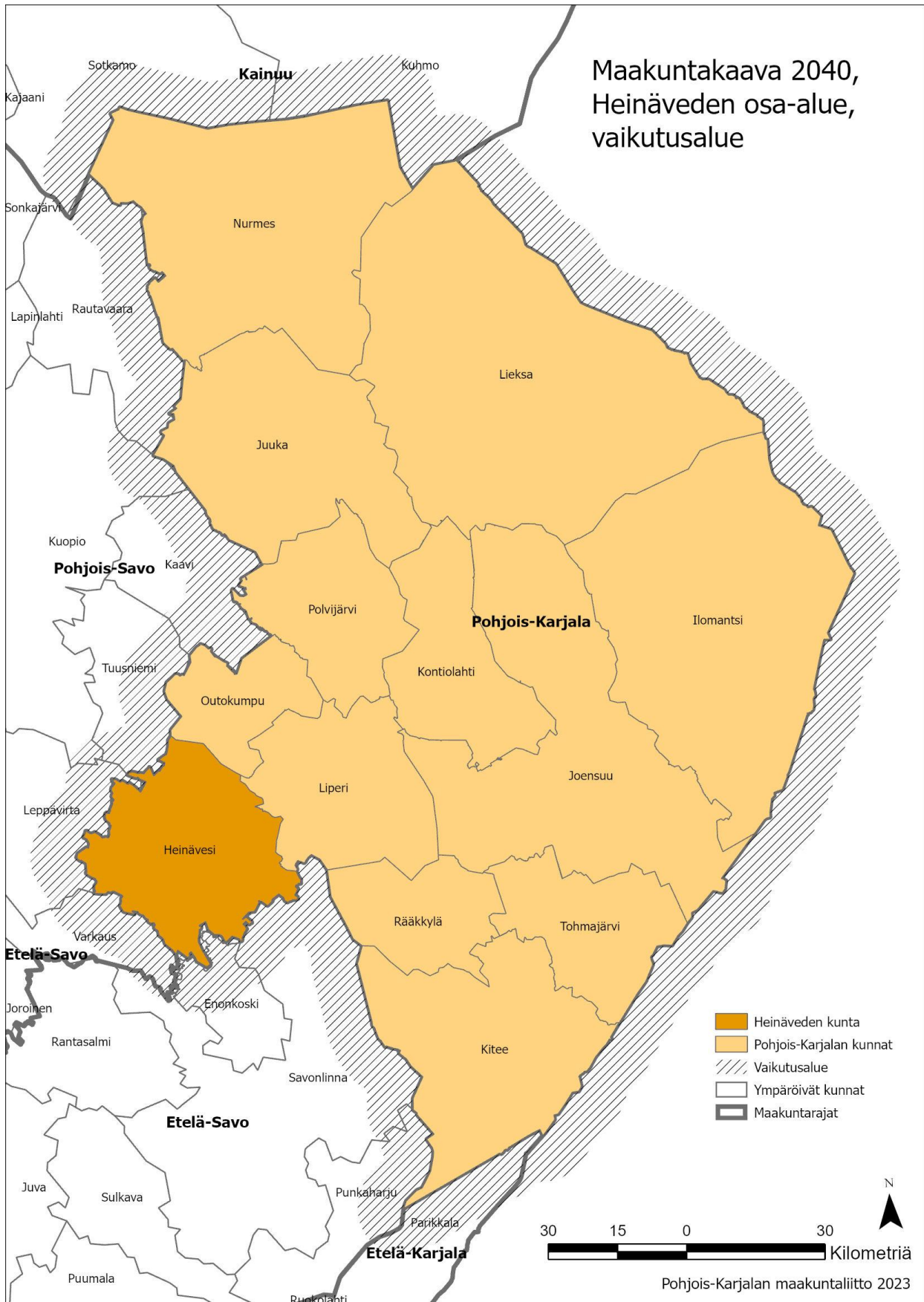
LIITE 6 Muinaismuistot



LIITE 7 Heinäveden reitti ja alueen satamaverkosto



LIITE 8 Maakuntakaavan vaikutusalue





POHJOIS-KARJALA
Maakuntaliitto