



13.2.2020

## Kitee-Jänisjoen kalatalousalue

Mervi Paajanen  
Rekkatie 11 A 1  
80100 Joensuu

Viite: Esityksenne ELY-keskukselle, 23.1.2020

## Kalastuslain (379/2015) 64 §:n mukainen määrittäminen Jänisjoen, Kotajoen, Kuutti- joen, Mäntyjoen ja Rekijoen koski- ja virta-alueiden rajoista, Joensuu ja Toh- majärvi (Pohjois-Karjala)

### Taustaa

Kalastuslain (379/2015) 4 §:n mukaan vaelluskaloja ovat lohi, järvilohi, ankerias, nahkiainen, toutain, taimen sekä nieriän, harjuksen ja siian vaeltavat kannat. Kalastuslain 64 §:n mukaan vaelluskalavesistöllä tarkoitetaan sellaista vesialuetta, jota vaelluskalat käyttävät keskeisenä vaellustienään tai lisääntymisalueenaan. Kalastusasetuksen (1360/2015) 11 §:n mukaan vaelluskalavesistöjä ovat myös rakennetut joki- ja purovesistöt, joissa esiintyy vaelluskaloja. Vaelluskalavesistöjen koski- ja virta-alueilla yleiskalastusoikeudet eivät ole voimassa (Kall 7 §). Viehekalastus vavalla ja vieheellä on kuitenkin mahdollista vesialueen omistajan luvalla. Sen sijaan onkiminen ja pilkkiminen ei ole mahdollista edes omistajan luvalla (Kall 46 §). Kalastuslain 64 §:n mukaan vaelluskalavesistöjen koski- ja virta-alueen rajat voidaan määrittää elinkeino-, liikenne- ja ympäristökeskuksen päätöksellä.

### Asian vireilletulo ja kuuleminen

Kitee-Jänisjoen kalatalousalue on tehnyt 23.1.2020 esityksen Pohjois-Savon elinkeino-, liikenne- ja ympäristökeskukselle Jänisjoen, Kotajoen, Kuutti-joen, Mäntyjoen ja Rekijoen koski- ja virta-alueiden rajojen määrittämiseksi kalastuslain (379/2015) 64 §:n mukaisesti. Ko. koski- ja virta-alueiden rajojen määrittelytarpeesta ja kalastusjärjestelyistä sekä jatkotoimenpiteistä oli pidetty Kitee-Jänisjoen kalatalousalueen ja ELY-keskuksen kesken neuvottelutilaisuus jo aiemmin, 6.11.2019, Joensuussa.

Kitee-Jänisjoen kalatalousalue perustelee esitystään seuraavasti: *"Jänisjoen alueella on ollut kalastajilla paljon epäselvyyksiä, missä onginta on kiellettyä ja missä voi kalastaa yhdellä vieheellä pelkällä kalastonhoitomaksulla. Tämä on aiheuttanut hankalia tilanteita kalastuksenvalvonnassa. Asian selkiyttämiseksi Kitee-Jänisjoen kalatalous-*

#### **MAKSU 140,00 euroa**

2,0 h á 70,00 €/h, alv 0 %  
VNa 1372/2018

#### **Pohjois-Savon elinkeino-, liikenne- ja ympäristökeskus / Järvi-Suomen kalatalouspalvelut**

Toimialue: Pohjois-Savo, Etelä-Savo, Pohjois-Karjala, Keski-Suomi, Pirkanmaa, Päijät-Häme ja Kanta-Häme

Kutsunumero 0295 026 500

[kirjaamo.pohjois-savo@ely-keskus.fi](mailto:kirjaamo.pohjois-savo@ely-keskus.fi)

[www.ely-keskus.fi/pohjois-savo](http://www.ely-keskus.fi/pohjois-savo)

Kallanranta11

PL 2000

70101 Kuopio

**Joensuun toimipaikka:**

Kauppakatu 40 B, 3. krs

PL 69

80101 Joensuu

*alue esittää selviä rajauksia koski- ja virta-alueille. Kaikilla koski- ja virta-alueiksi määritellyillä alueilla saisi sitten kalastaa kalatalousalueen myymällä Jänisjoen yhtenäisluvalla tai osakaskuntien myymällä luvilla. Rajauksien ulkopuolelle jäävillä alueilla yleiskalastusoikeudet olisivat voimassa. Kun koski- ja virta-alueet olisivat selkeästi kartalle piirrettyinä, kalastajien olisi helppo katsoa missä saa milläkin tavalla kalastaa ja mitä lupia tarvitaan. Myös kalastuksenvalvonta helpottuisi, kun tilanne ei olisi enää tulkinnan varainen vaan koski- ja virta-alueille olisi selkeät rajat.”*

Pohjois-Savon elinkeino-, liikenne- ja ympäristökeskus varasi hallintolain (434/2003) 41 §:n mukaisesti vaikuttamismahdollisuuden myös muille, kuin asianosaisille hallintolain 62 a §:n mukaisella julkisella kuulutuksella (13.2.2020). Julkaistu kuulutus ja päätösluonnos olivat nähtävillä ELY-keskuksen verkkosivulla [www.ely-keskus.fi](http://www.ely-keskus.fi) -> Pohjois-Savo ja Pohjois-Karjala -> Ajankohtaista -> Kuulutukset sekä Joensuun kaupungissa ja Tohmajärven kunnassa 6.3.2020 asti.

## Saadut lausunnot ja muistutukset

Määräaikaan mennessä asiasta (pätösluonnoksesta) annettiin nn (kpl) lausuntoa tai muistutusta ... [täydentyä myöhemmin]

## Päätös

Pohjois-Savon ELY-keskus määrittää kalastuslain (379/2015) 64 §:n nojalla Joensuun ja Tohmajärven alueella olevien, Kotajoen, Kuuttijoen-Mäntyjoen-Rekijoen ja Jänisjoen koski- ja virta-alueiden rajat tällä päätöksellä liitekarttojen mukaisesti seuraaville koski- ja virta-alueille:

- **Kotajoki**; Onnenvirta, Myllykoski-Koskenniska, Keljonjärven ja Alajärven väliset kosket Lyhytkoski ja Pitkäkoski, Alakoski-Vääräkoski, Kotajoen ylittävän Öllöläntien sillan kohta ja Kotakoski-Vekaruskoski.
- **Kuuttijoki-Mäntyjoki-Rekijoki**; Jauhaja, Rosvohotu, Myllykoski ja Myllylammen alapuolinen koski, Mäntyjoen kapeikko, Mäntyjoen alaosa, Mäntyjärven ja Polvisen välinen virta-alue, Polvisen ja Ala-Polvisen välinen virta-alue, Rekikoski, Likolampareen-Kaatiojärven välinen virta-alue ja Kaurakoski.
- **Jänisjoen pääuoma**; Tervasärkätien sillan kohta, Oskolankoski, Ruskeakoski-Peltokoski, Vihtakoski, Tervosenpolvi, Kattilakoski, Saario, Lempaankoski, Vääräkoski-Myllypyörre ja Patsolankoski-Tyränpyörre.

Edellä mainituilla koski- ja virta-alueilla yleiskalastusoikeudet (onkiminen, pilkkiminen, kalastonhoitomaksuun tai ikään perustuva viehekalastus) ovat kiellettyjä. Koski- ja virta-alueella viehekalastus vavalla ja vieheellä on kuitenkin mahdollista vesialueen omistajan luvalla. Muualla Kotajoen, Kuuttijoen-Mäntyjoen-Rekijoen ja Jänisjoen pääuoman alueella voi kalastaa myös yleiskalastusoikeuksien nojalla.

**Tämä päätös on voimassa toistaiseksi.** Elinkeino-, liikenne- ja ympäristökeskus määrää kalastuslain 124 §:n nojalla, että tätä päätöstä on mahdollisesta muutoksenhausta huolimatta noudatettava.

Tämän päätöksen mukaiset koski- ja virta-alueet löytyvät merkittyinä kalastusrajoituspalvelusta ([www.kalastusrajoitus.fi](http://www.kalastusrajoitus.fi)). Koski- ja virta-alueiden rajoja ei ole ELY-keskuksen toimesta merkitty maastoon.

Kalastuksessa on noudatettava tämän päätöksen ohella muita kalatalousalueen ja/tai vesialueen omistajien sekä kalatalousviranomaisen asettamia päätöksiä sekä kalastuslain ja –asetuksen mukaisia säädöksiä (esim. patojen yhteydessä olevat kalastuskieltoalueet).

Tämä päätös voidaan tarvittaessa kalatalousviranomaisen päätöksellä kumota tai sitä voidaan muuttaa esimerkiksi kalatalousalueen esityksestä, tai mikäli olosuhteet vaelluskalakannoissa tai -kantojen hoidossa sitä edellyttävät.

## Päätöksen perustelut

Vaelluskalavesistöiksi on kalastuslaissa määrätty keskeiset vaelluskalojen kulkuväestöt. Vaelluskalat käyttävät niitä vaellustienään tai lisääntymisalueenaan. Vaelluskalavesistön koski- ja virta-alueilla on yleiskalastusoikeuksia rajoitettu. Kalastusrajoituksen tarkoituksena on ohjata kalastusta niin, ettei kalastamaan mennä kosken niskalle tai välittömästi kosken alapuolelle vaelluskalakantojen turvaamiseksi. Koski- ja virta-alueeksi voidaan rajata kalastukselta myös sellaiset vesialueet, jotka itsessään eivät ole koskia tai voimakkaan virran paikkoja, mutta ovat niin lähellä tällaista paikkaa, että ne ovat kalastettavuudeltaan ja vaelluskalojen pyytämisen kannalta verrattavissa varsinaisiin koski- ja virtapaikkoihin.

Kalastuslain 4 §:n kohdan 4) mukaan vaelluskalavesistön koski- ja virtapaikkoja ovat alueet, joissa a) vesi virtaa silmin havaittavasti alavirtaan päin ja b) virtapaikan ylävesi on alavettä ylempänä, eli veden pinta on silmin nähden kalteva. Koskipaikoissa veden kaltevuus on itsestään selvää, mutta myös virtapaikassa molempien edellä mainittujen ehtojen tulee määritelmän mukaan täytyä. Koski- ja virta-alueiden rajat muuttuvat mm. kuivien ja runsasvetisten aikojen vesimäärän mukaisesti. Rajojen määrittely esimerkiksi kalastusvalvontatilanteessa voi olla hankalaa. Tällä päätöksellä on määritetty tarkat rajat kalastuksen ja kalastusvalvonnan selkiyttämiseksi Kitee-Jänisjoen kalatalousalueen esityksen mukaisesti. Kalastusta ei ole kuitenkaan tarpeen rajoittaa vaelluskalavesissä koski- ja virta-alueiden ulkopuolella, joten niillä alueilla yleiskalastusoikeudet ovat edelleen voimassa.

Rajoitusalueiden osakaskunnat ovat olleet mukana tekemässä esitystä koski- ja virta-alueiden rajoiksi. Osakaskunnilla on ollut mahdollisuus lausua mielipiteensä ja vaikuttaa koski- ja virta-alueiden rajoihin myös kalatalousalueen kokouksissa, eikä ELY-keskus kuullut siten vesialueen omistajia erillisellä, kohdennetulla lausuntopyyntöllä. ELY-keskus varasi kuitenkin yleisen vaikuttamismahdollisuuden asian vireillä ollessa myös muille kuin asianosaisille, ja julkaisi kuulutuksen hallintolain (434/2003) 62 a §:n mukaisesti ELY-keskuksen verkkosivuilla ja ao. kunnissa. Koska kalastuslain 7 §:n mukaan koski- ja virta-alueilla ei saa muutoinkaan kalastaa yleiskalastusoikeuksien nojalla, ei tarkempien koski- ja virta-alueiden rajojen määrittely juurikaan vaikuta nykyisiin kalastusmahdollisuuksiin yleiskalastusoikeuksien (KaL 7 §) nojalla. Em. viitaten ELY-keskus piti edellä esitettyä laajempaa, erillistä kuulemistä hallintolain (434/2003) 41 §:n mukaisesti ilmeisen tarpeettomana.

## Sovelletut oikeusohjeet

Kalastuslaki (379/2015) 4 §, 7 §, 46 §, 64 § ja 124 §  
 Kalastusasetus (1360/2015) 11 §  
 Hallintolaki (434/2003) 41 § ja 62 a §

Valtion maksuperustelaki (150/1992) 6 §

Valtioneuvoston asetus (1372/2018) ELY-keskusten maksullisista suoritteista 2 §

## Muutoksenhaku

Tähän päätökseen saa hakea kalastuslain 124 §:n nojalla valittamalla muutosta Itä-Suomen hallinto-oikeudelta 30 päivän kuluessa päätöksen tiedoksi saannista. Valitusosoitus on liitteenä.

Valtion maksuperustelain (150/1992) nojalla annetun ELY-keskusten maksullisista suoritteista annetun VN:n asetuksen (1372/2018) mukaisesti kalastuslain tai -asetuksen nojalla tehty päätös on maksullinen julkisoikeudellinen suorite. Tämän päätöksen käsittelymaksun suuruudesta voi hakea oikaisua Pohjois-Savon ELY-keskukselta. Oikaisuvaatimusosoitus on liitteenä.

Johtava kalatalousasiantuntija

Timo Turunen

Kalatalousasiantuntija

Heli Peura

## Liitteet

Kartat koski- ja virta-alueista  
Valitusosoitus Itä-Suomen hallinto-oikeuteen  
Oikaisuvaatimusosoitus päätöksen maksusta

## Jakelu ja tiedoksianto

Kitee-Jänisjoen kalatalousalue, jonka tulee tiedottaa asiasta edelleen ko. koski- ja virta-alueiden osakaskunnille

MMM:n kalastuskieltoalueiden karttapalvelu [www.kalastusrajoitus.fi](http://www.kalastusrajoitus.fi)

Nähtävänä ELY-keskuksen verkkosivuilla ([www.ely-keskus.fi](http://www.ely-keskus.fi) - > Pohjois-Karjala ja Pohjois-Savo -> Ajankohtaista -> Kuulutukset) pp.kk.2020 asti.

Tämä päätös on saatavissa ELY-keskuksen Joensuun toimipaikasta, osoitteesta Kauppakatu 40 B 3. krs, Joensuu.

## Lisätietoja

Lisätietoja tästä päätöksestä saatte tarvittaessa allekirjoittaneilta, puh. 0295 026 500, tai sähköpostitse [etunimi.sukunimi@ely-keskus.fi](mailto:etunimi.sukunimi@ely-keskus.fi)

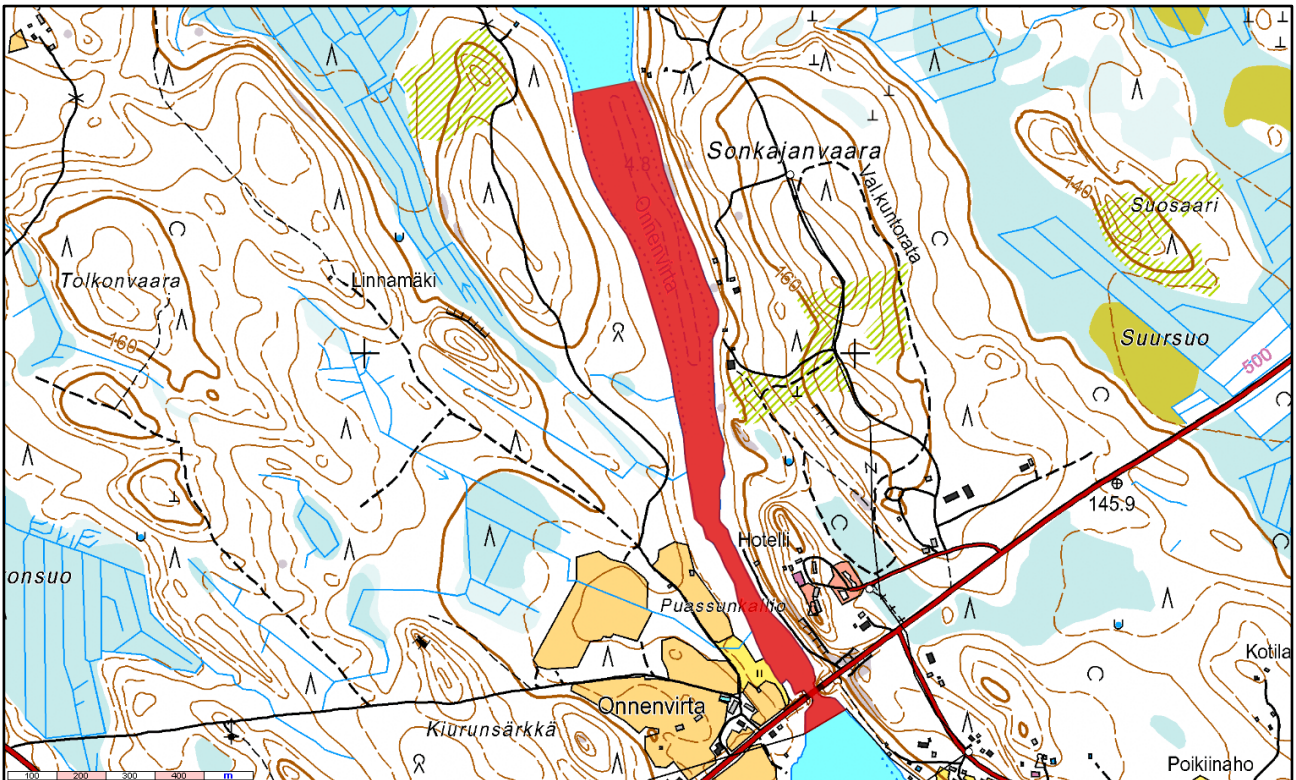
## Kartat koski- ja virta-alueista

Päätöksessä tarkoitettu koski- ja virta-alue on merkitty karttoihin punaisella.

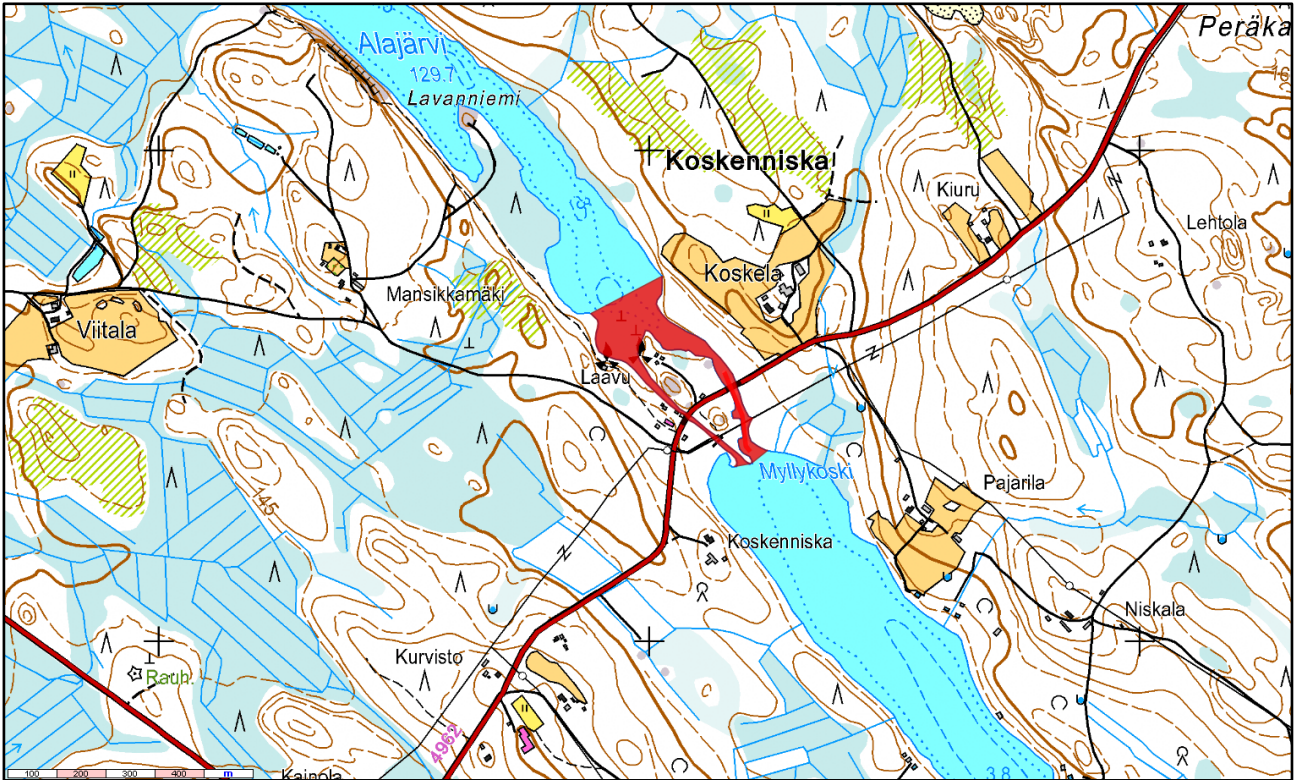
### Kotajoki;



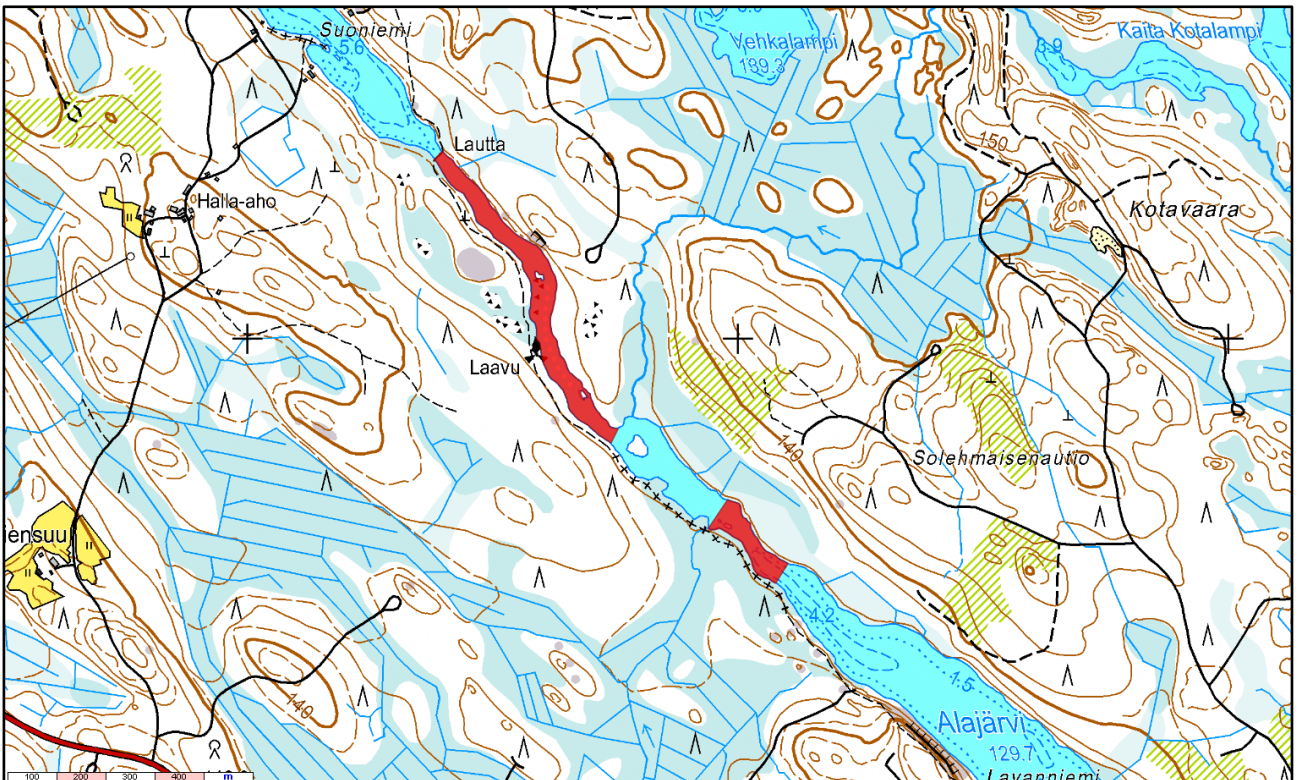
Kotajoki; koski- ja virta-alueet, yleiskartta



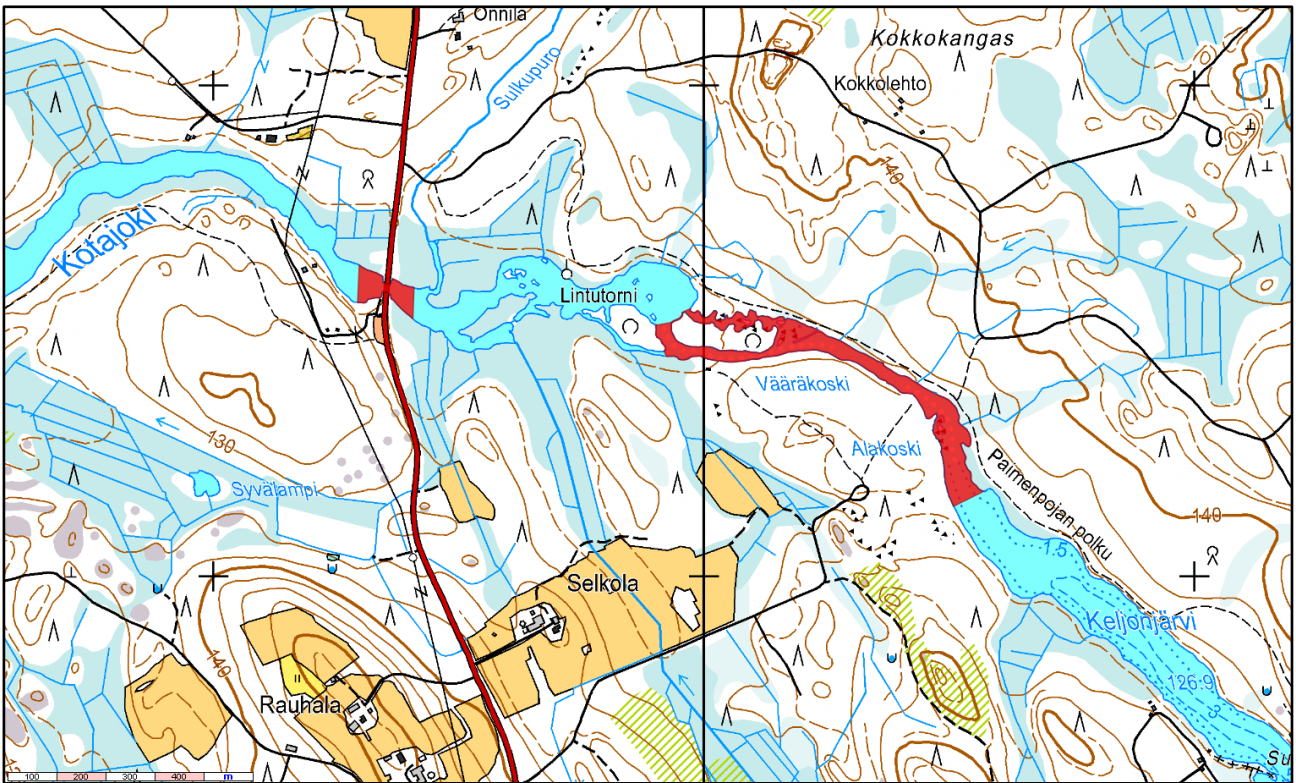
Onnenvirta



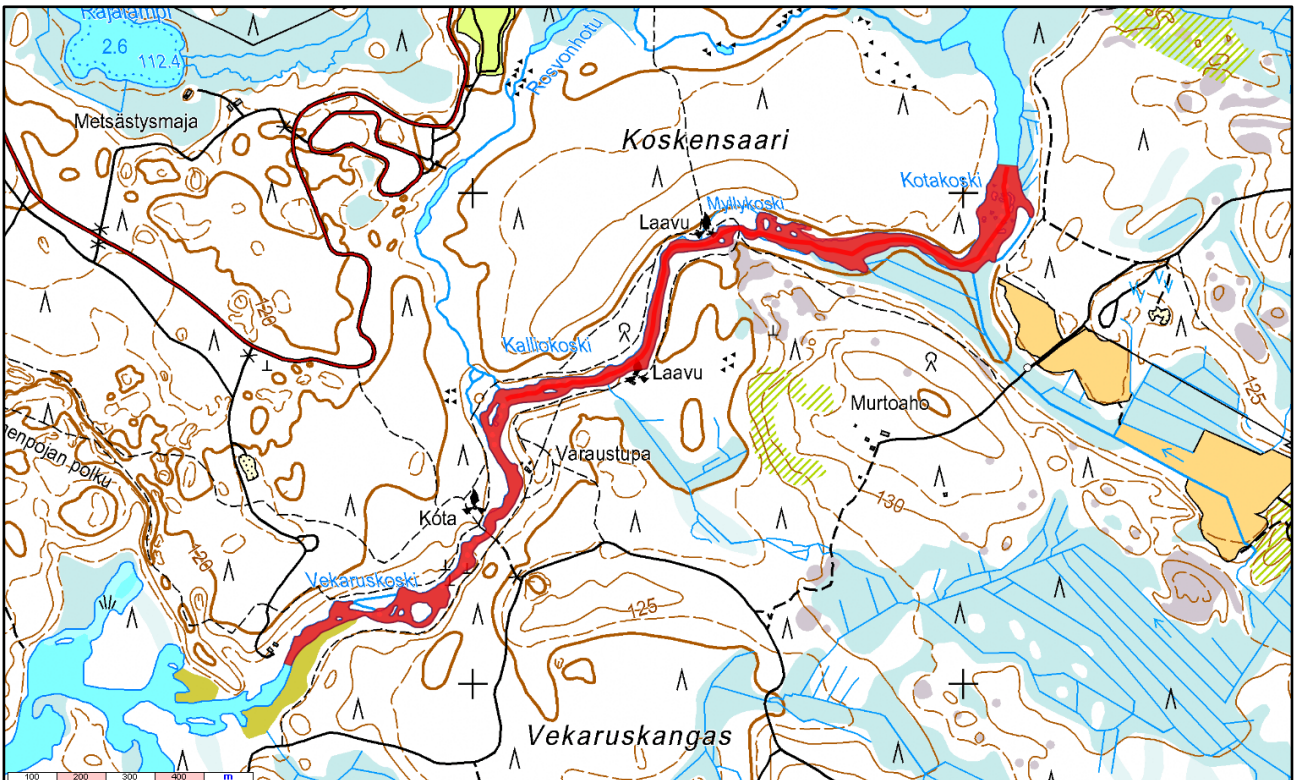
Myllykoski-Koskenniska



Keijonjärven ja Alajärven väliset kosket Lyhytkoski ja Pitkäkoski

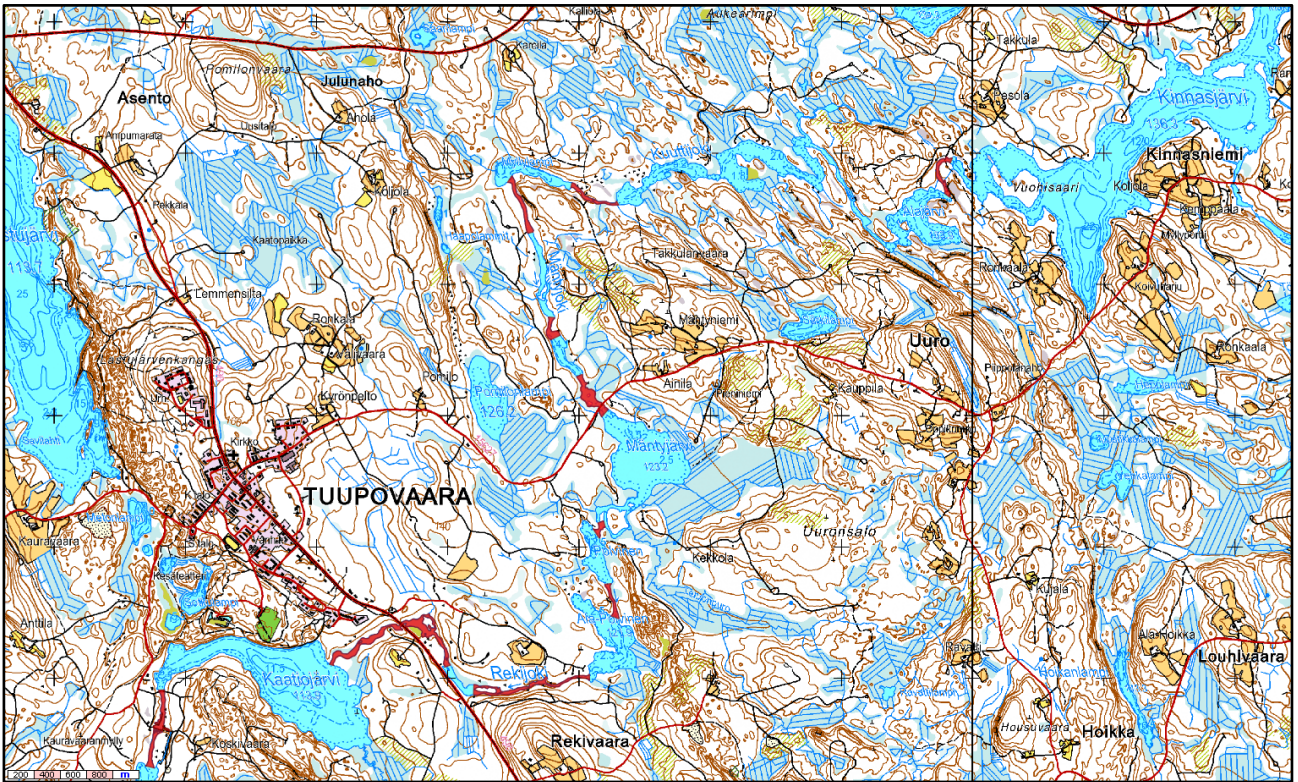


Alakoski-Vääräkoski sekä Kotajoen ylittävän Öllöläntien sillan kohta

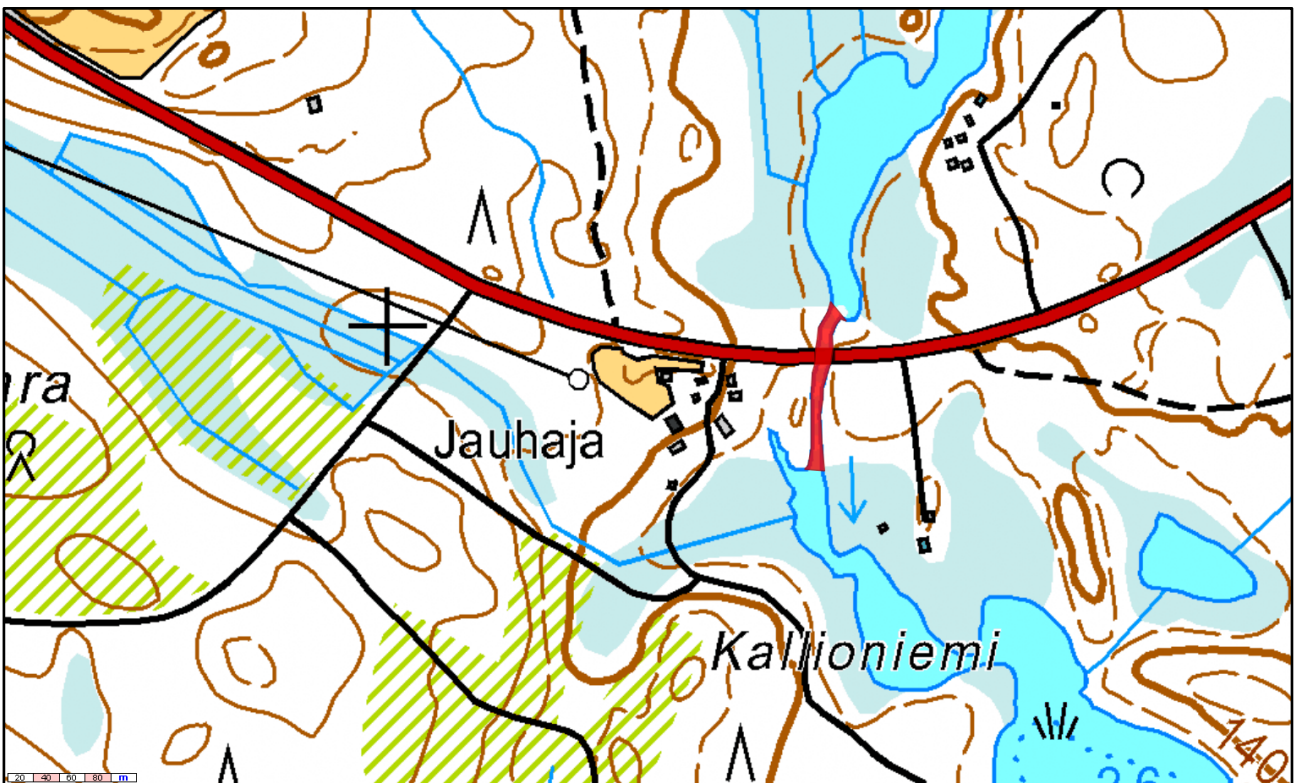


Kotakoski-Vekaruskoski

### Kuuttijoki-Mäntyjoki-Rekijoki;

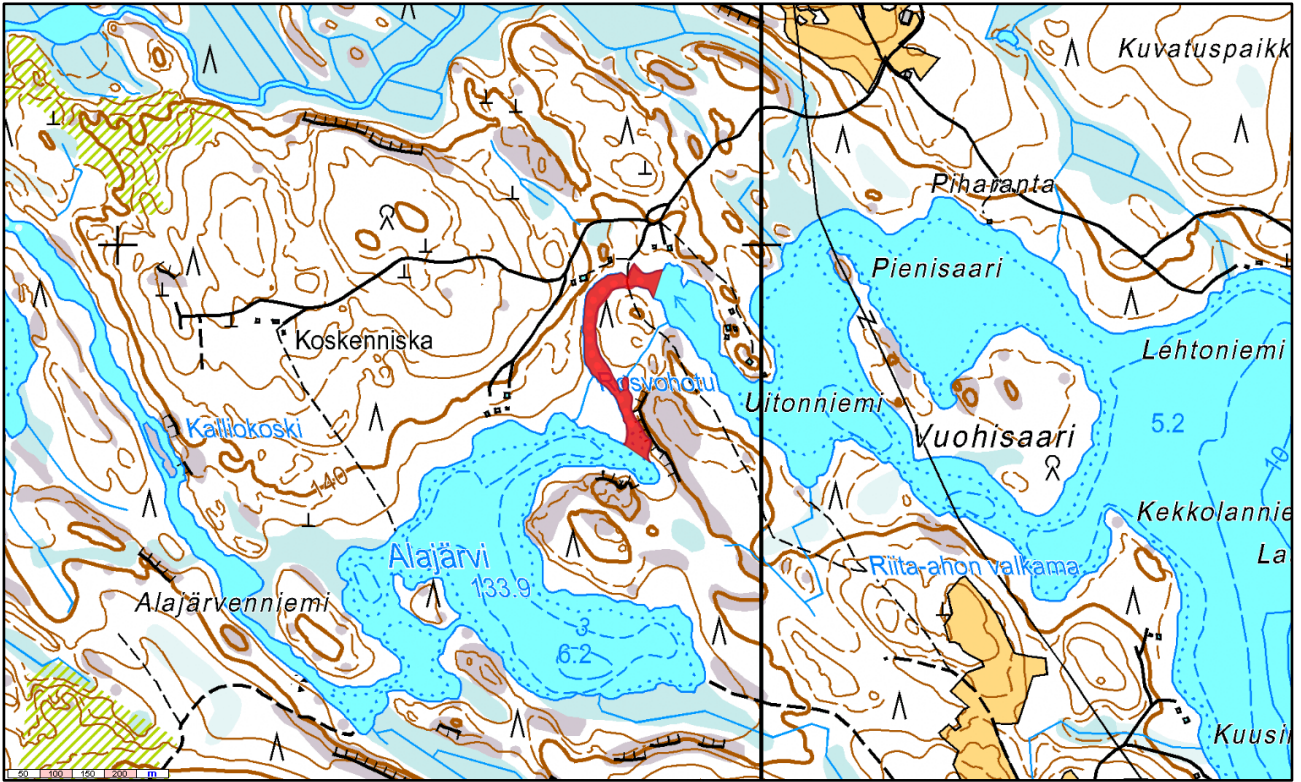


Kuuttijoki-Mäntyjoki-Rekijoki; koski- ja virta-alueet, yleiskartta

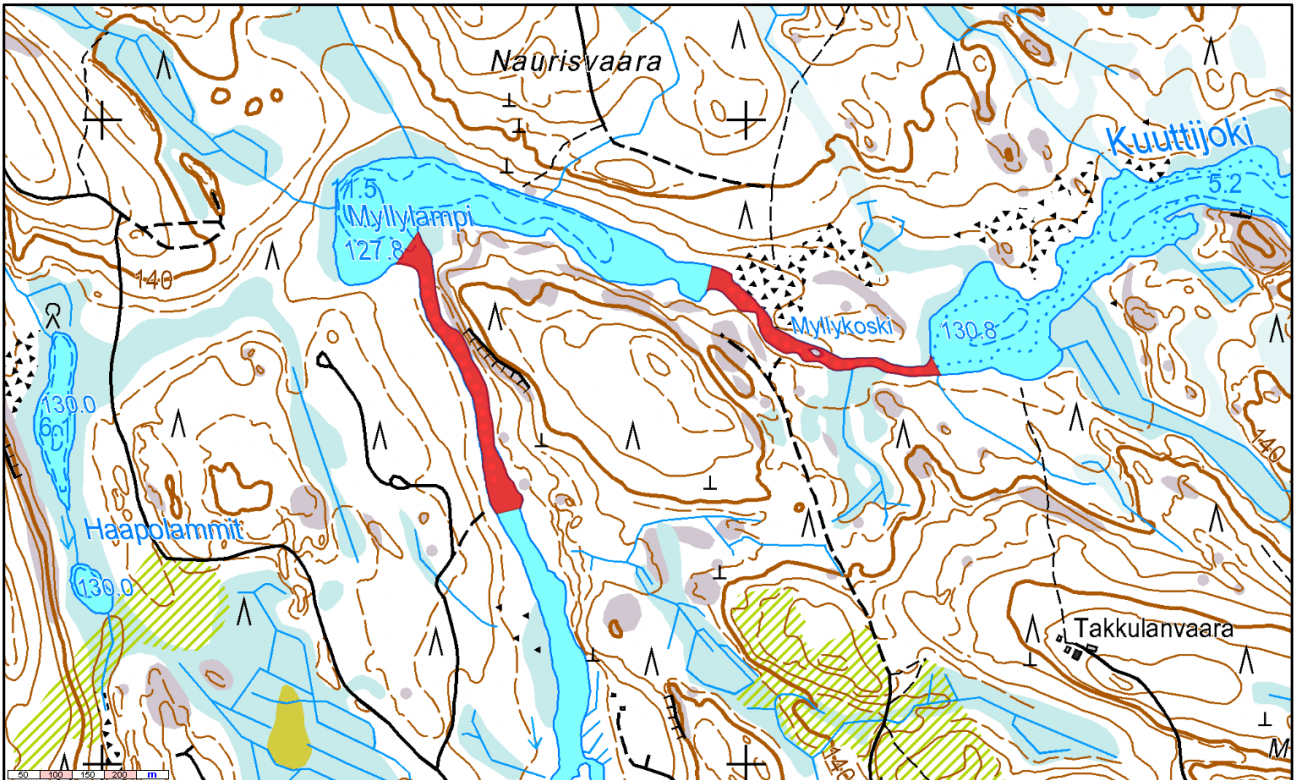


Jauhaja

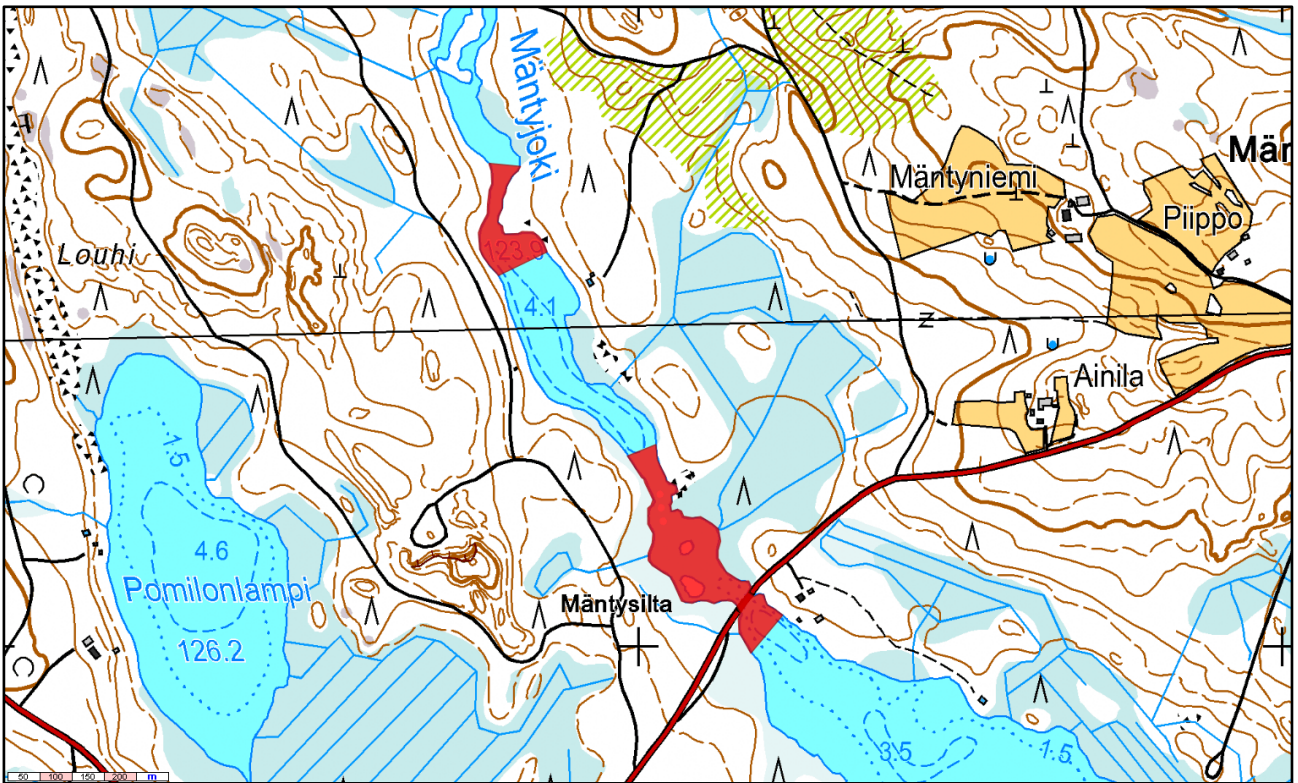




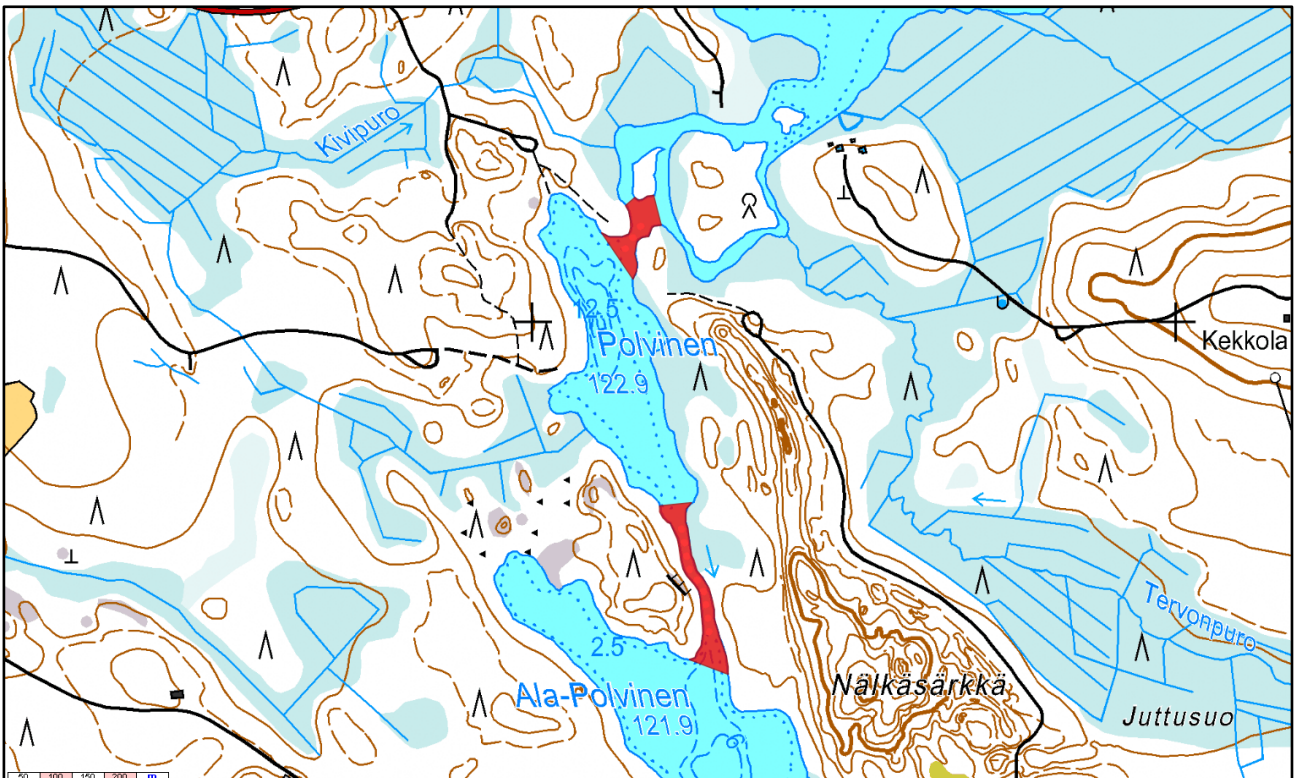
Rosvohotu



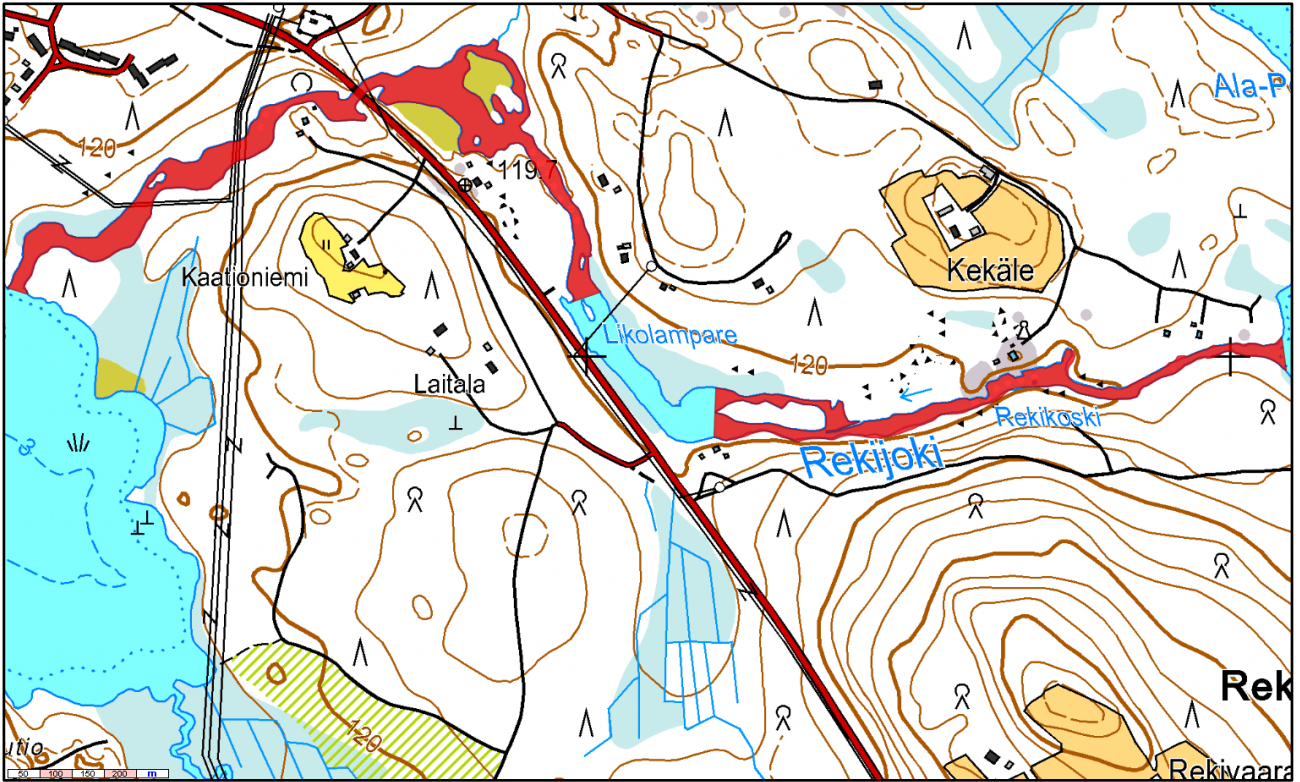
Myllykoski ja Myllylammen alapuolinen koski



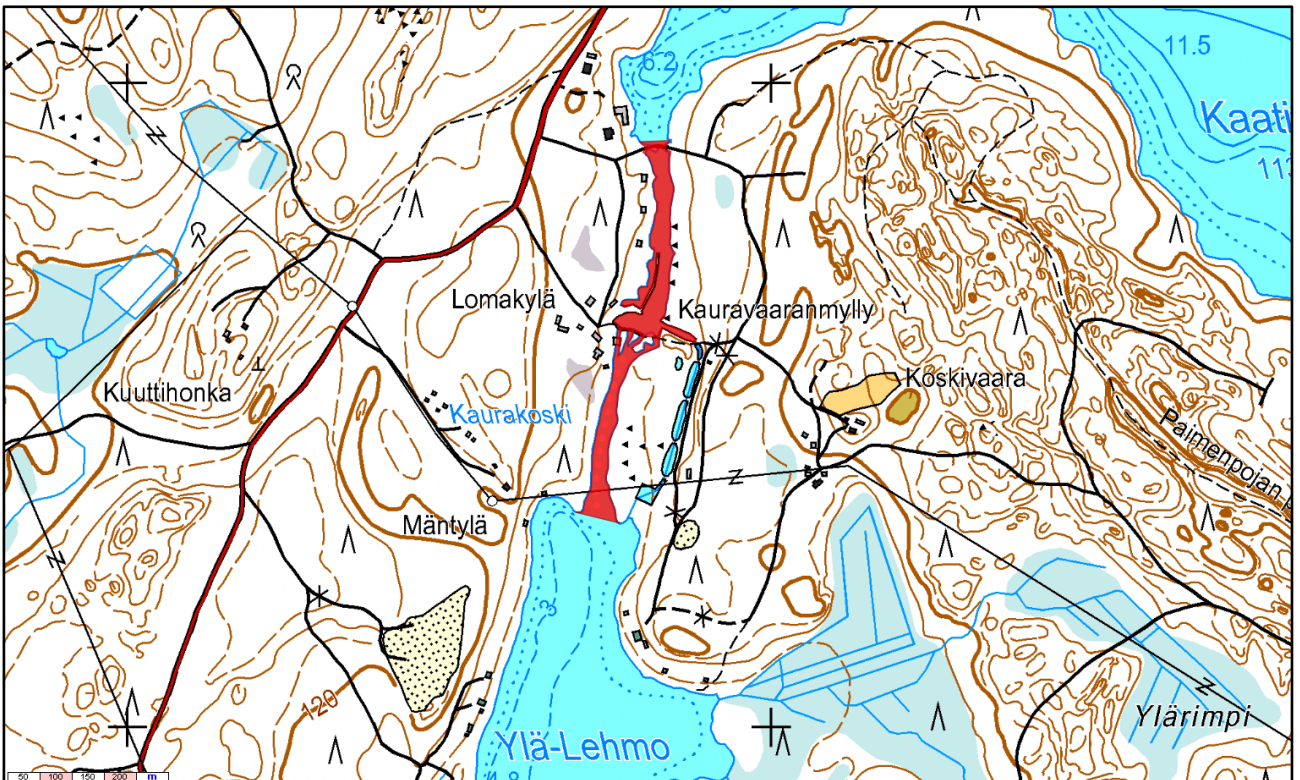
Mäntyjoen kapeikko ja Mäntyjoen alaosa



Mäntyjärven ja Polvisen välinen virta-alue sekä Polvisen ja Ala-Polvisen välinen virta-alue

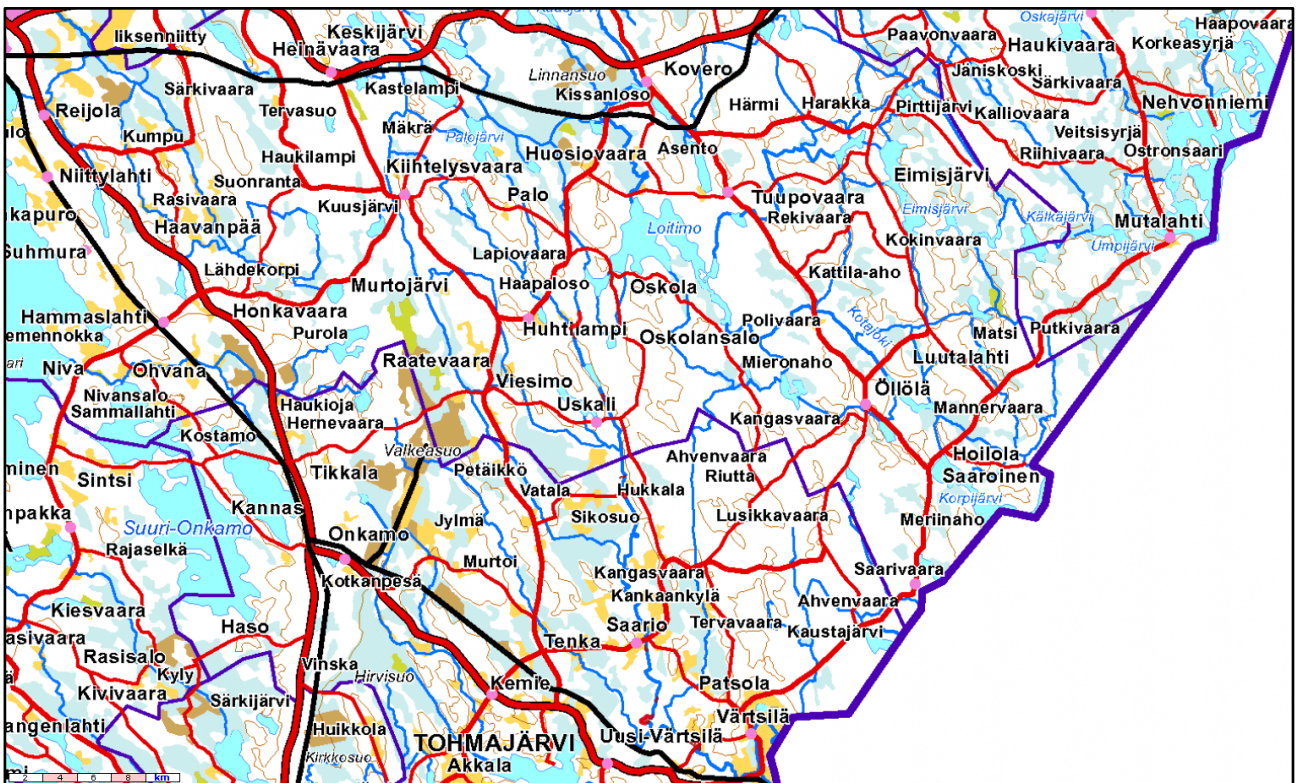


Rekikoski sekä Likolampareen-Kaatiojärven välinen virta-alue

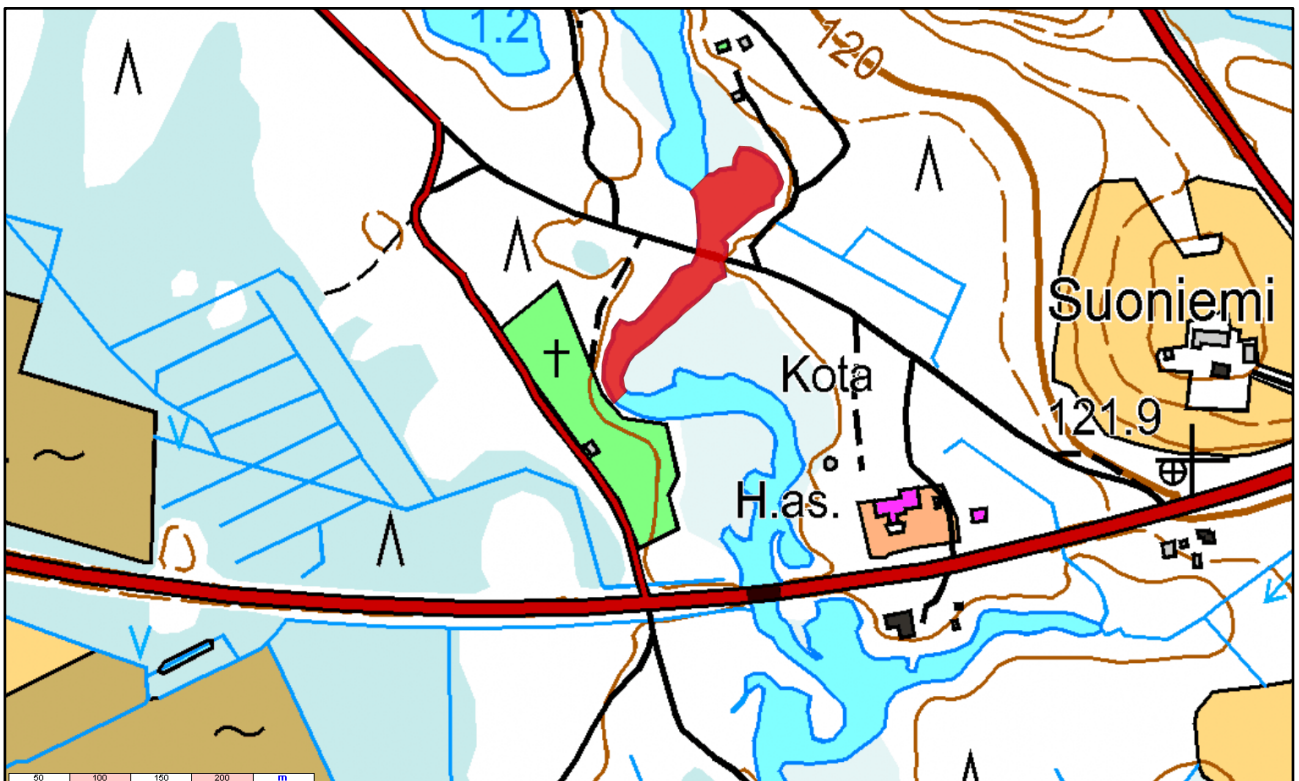


Kaurakoski

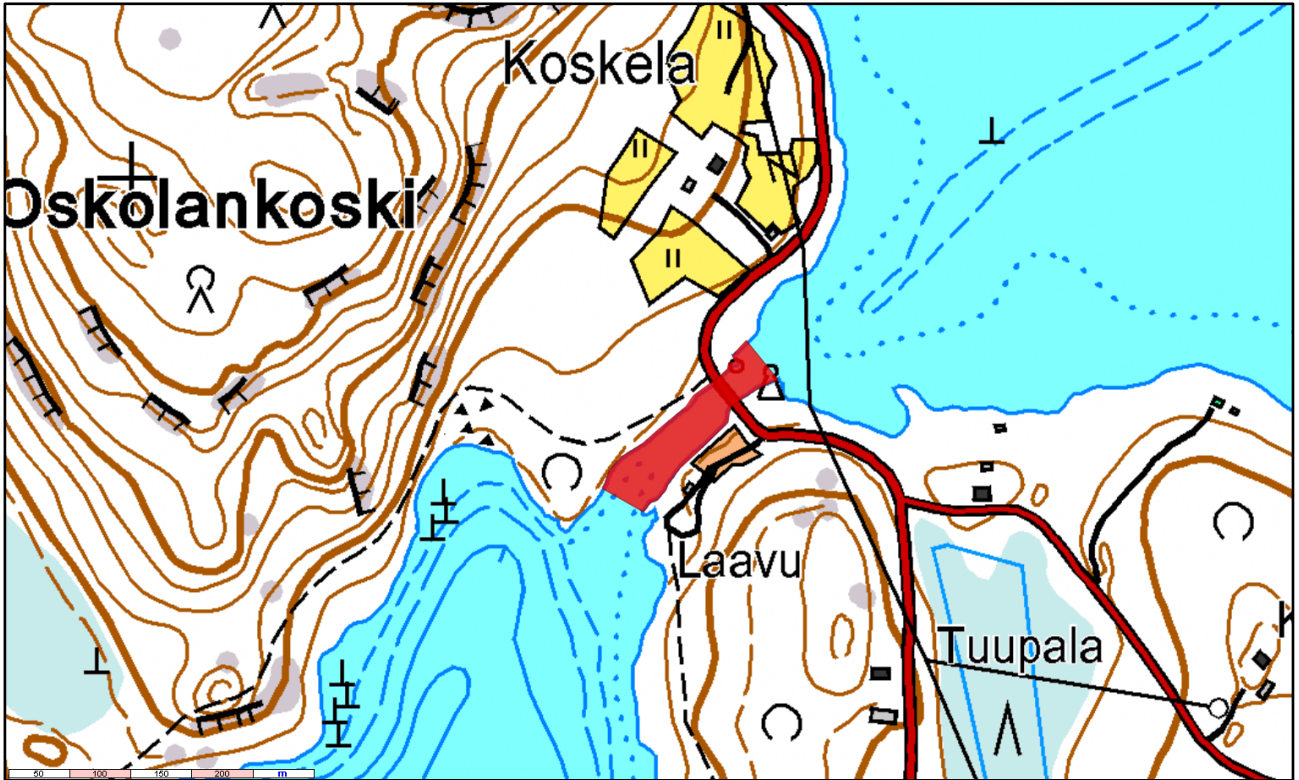
## Jänisjoen pääuoma;



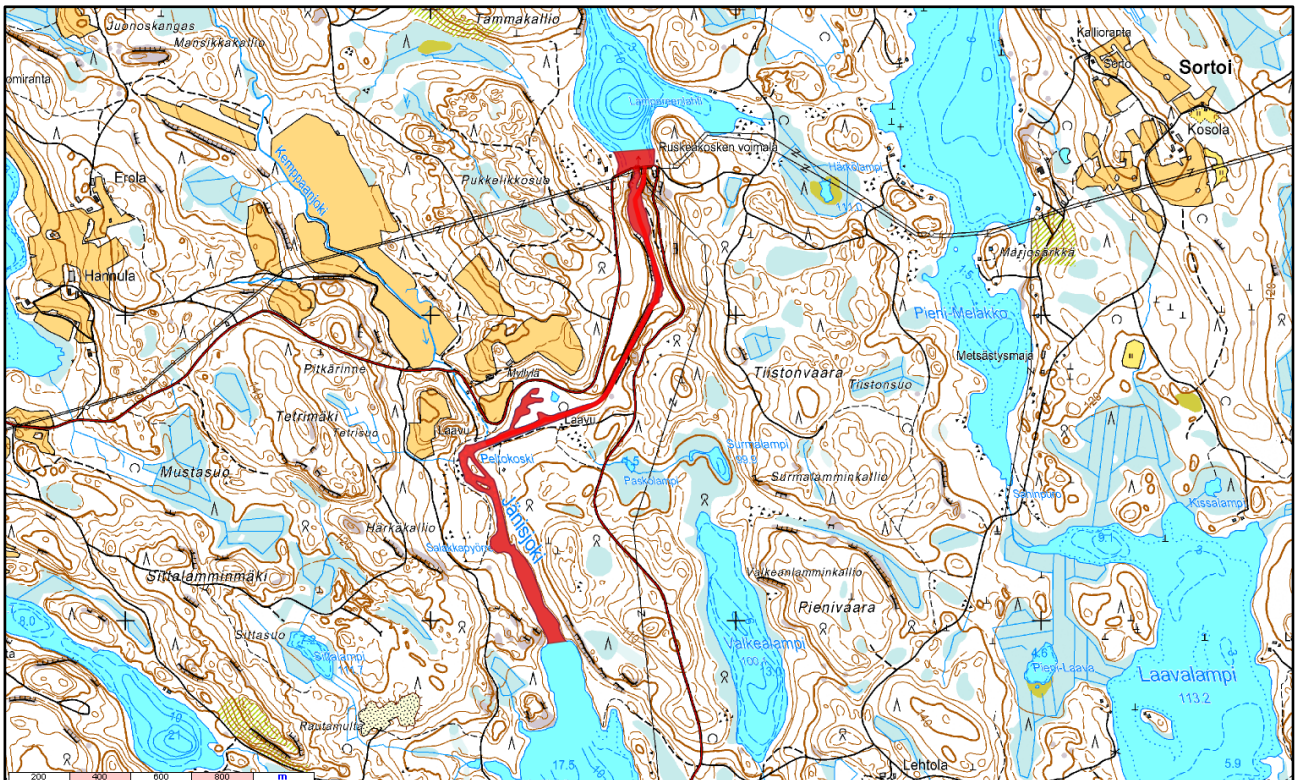
Jänisjoen pääuoma; koski- ja virta-alueet, yleiskartta



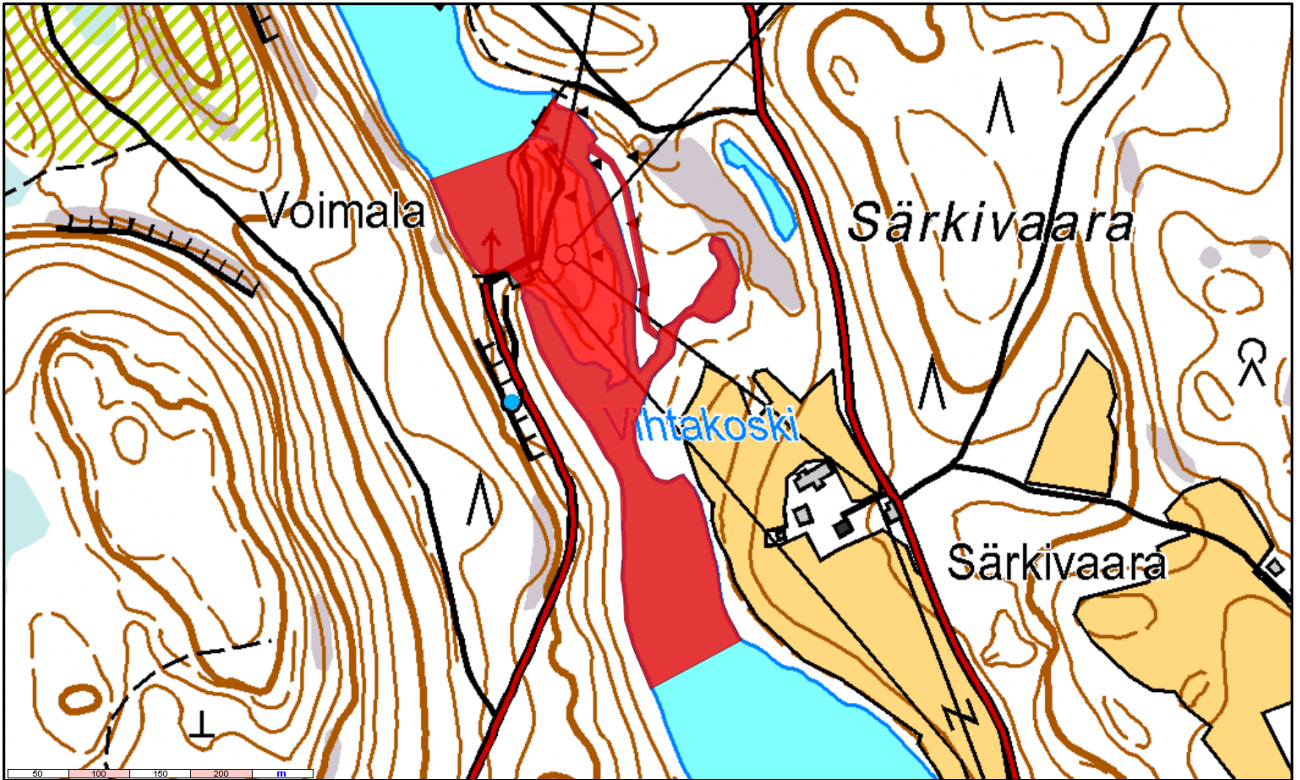
Tervasärkäntien sillan kohta (Ilomantsintien pohjoispuolella)



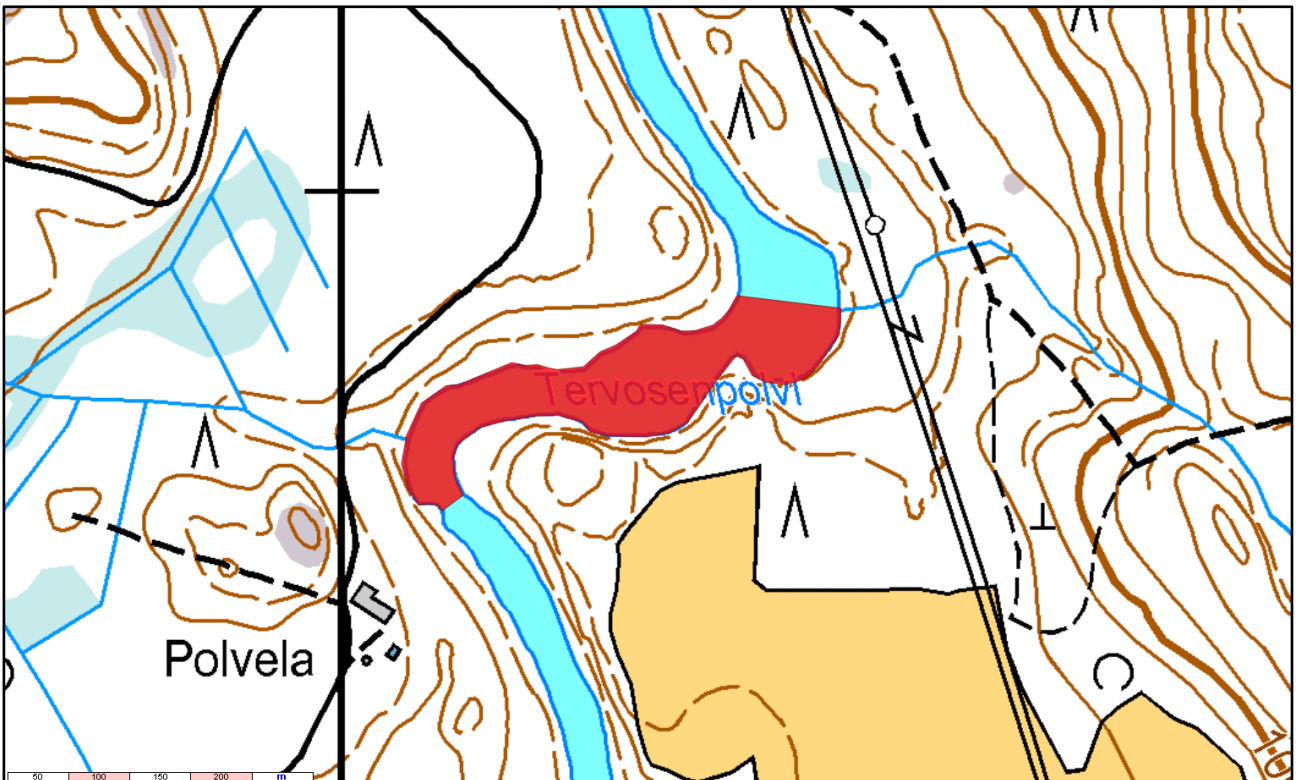
Oskolankoski



Ruskeakoski-Peltokoski



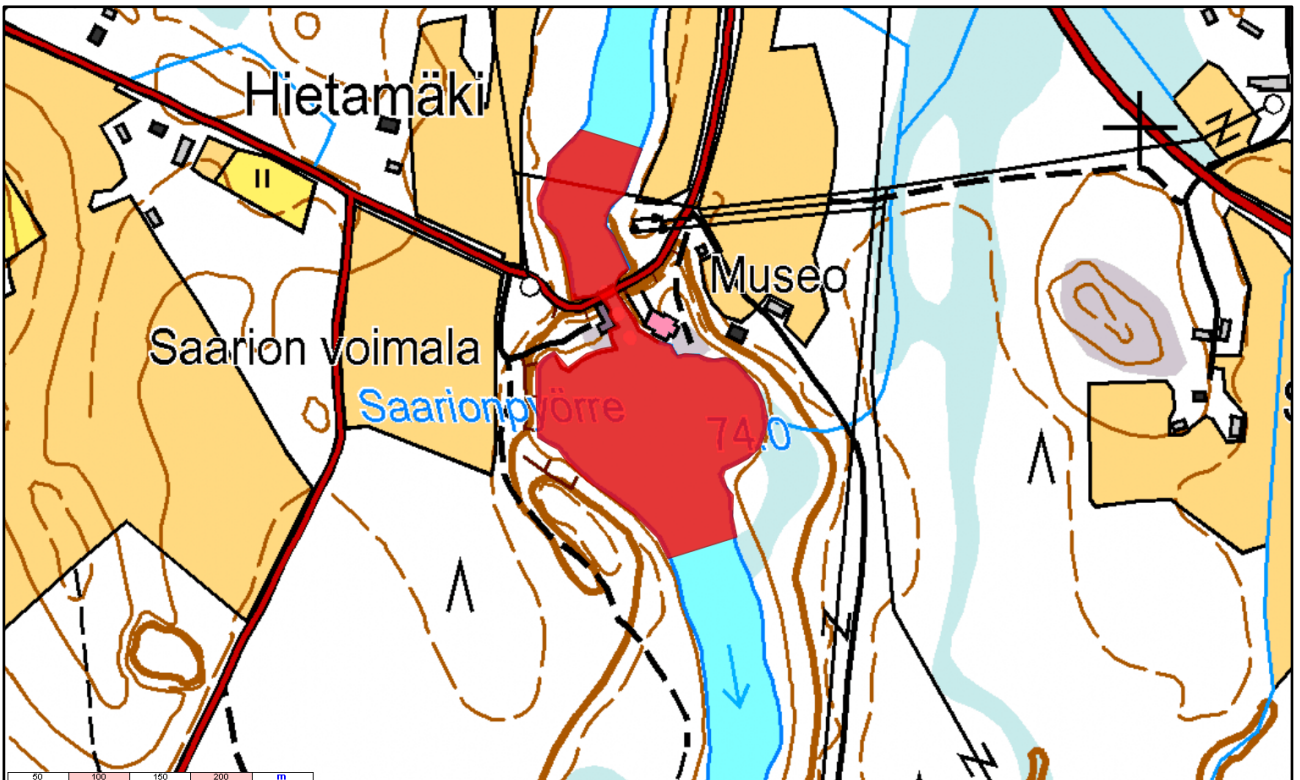
Vihtakoski



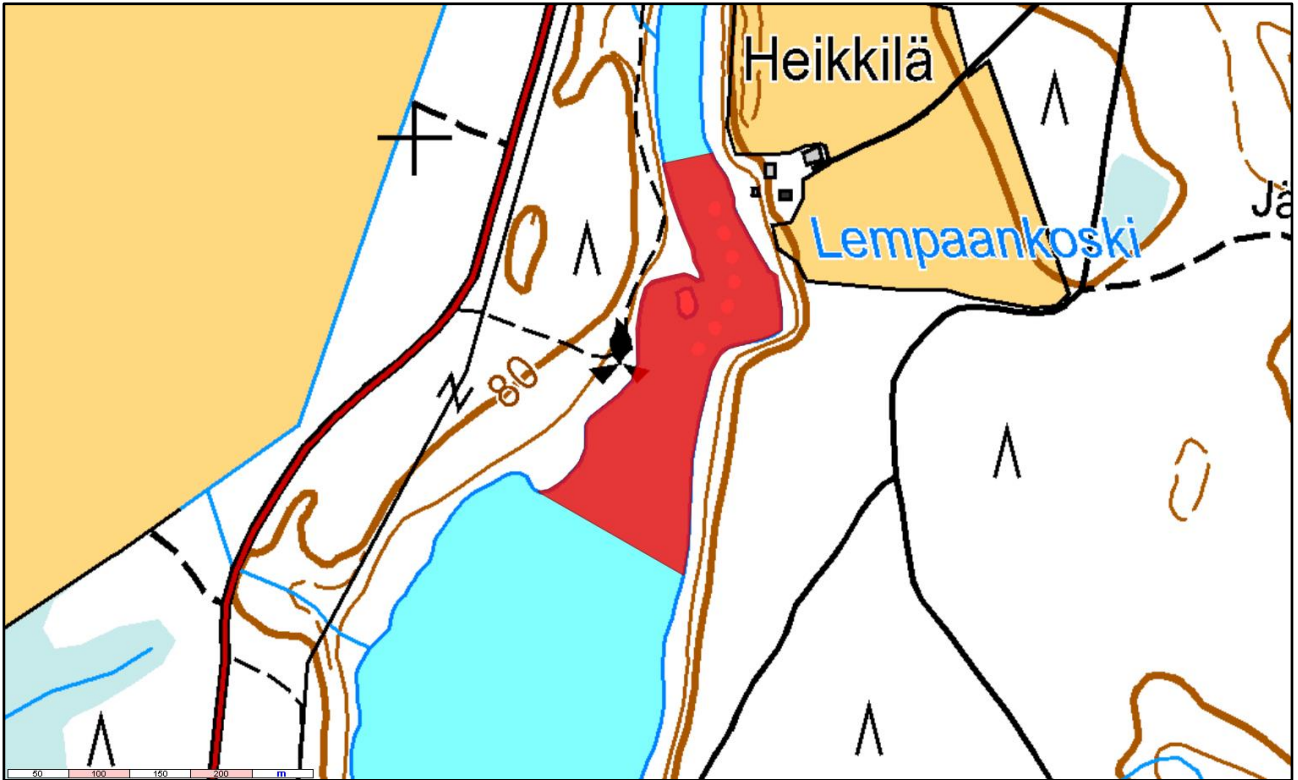
Tervosenpolvi



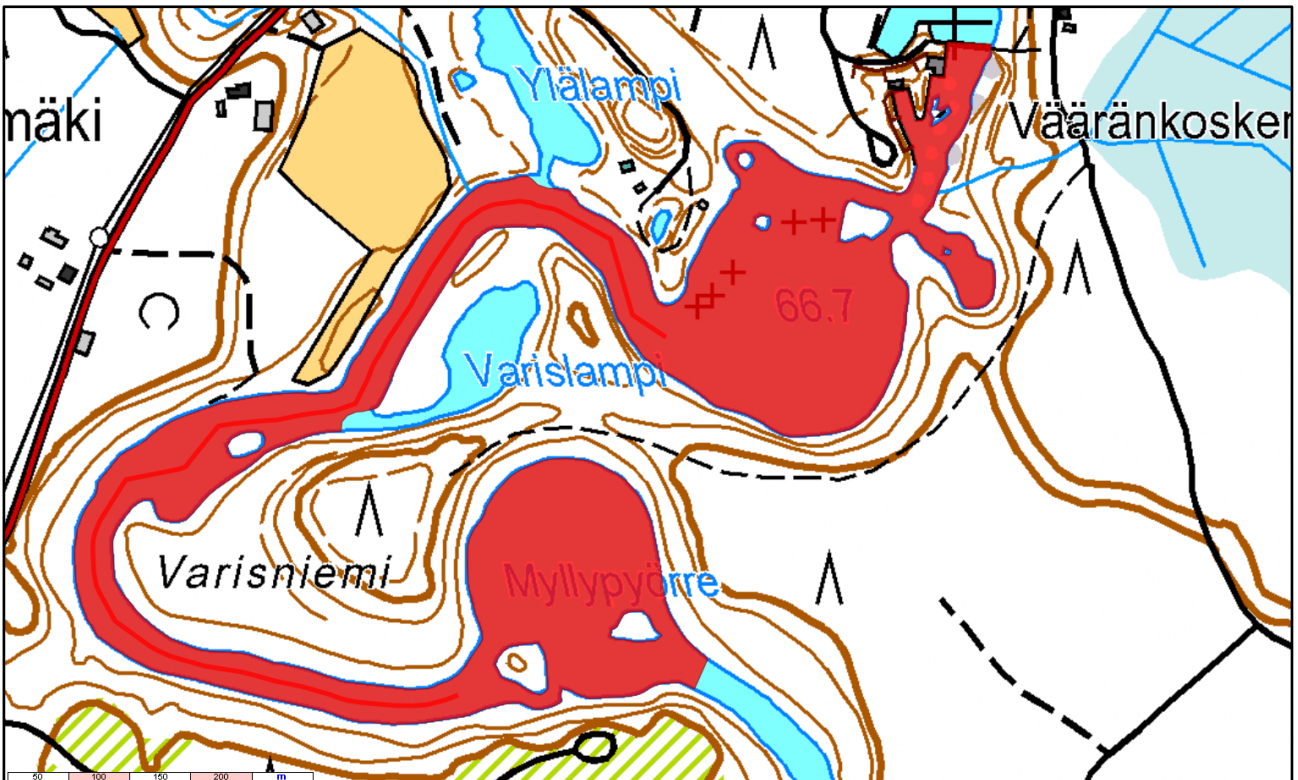
Kattilakoski



Saario

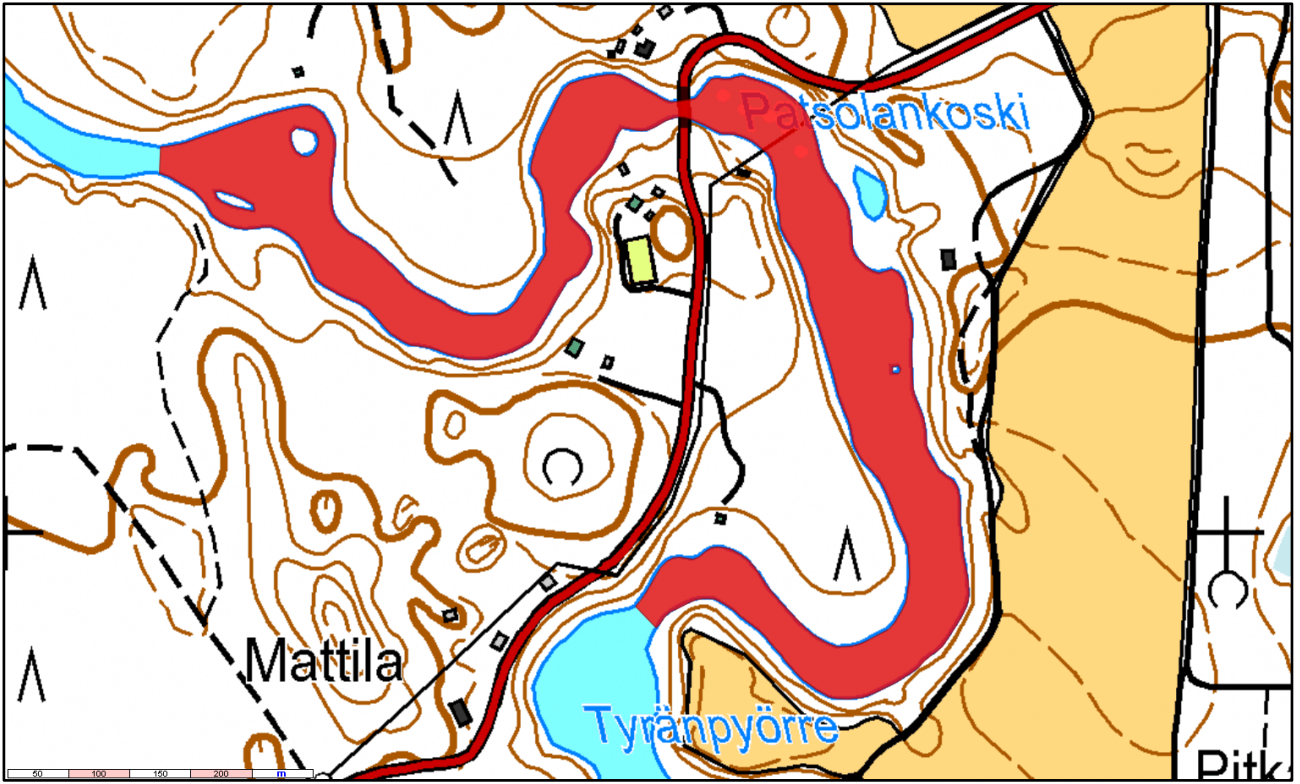


Lempaankoski



Vääräkoski-Myllypyörre





Patsolankoski-Tyränpyörre

Kartat: Kalataloushallinnon KAVERI-tietojärjestelmä  
Taustakartta/paikkatieto: Maanmittauslaitos/Suomen ympäristökeskus

## VALITUSOSOITUS

Tähän päätökseen saa hakea muutosta valittamalla siitä **Itä-Suomen hallinto-oikeuteen**. Valitus on tehtävä kirjallisesti.

### Valitusaika

Määräaika valituksen tekemiseen on kolmekymmentä (30) päivää tämän päätöksen tiedoksisaantipäivästä. Valitusaikaa laskettaessa tiedoksisaantipäivää ei oteta lukuun. Jos määräajan viimeinen päivä on pyhäpäivä, lauantai, itsenäisyyspäivä, vapunpäivä, jouluaatto tai juhannusaatto, valitusaika jatkuu vielä seuraavaan arkipäivään. Valituksen on oltava perillä viimeistään valitusajan viimeisenä arkipäivänä ennen viraston aukioloajan päättymistä.

Tiedoksisaantipäivä lasketaan seuraavasti:

- Jos päätös on luovutettu asianomaiselle, asianomaisen asiamiehelle tai lähetille, tiedoksisaantipäivä ilmenee päätöksessä olevasta leimasta.
- Jos päätös on lähetetty postitse tavallisena kirjeenä, sen katsotaan tulleen tiedoksi seitsemäntenä päivänä postituspäivästä, jollei muuta ilmene.
- Jos päätös on lähetetty postitse saantitodistusta vastaan, tiedoksisaantipäivä ilmenee saantitodistuksesta.
- Jos päätös on lähetetty sähköisesti tavallisena tiedoksiantona, asiakirja katsotaan annetun tiedoksi kolmantena päivänä viestin lähettämisestä, jollei muuta näytetä.
- Jos päätös on toimitettu tiedoksi muulla tavalla jollekin muulle henkilölle kuin päätöksen saajalle (sijaistiedoksianto), katsotaan päätöksen saajan saaneen päätöksen tiedoksi kolmantena päivänä tiedoksianto- tai saantitodistuksen osoittamasta päivästä.
- Jos päätös tai kuulutus sen nähtävänä pitämisestä on julkaistu virallisessa lehdessä tai julkisella kuulutuksella ilmoitustaululla, katsotaan tiedoksisaannin tapahtuneen seitsemäntenä päivänä siitä päivästä, jolloin kuulutus virallisessa lehdessä on julkaistu tai kuulutus pantu ilmoitustaululle.
- Viranomaisen tietoon asia katsotaan tulleen kirjeen saapumispäivänä.

### Valituskirjelmän sisältö ja allekirjoittaminen

Valituskirjelmä on osoitettava **Itä-Suomen hallinto-oikeudelle** ja siinä on ilmoitettava:

- päätös, johon muutosta haetaan (*valituksen kohteena oleva päätös*),
- miltä kohdin päätökseen haetaan muutosta ja mitä muutoksia siihen vaaditaan tehtäväksi (*vaatimukset*) sekä
- vaatimusten perustelut.
- oikaisuvaatimuksen tehnyt saa valittaessaan oikaisuvaatimuspäätöksestä esittää vaatimuksilleen uusia perusteluja, mutta hän saa esittää uuden vaatimuksen vain, jos se perustuu olosuhteiden muutokseen tai oikaisuvaatimuksen tekemisen määräajan päättymisen jälkeen valittajan tietoon tulleeseen seikkaan.
- mihin valitusoikeus perustuu, jos valituksen kohteena oleva päätös ei kohdistu valittajaan.
- valittajan nimi ja yhteystiedot: postiosoite ja puhelinnumero sekä mahdollinen sähköpostiosoite, joihin asiaa koskevat ilmoitukset valittajalle voidaan toimittaa.
- jos puhevaltaa käyttää valittajan laillinen edustaja tai asiamies, myös tämän yhteystiedot.
- valituksessa on ilmoitettava myös se postiosoite ja mahdollinen muu osoite, johon oikeudenkäyntiin liittyvät asiakirjat voidaan lähettää (*prosessiosoite*). Mikäli valittaja on ilmoittanut enemmän kuin yhden prosessiosoitteen, voi hallintotuomioistuin valita, mihin ilmoitetuista osoitteista se toimittaa oikeudenkäyntiin liittyvät asiakirjat.
- yhteystietojen muutoksesta on valituksen vireillä ollessa ilmoitettava viipymättä hallintotuomioistuimelle.

### Valituskirjelmän liitteet

Valitukseen on liitettävä

- 1) valituksen kohteena oleva päätös valitusosoituksineen;
- 2) selvitys siitä, milloin valittaja on saanut päätöksen tiedoksi, tai muu selvitys valitusajan alkamisen ajankohdasta;
- 3) asiakirjat, joihin valittaja vetoaa vaatimuksensa tueksi, jollei niitä ole jo aikaisemmin toimitettu viranomaiselle;
- 4) mahdollisen asiamiehen valtakirja tai selvitys asiamiehen toimivallasta.

## Valituskirjelmän toimittaminen

Valituskirjelmä on toimitettava valitusajassa **Itä-Suomen hallinto-oikeudelle**. Lähettäjän vastuulla asiakirjat voi lähettää myös postitse, lähetin välityksellä, telekopiona tai sähköpostilla. Postiin valitusasiakirjat on jätettävä niin ajoissa, että ne ehtivät perille valitusajan viimeisenä päivänä ennen viraston aukioloajan päättymistä. Sähköisesti (telekopiona tai sähköpostilla) toimitetun valituskirjelmän on oltava toimitettu niin, että se on käytettävissä vastaanottolaitteessa tai tietojärjestelmässä siten, että viestiä voidaan käsitellä määräajan viimeisenä päivänä ennen virka-ajan päättymistä.

Valituksen voi tehdä myös hallinto- ja erityistuomioistuinten asiointipalvelussa osoitteessa <https://asiointi2.oikeus.fi/hallintotuomioistuimet>.

## Oikeudenkäyntimaksu

Valittajalta peritään asian käsittelystä Itä-Suomen hallinto-oikeudessa oikeudenkäyntimaksu 260 euroa, ellei valittaja tuomioistuinmaksulain (1455/2015, muut. 1383/2018) nojalla vapaudu maksuvelvollisuudesta. Mikäli hallinto-oikeus muuttaa valituksenalaista päätöstä muutoksenhakijan eduksi, oikeudenkäyntimaksua ei peritä. Maksua ei myöskään peritä eräissä asiaryhmissä eikä myöskään mikäli asianosainen on muualla laissa vapautettu maksusta. Maksuvelvollinen on vireillepanija ja maksu on valituskirjelmäkohtainen.

## Itä-Suomen hallinto-oikeuden yhteystiedot ja asiointiosoite

Postiosoite	PL 1744, 70101 KUOPIO
Käyntiosoite	Minna Canthin katu 64, Kuopio
Sähköposti	<a href="mailto:ita-suomi.hao@oikeus.fi">ita-suomi.hao@oikeus.fi</a>
Puhelinvaihe	029 56 42500, telekopio 029 56 42501
Virka-aika	8.00 – 16.15

## OIKAISUVAATIMUSOSOITUS

Maksuvelvollinen, joka katsoo, että valtion maksuperustelain (150/1992) nojalla elinkeino-, liikenne- ja ympäristökeskusten, työ- ja elinkeinotoimistojen sekä kehittämis- ja hallintokeskuksen maksullisista suoritteista vuosina 2019-2020 annetun valtioneuvoston asetuksen (1372/2018) perusteella määrätyn maksun määräämisessä on tapahtunut virhe, voi vaatia siihen oikaisua. Oikaisuvaatimus on tehtävä kirjallisesti.

### Aika oikaisuvaatimuksen tekemiseen

Oikaisuvaatimus on tehtävä **kuuden (6) kuukauden** kuluessa maksun määräämisestä (päätöksen tai laskun tekopäivästä). Oikaisuvaatimuksen on saavuttava viranomaiselle virka-aikana ennen kuuden kuukauden määräajan päättymistä, jotta vaatimus voidaan tutkia. Jos määräajan viimeinen päivä on pyhäpäivä, lauantai, itsenäisyyspäivä, vapunpäivä, jouluaatto tai juhannusaatto, määräaika jatkuu kuitenkin vielä seuraavan arkipäivän virka-ajan päättymiseen.

### Oikaisuvaatimuksen sisältö ja allekirjoittaminen

Kirjallinen oikaisuvaatimus on osoitettava **Pohjois-Savon elinkeino-, liikenne- ja ympäristökeskukselle**, ja siinä on ilmoitettava:

- vaatimuksen tekijän nimi ja kotikunta
- postiosoite ja puhelinnumero sekä mahdollinen sähköpostiosoite, joihin asiaa koskevat ilmoitukset vaatimuksen tekijälle voidaan toimittaa
- päätös/lasku, johon oikaisua haetaan, miltä kohdin päätökseen/laskuun haetaan oikaisua, mitä muutoksia siihen vaaditaan tehtäväksi ja millä perusteilla muutosta vaaditaan.

Valittajan, laillisen edustajan tai asiamiehen on allekirjoitettava oikaisuvaatimuskirjelmä, ellei oikaisuvaatimuskirjelmää toimiteta sähköisesti (telekopiolla tai sähköpostilla).

Jos oikaisuvaatimuksen tekijän puhevaltaa käyttää hänen laillinen edustajansa tai asiamiehensä taikka jos vaatimuksen laatijana on joku muu henkilö, oikaisuvaatimuskirjelmässä on ilmoitettava myös tämän nimi ja kotikunta.

### Oikaisuvaatimuskirjelmän liitteet

Oikaisuvaatimuskirjelmään on liitettävä

- päätös, lasku tai muu asiakirja, johon maksun periminen perustuu, alkuperäisenä tai jäljennöksenä
- asiamiehen valtakirja, mikäli asiamiehenä ei toimi asianajaja tai yleinen oikeusavustaja.

### Oikaisuvaatimuskirjelmän toimittaminen

Oikaisuvaatimuksen voi toimittaa **Pohjois-Savon elinkeino-, liikenne- ja ympäristökeskuksen kirjaamoon** henkilökohtaisesti, tai lähettäjän vastuulla postitse maksettuna postilähetyksenä, telekopiona tai sähköpostilla taikka asiamiestä tai lähettiä käyttäen. Sähköisesti (telekopiolla tai sähköpostilla) toimitetun oikaisuvaatimuskirjelmän on oltava toimitettu niin, että se on käytettävissä vastaanottolaitteessa tai tietojärjestelmässä määräajan viimeisenä päivänä ennen virka-ajan päättymistä.

### Oikaisuvaatimuksen käsittelymaksu

Oikaisuvaatimukseen annettava päätös on maksuton.

### Yhteystiedot

Pohjois-Savon elinkeino-, liikenne- ja ympäristökeskus  
Käyntiosoite Kallanranta 11, Kuopio  
Postiosoite PL 2000, 70101 Kuopio  
Sähköposti kirjaamo.pohjois-savo@ely-keskus.fi  
Puhelinvaihtelu 0295 026 500  
Virka-aika 8.00 – 16.15